

2013-05-24



Göteborgsregionens kommunalförbund

Årsredovisning 2012

Index

Arbetsformer	13	Internt och externt samarbete	17
Arbetsförmedlingens förändrade uppdrag	10	IT och Media – Läromedelsutveckling	34
Arbetsmarknadens utveckling	10	IT-lyftet och IT-piloterna	11
Arbetsmarknadspraktik i Göteborgs Stad	35	Kalkning av försurade sjöar och vattendrag	15
Arbetsplatsförlagt lärande (APL) för gymnasieskola och vuxenutbildning	35	Klimat och sårbarhet	14
ARC – Airport Regions Conference	16	Kommungemensam plattform för nyanlända flyktingar	12, 19
Avslutade EU-projekt 2012	8	Kompetensutveckling	12, 18
Bostadsbyggande	14	Kretslopp	15
Catch MR	15	Ledarförsörjning	33
Clean shipping	15	Läromedelsinformation	34
Demokratitorg	31	Läromedelssamordning	34
Den kunskapsbaserade socialtjänsten	17	Matematikutveckling i Lilla Edet	32
Digitala verktyg och specialpedagogik	32	Maths Practice PALS	32
Effektiva kommunikationer	4	Medieutbud	34
eHälsa	17	Mentorutbildning för pedagoger	33
En FoU-plattform för kommunala arbetsmarknadsinsatser	12	Miljösamverkan i Västra Götaland	16
En stark och tydlig tillväxtregion	4	MMGR	11
Ensamkommande barn och unga	19	Mötesplats Skola	32
Ett urval avseende övriga verksamheter inom Utbildningsansamverkan	29	Ny som chef	33
Ett ökat antal asylsökande under de närmaste åren	10	Nyanlända	4
EU-arbete	11, 18	Några satsningar i urval	31
EU- och FN-rollspel	31	Nätverk inom utbildningsområdet	29
EU-projekt	32	Plug in	33
Europakorridoren	16	Praktikplatser och andra arbetslivskontakter för grundskola	35
Familjedaghemskonferens	32	Projekt med Hållbar utveckling Väst	32
Forskning	31	Pågående EU-projekt 2012	7
Fortsatt samarbete med Forum för levande historia	32	Regional vattenförsörjningsplan	15
För- och grundskola	27	Regionutveckling	5
Försäljning av Praktikplatsen.se	36	SAK-Rådet	35
Generationsskifte och age management	12	Samarbete inom sjukvården	17
GR Drop outs	33	Samarbete med universitetet	18
GR SYVO	32	Samordningsansvar för infrastrukturplaneringen i regionen	13
GR är regionplaneorgan	13	Sex, unga och skolans roll	32
GRoux	30	Skolformer	27
Gränssnitt kommun och stad	11	Sociala indikatorer vid upphandling	12
Gränsöverskridande nordisk undervisning (GNU)	31	Socialt hållbar utveckling	17
Gymnasieantagningen	28	STEPS	33
Gymnasieskola	28	Traineeprogrammet	33
Gymnasiesärskola	28	Transportinfrastruktur	14
Göta älvs vattenvårdsförbund	15	Ungdomar	11
Göteborgsregionens luftvårdsprogram	13	Utbildning av praktikhandledare	36
Handel	14	Utbildning och utveckling	32
Hållbar utveckling	14	Utbildningen Jag vill bli chef!?	33
Hälsa bland kommunanställda	12	Utbildningen Jag vill bli skollärdare!?	33
Innovative Technologies for an Engaging Classroom (iTEC)	31	Uthållig tillväxt	4
Insatser för mest sjuka äldre	5	Uthållig tillväxt – uppdatering	15
Inspiration, IKT och lärande i Kungsbacka	32	Validering	11
		Vattenråd	15
		Vattenskyddsområde för Göta älv	15
		Webbsidan Praktikplatsen.se	35
		Webbtjänst och elevinloggning	34
		Verksamhetsförlagd utbildning (VFU) för högskola	35
		Vård- och omsorgscollege	18
		Västbus	19
		Yrkesutbildning i gymnasieskolan	28

Innehåll

<i>Förbundsdirektören har ordet</i>	4
<i>Så arbetar GR i regional samverkan</i>	6
<i>GR – uppföljning av mål och satsningar 2012</i>	9
<i>Styrgruppen för arbetsmarknad</i>	10
<i>Styrgruppen för miljö och samhällsbyggnad</i>	13
<i>Styrgruppen för sociala området</i>	17
<i>FoU i Väst/GR</i>	20
<i>Utbildningsgruppen</i>	24
<i>Bokslut 2012</i>	37
<i>Förvaltningsberättelse</i>	37
<i>Resultaträkning GR och sammanställd redovisning</i>	46
<i>Balansräkning GR och sammanställd redovisning</i>	46
<i>Finansieringsanalys GR och sammanställd redovisning</i>	48
<i>Noter GR och koncernen</i>	49
<i>Redovisningsprinciper GR och sammanställd redovisning</i>	54
<i>Revisionsberättelse</i>	55
<i>Förbundsstyrelsen</i>	56
<i>Politiska styrgrupper</i>	57

Göteborgsregionens kommunalförbund

Årsredovisning 2012

2012 – ett år med stabil verksamhetsutveckling

GR är en samverkansorganisation som verkar i ett stort nätverk av olika samhällsaktörer och med influenser från många olika delar av samhällsutvecklingen. GR har blivit en allt viktigare aktör i den regionala utvecklingen inom till exempel infrastruktur och kollektivtrafik, kompetensförsörjning och det livslånga lärandet. GR får ofta rollen som intermediär, dvs. att i uppdragen koppla samman beslutsfattare inom kommuner, regionala och nationella organ, EU samt näringsliv i satsningar där alla behövs för att man ska nå framgång.

Verksamheten finansieras till allra största delen, ca 85 procent, av intäkter utöver kommunernas medlemsbidrag. Ekonomiskt har verksamheten över några år stadigt omsatt mer än 300 mkr per år. Enskilda år kan det ske förändringar då större uppdrag/projekt avslutas.

Några utvecklingstendenser och frågeområden har haft särskild betydelse för GR under det gångna året:

Effektiva kommunikationer

I december invigdes Bana Väg i Väst - en utbyggnad till dubbelspårig järnväg och fyrfältsväg mellan Göteborg och Trollhättan. Kortare reseavstånd och förbättrad framkomlighet ändrar förutsättningarna för Trollhättan, Lilla Edet och Ale vad gäller villkoren för att bo, verka och leva. Närheten till Göteborg vidgar arbetsmarknaden samt förbättrar möjligheterna till arbetspendling och intresset för företagsetableringar.

Uthållig tillväxt

För GR är de förbättrade förbindelserna en bekräftelse på att några centrala mål- och strategibeslut har gett resultat. Här bör särskilt nämnas dokumentet Uthållig tillväxt – mål och strategier med fokus på hållbar regional struktur från 2006. Förbundsstyrelsen beslöt i september om en uppdatering

av mål- och strategidokumentet samt inbjöd medlemskommunerna att under hösten och vintern delta i ett rådslag kring tillväxt- och hållbarhetsfrågor.

En stark och tydlig tillväxtregion

I "Uthållig tillväxt" poängteras: "Göteborgsregionen ska vara en stark och tydlig tillväxtregion i Europa där vi vill stärka regionens kvaliteter och aktivt arbeta för att möta framtidens utmaningar. Vi ser ett starkt näringsliv och en uthållig tillväxt som förutsättningar för ett fortsatt välstånd för alla."

Uppdateringen av "Uthållig tillväxt" ska inte bara möta nationella förändringar utan minst lika viktigt är att fånga in de förändringar som den alltmer omfattande globaliseringen och förändringar i världsekonomin innebär för GR-kommunerna. Därtill har kraven på en socialt hållbar utveckling ökat. Det uppdaterade dokumentet kommer att fastställas av förbundsfullmäktige i juni 2013.

Nyanlända

Siffror från Migrationsverket har under året visat på en kraftig höjning av antalet nyanlända till Sverige och Göteborgsregionen. Grupper som omfattas av förordningen för nyanlända är asylsökande, personer som beviljas uppehållstillstånd, direktinresta anhöriga samt ensamkommande barn. Inom GR pågår sedan flera år ett samarbete mellan kommunerna för att underlätta mottagandet av nyanlända kring:

- Samhällsorientering, utifrån en modell framtagen av Göteborgs Stad,
- Sfi – här finns ett samverkansavtal som bygger på tre inriktningar; yrkesförberedande sfi, sfi för akademiker samt sfi för personer med behov av särskilt stöd,
- Boendesamverkan mellan kommunerna - hur dessa kan



*Nils-Gunnar Ernstson,
förbundsdirektör på GR*

bistå Göteborgs Stad med vidareflytt för personer som inte har en egen bostad,

- Rehabilitering – här pågår ett gemensamt utvecklingsarbete kring arbetssätt och metoder.

Detta arbete fortsätter och stärks inför 2013.

I oktober presenterades utredningen Betydelsen av migration; attraktivitet, öppenhet, integration. Studien har genomförts i samverkan med Göteborgs Stad, Business Region Göteborg AB (BRG), GR och Västra Götalandsregionen. Resultaten har analyserats och bearbetats av BAK Basel Economics. Syftet med studien är att jämföra Göteborgsområdets förmåga till integration med 12 starka europeiska storstadsregioner. Utgångspunkten är att attraktiva städer och regioner alltid präglas av mångfald.

Att attrahera nya invånare från andra länder och olika delar av världen blir allt viktigare för en hållbar framtid. Detta gäller för de flesta storstäder och regioner i Europa. Göteborg och Västsverige klarar sig väl i konkurrensen. Tillväxten av utlandsfödda ligger på ungefär samma nivå som i Barcelona, Oslo, Stuttgart, München och Stockholm. Västsverige hävdar sig väl vad gäller attraktivitet och öppenhet men visar sämre integrationsresultat vad gäller arbete och utbildning. Det är inom dessa områden som Göteborg och Västsverige har sina stora utmaningar. Boendesegregationen är en starkt bidragande orsak till bristen på integration även om Göteborg driver en ambitiös politik för att utvecklas till en interkulturell stad.

Insatser för mest sjuka äldre

Regeringen har tillsammans med Sveriges kommuner och landsting (SKL) tecknat en överenskommelse som syftar till att genom olika ekonomiska stöd och med de mest sjuka äldres behov i centrum, uppmuntra, stärka samt intensifiera samverkan mellan kommuner och landsting. En lednings-

struktur för samverkan i Västra Götaland mellan kommunalförbunden och Västra Götalandsregionen håller på att etableras. Nu anas mycket större ambitioner och intresse från nationellt håll för att hitta välfungerande lösningar regionalt och lokalt. Under perioden 2011- 2014 beräknas regeringen att avsätta 4,3 miljarder kronor för att förbättra vården till exempel för de mest sjuka äldre.

Kvalitetssäkring av välfärden med fokus på upphandling och uppföljning är ett annat viktigt arbete för våra kommuner. Läkemedelsområdet samt kravet på en sammanhållen vård och omsorg uppmärksammas särskilt i den nationella överenskommelsen, och prestationsbaserade bidrag avser att stimulera utvecklingen.

Regionutveckling

I mars hölls en nordisk konferens i Göteborg på temat Svenska och nordiska regioner, påkopplade eller bortkopplade? Globaliseringen ändrar statens påverkan på den lokala ekonomiska utvecklingen och ökar samtidigt betydelsen av välfungerande insatser på regional och lokal nivå. Kommunerna får en alltmer viktig uppgift i att leverera välfärds- och utbildningsinsatser av hög kvalitet men också med näringslivspolitik och arbetsmarknadstjänster som gör det intressant för företag att etablera sig. I en växande globalisering framstår emellertid också betydelsen av en starkare regionalisering. Insatser som varje kommun behöver göra för att stärka sin konkurrenssituation behöver alltmer hanteras regionalt för att svara upp mot globaliseringens krav.

GR är en påkopplad region som har mycket goda förutsättningar att medverka till att Göteborgsregionen fortsatt kan hävda sin konkurrensförmåga i en globaliserad värld. ■

Så arbetar GR i regional samverkan

En samarbetsorganisation för 13 kommuner

GR är en samarbetsorganisation för 13 kommuner i Väst-sverige som tillsammans har ca 940 000 invånare. Högsta beslutande organ är förbundsfullmäktige som samman-träder en gång per år. Den löpande verksamheten styrs av förbundsstyrelsen som består av politiska representanter från respektive kommun. Verksamheten finansieras till viss del genom årsavgifter från kommunerna (ca 20 procent), medan huvuddelen (ca 80 procent) finansieras genom in-täkter från kurser, konferenser, utredningsarbete, sambruk, forskningsuppdrag m.m. GR har en årsomsättning på cirka 310 mkr (2012).

Uppdraget

GR är ett kommunalförbund som även har kommunför-bundsuppgifter. Som **kommunalförbund** är GR en offent-ligrättslig form för frivillig samverkan mellan kommuner och denna form för samverkan regleras i kommunallagen (3 kap, §§ 20-28). Som **kommunförbund** är GR en intres-seorganisation som för kommunernas räkning bevakar rena intressefrågor.

Förbundets uppgifter regleras i förbundsordningen som fastställs av förbundsmedlemmarnas fullmäktige. Enligt förbundsordningen har förbundet till ändamål att som organ för Göteborgsregionen tillvarata medlemskommunernas intressen samt främja deras samverkan och ge dem service. GR ska stödja och utveckla den kommunala självstyrelsen. Förbundet ska också genom samhällsplanerande insatser och utredningar verka för samordning av angelägenheter av gemensamt intresse för medlemskommunerna inom region-planering, näringsliv/ marknadsföring, kommunikationer, teknisk försörjning, utbildning, natur- och miljövård, bo-stadsförsörjning, sociala frågor, arbetsmarknadsfrågor samt regionala verksamheters finansiering. Dessutom innebär uppdraget att GR ska bistå kommunerna med utbildnings-insatser, utvecklingsaktiviteter och medieinsatser. Förbundet ska även svara för antagningen till gymnasieskolan enligt skollagen samt för anordnande av lärande för vuxna.

Politisk styrning och nätverksarbete

Förbundsstyrelsens uppdrag är enligt förbundsordningen att se till att förbundets fastställda mål och planer följs samt att ha hand om den löpande förvaltningen. För att bereda arbetet inom olika målområden finns dessutom följande politiska styrgrupper: Utbildningsgruppen (också intagningsnämnd utsedd av förbundsfullmäktige), styrgruppen för miljö och samhällsbyggnad, sociala styrgruppen samt styrgruppen för arbetsmarknad. Styrgrupperna har en viktig roll i att omsätta förbundsstyrelsens antagna mål och strategier till olika kom-mungemensamma aktiviteter inom respektive styrgrupps verksamhetsområde. Styrgrupperna tar också egna politiska initiativ inom sina respektive verksamhetsområden. Idé- och erfarenhetsutbyte är en viktig del i styrgruppernas arbete.

Centralt för GRs uppdrag är å ena sidan den starka poli-tiska styrningen, å andra sidan nätverksarbetet. Dialog förs både i politiska grupper och i tjänstemannanätverk. Detta samspel skapar förutsättningar för ett väl förankrat arbete med goda resultat men också för kreativitet, flexibilitet och nytänkande. GRs uppdrag utförs i tät samverkan mellan medlemskommunerna och andra aktörer i det omgivande samhället som till exempel BRG, övriga kommunalförbund i länet, Västra Götalandsregionen och statliga regionala organ.

Hållbar utveckling

GR ska bidra till en hållbar utveckling i medlemskommu-nerna. Denna utveckling kan beskrivas i tre grundläggande och inbördes beroende dimensioner – den ekonomiska, den miljömässiga och den sociala. Ett hållbart samhälle ska tillgodose dagens behov utan att äventyra kommande gene-rationers. Alla beslut ska utformas på ett sätt som balanserar dessa tre dimensioner.

”Vision Västra Götaland – Det goda livet” är den gemen-samma visionen för region och kommuner i Västra Götaland. Visionen ska också prägla GRs verksamhet. Fem fokusom-råden betonas; ett livskraftigt näringsliv, kompetens och kunskapsutveckling, infrastruktur och kommunikationer, kultur samt hälsa. Fyra generella perspektiv ska genomsyra arbetet; den gemensamma regionen, jämställdhet, integration och internationalisering.

Förbundsstyrelsen har genom mål- och strategidokumentet "Uthållig tillväxt – mål och strategier med fokus på hållbar regional struktur" (antaget i maj 2006) beskrivit de grundläggande utmaningarna för Göteborgsregionens utveckling. *Göteborgsregionen ska vara en stark och tydlig tillväxtregion i Europa – en region som är attraktiv att bo, leva och verka i, samt besöka. Genom ett gemensamt målinriktat arbete vill vi stärka regionens kvaliteter och aktivt arbeta för att möta framtidens utmaningar.*

Under våren 2012 påbörjades arbetet inför en uppdatering av "Uthållig tillväxt". Syftet är att levandegöra dokumentets mål och strategier samt ytterligare förstärka delaktigheten i regionens utveckling. Liksom tidigare sker uppdateringen i brett samarbete med medlemskommunerna i GR, och resultatet kommer att behandlas av förbundsfullmäktige 2013. En översiktlig lägesrapport för regionens utveckling i förhållande till målen har tagits fram som underlag för en bred politisk reflektion och uppföljning i rådslagsform kring hur "Uthållig tillväxt" används och avspeglar sig i kommunernas arbete för regional utveckling.

Kompetensutveckling

GR ser kompetensutveckling för personer som är verksamma i Göteborgsregionens medlemskommuner som ett viktigt medel för att utveckla vår region. I "Vision Västra Götaland" utpekas kompetens- och kunskapsutveckling som ett av fem viktiga fokusområden. Kompetensutvecklingen i GRs regi är tillgänglig för alla och möjlig att kombinera med annan verksamhet. Utbudet av kurser, konferenser och seminarier spänner över ett brett verksamhetsfält. En viktig del är att bidra till att hålla medlemskommunerna uppdaterade i ny lagstiftning, nya regelverk och olika former av nationella riktlinjer. Utbudet omfattar även yrkesinriktade utbildningar och utvecklingsprogram.

Kompetensutvecklingen kan bestå av kortare eller längre insatser som bedrivs i samarbete med exempelvis högskola och universitet. Vissa insatser initieras och medfinansieras av staten inom till exempel psykiatri samt äldre- och handikappomsorgen. Socialfonden är ytterligare ett exempel på möjlig medfinansiering av kommungemensamma utbildningsinsatser.

Oavsett finansiering ska behovet av insatser och om de bör vara kommungemensamma definieras av medlemskommunerna. Utbudet ska komplettera medlemskommunernas egna insatser. Detta förutsätter en tät dialog med medlemmarna och en god förankring i nätverken.

Mistra Urban Futures

GR har under året medverkat i Mistra Urban Futures - ett internationellt kunskapscentrum inom hållbar stadsutveckling, där GR är en av sju parter tillsammans med Chalmers Tekniska Högskola, Göteborgs Universitet, IVL (Svenska miljöinstitutet), Länsstyrelsen, Västra Götalandsregionen och

Göteborgs Stad. På centrets plattformar i Göteborg, Manchester, Kapstaden, Kisumu och Shanghai initierades under 2012 en rad olika projekt. GR har medverkat i "Medborgardialog i Gråbo", "Städer som värdenätverk" och "Kunskap och arbetssätt för en rättvis och socialt hållbar stad".

EU och det internationella perspektivet

Det internationella perspektivet och EU-frågorna ska genomsyra förbundets verksamhet. GRs EU-arbete är alltid resultatet av ett uttalat behov i medlemskommunerna och bedrivs i tät dialog med de inom GR etablerade nätverken. Omvärldsbevakning och kompetensutveckling kring EU-frågor är en del av uppgiften. Ett aktivt deltagande i EU-projekt betraktas därmed som en av flera projektfinansieringsformer för GR. EU-arbetet inom förbundet ska bidra till tillväxt och utveckling i medlemskommunerna, gärna i form av gemensamma utvecklingsprojekt.

Framtidens EU-program kommer att ha en allt större fokus på att strukturfondsprojekten genomförs gränsöverskridande. I linje med detta deltar GR i allt fler EU-projekt som genomförs mellan regioner över nationsgränser.

GR deltar i flera regionala, nationella och internationella EU-nätverk som rör utbildning, arbetsmarknad, sociala frågor, samhällsplanering och forskning. I flera sammanhang bedrivs internationellt arbete i samverkan med andra organisationer, privata såväl som offentliga, där EU-arbetet är att betrakta som en integrerad del i ett större internationellt perspektiv.

Pågående EU-projekt 2012

- **Drop outs**

GR har beviljats 8 miljoner från Europeiska socialfonden för att arbeta med "Drop outs", elever som inte vill gå i skolan och riskerar att hamna i utanförskap.

- **EE&WoW**

Projektet (Entrepreneurship Education and the World of Work) pågår fram till 2013. GR Utbildning Pedagogiskt Centrum kommer inom projektet initialt att genomföra en kartläggning av entreprenöriella initiativ som riktar sig mot skolan.

- **Ensamkommande barn och ungdomar i Göteborgsregionen - stödinsatser och vardagsliv**

Projektet avser att få mer kunskap om ensamkommande barn och ungdomar i GR-området.

- **GNU**

Gränsöverskridande undervisning i nordiska skolor - ett nordiskt EU-projekt med fokus på aktionsforskning i klassrummet, lärande och användningen av informations och kommunikationsteknologi (IKT).

- **GRAF**

Projektet syftar till att höja personalens kompetens ifråga om funktionshinder kopplat till arbete, skapa hållbara strukturer för organiserat lärande, skapa förändring av

arbetsmetoder och organisatoriska strukturer samt öka möjligheterna för personer med funktionsnedsättning och psykisk ohälsa att få och behålla arbete

- **GR SYVO**

Kompetensutvecklingsprojekt inom området entreprenörskap, skola och arbetsliv

- **iTEC**

Europeiska perspektiv på digitaliseringen av skolan - EUs hittills största forsknings- och utvecklingsåtgärd om IT i skolan. Forskare, lärare och politiker från 12 europeiska länder samarbetar för att hitta nya smarta pedagogiska lösningar.

- **IT-lyftet**

Syftar till att utveckla arbetsinnehållet inom äldreomsorgen genom användande av ny teknik och förändrade arbetssätt. Ungdomar stödjer personal och brukare i användningen av ny teknik. Kommunerna Ale, Göteborg (Majorna/Linné), Härryda, Kungälv, Lerum, Lilla Edet, Partille deltar.

- **IT-piloterna**

Syftar till att ta tillvara de arbetslösa ungdomarnas kompetens så den kommer äldreomsorgen till nytta, samt skapa ökade möjligheter för ungdomar att få tillträde till arbetsmarknaden. Kommunerna Ale, Göteborg (Majorna/Linné), Härryda, Kungälv, Lerum, Lilla Edet, Partille deltar.

- **Lust att lära**

GR Utbildning, Pedagogiskt Centrum, har fått i uppdrag att medverka i EU-projektet "Lust att lära". Lust att lära fokuserar på kompetensutveckling med fokus på arbetsorganisation och lärande i vardagen.

- **Maths Practice PALs**

GR Utbildning deltar under perioden 2011-2013 i EU-projektet Maths Practice PALs i samarbete med Storbritannien. Det är ett regionalt partnerskapsprojekt med syfte att utveckla mentorsverksamhet.

- **Mind the Gap**

Mind the Gap är ett transnationellt EU-projekt som under två år kommer att sammanföra människor som arbetar med arbetslösa ungdomar för att utbyta erfarenheter och metoder. Avslutas 2012.

- **Plug in**

Utvecklingsprojekt för att minska avbrotten från gymnasieskolan, målgrupp elever och unga vuxna från 16 år och uppåt. GR leder projektet regionalt och det samordnas nationellt av SKL.

- **Samtidigt**

Syftet är att utveckla metoder så att socialtjänst och skola kan ge samordnade och samtidiga insatser i tid till barn i utsatta miljöer.

- **STEPS Strategiskt Entreprenörskap i Skolan**

Projekt STEPS ska utveckla och utöka deltagande skolors lärarlag och rektorers förutsättningar att skapa en entreprenöriell, företagsam och jämställd skola.

- **VISK**

Ett treårigt projekt som ska förebygga virussmitta i dricksvatten. 18 forskningsinstitutioner, myndigheter och kommuner i Sverige, Norge och Danmark är involverade i projektet, liksom GR.

Avslutade EU-projekt 2012

- **Catch MR**

Ett transnationellt projekt som syftar till att öka kunskapen om utmaningarna för transportsystem i storstadsregionerna.

- **MMGR – Mobility for multipliers**

Genom arbetsskuggning har EU-samordnare i GRs EU-nätverk fått erfarenheter och kompetensutveckling genom 15 europeiska kontakter. Projektet fick i slutet av 2012 ett kvalitetspris för bästa projekt inom programområdet.

- **GRo**

Projektet har syftat till att skapa hållbara strukturer för organisatoriskt lärande i kommunala verksamheter genom att ta fram, pröva och utvärdera olika modeller för utvecklingsarbete. ■

GR – uppföljning av mål och satsningar 2012



Styrgruppen för arbetsmarknad

Styrgruppens roll

Styrgruppen för arbetsmarknad är en politisk beredningsgrupp till GRs förbundsstyrelse. Styrgruppen bereder frågor som är kopplade till arbetsmarknaden och har en regional karaktär. De frågor som ingår i styrgruppens uppdrag handlar bland annat om arbetsmarknadens utveckling, nyanlända flyktingars etablering, validering och kommunernas roll vad gäller kompetensutveckling och personalrekrytering.

Nära sammankopplat med styrgruppen finns nätverk med chefer inom de kommunala arbetsmarknadsverksamheterna, nätverk för personalchefer, tjänstemannanätverk för kommungemensamma plattformen för nyanlända samt ett nätverk för kommunernas EU-samordnare. Inom GR finns även ett samarbete mellan styrgrupperna och över avdelningsgränserna. Arbetsmarknadens utveckling påverkar och påverkas av till exempel frågor som rör samhällsbyggnad och utbildning. De områden som berör styrgruppen för arbetsmarknad har även en nära koppling till uppdrag inom statliga och regionala myndigheter.

Styrgruppen för arbetsmarknad har under verksamhetsåret 2012 genomfört sex sammanträden varav ett genomfördes i samband med en studieresa. Vid samtliga sammanträden har det även varit ett tema inom något specifikt ämne, till exempel sociala indikatorer vid upphandling och kompetensbehov kopplat till Västlänken. Studieresan genomfördes till Köpenhamn och Malmö och styrgruppen träffade representanter från de lokala politikerna och fick en ökad kunskap om den södra regionens utmaningar vad gäller arbetsmarknadsutveckling.

Utmaningar

Arbetsmarknadens utveckling

Under 2012 har efterfrågan på arbetskraft minskat och antal varsel ökat. Arbetslösheten har under de senaste åren legat på en hög nivå och det finns en stor risk att fler personer kommer att drabbas av arbetslöshet.

I december 2012 är andelen personer som är öppet arbetslösa och i program i Göteborgsregionen ca 5,6 procent. Detta motsvarar ca 35 000 personer. Göteborgs Stad har en arbetslöshet på 9,5 procent och är den enda GR-kommunen som har högre arbetslöshet än riket (8,9 %). Den lägsta

arbetslösheten återfinns i Lerum och på Tjörn där nivån är strax under 4 procent. Ungdomsarbetslösheten i regionen är ca 13 procent vilket är under rikssnittet som motsvarar 18,4 procent. I december 2012 var knappt 7 500 personer mellan 18 och 24 år öppet arbetslösa eller i program. Alingsås har den högsta ungdomsarbetslösheten av GR-kommunerna med 17,4 procent och Tjörn den lägsta med 9,1 procent.

Dagens arbetslöshetsnivå på närmare 9 procent är högre än någonsin tidigare i starten på en lågkonjunktur. Arbetslösheten var knappt 6 procent i ingången av senaste lågkonjunkturen 2008, vilket var den lägsta nivån sedan början av 90-talet då arbetslösheten låg på strax över 2 procent.

Under de senaste åren har nya grupper aktualiserats på Arbetsförmedlingen, som nyanlända flyktingar, personer som tidigare varit sjukskrivna och personer med funktionsnedsättning som haft aktivitetsersättning. Mellan 2006 och 2011 steg arbetslösheten för de unga, utrikesfödda och lågutbildade, och risken är att dessa blir än mer drabbade om Sverige går in i en ny lågkonjunktur då dessa grupper redan har en svag förankring på arbetsmarknaden.

Ett ökat antal asylsökande under de närmaste åren

Under 2012 har antalet asylsökande har ökat kraftigt. Från cirka 30 000 år 2011 till närmare 44 000 för 2012, en ökning med cirka 50 procent. Den största andelen asylsökande under året kom från Syrien, Somalia och Afghanistan.

Trenden med allt fler ensamkommande asylsökande barn höll i sig under hela 2012. Nära 3 600 ensamkommande barn sökte asyl i Sverige, vilket motsvarar en ökning med cirka 35 procent jämfört med 2011. Afghanistan förblev det i särklass största ursprungslandet, följt av Somalia. Ett stort antal av de asylsökande barnen kom från länder som inte tidigare varit framträdande, däribland Algeriet, Marocko, Uganda och Syrien.

Arbetsförmedlingens förändrade uppdrag

Förändringar i arbetslöshetsförsäkringen har medfört att färre personer i dag är berättigade till a-kassa vid arbetslöshet. I dagsläget är det drygt 30 procent av de heltidsarbetslösa på Arbetsförmedlingen som har a-kassa, övriga inskrivna har sin försörjning på annat håll. Sannolikt är en stor andel av dem med annan inkomst försörjningsstödstagare.

Arbetsförmedlingen har fått en tydligare roll när det

gäller grupper som står långt från arbetsmarknaden. Dessa grupper motsvarar ca 60 procent av de inskrivna arbetslösa. Majoriteten av åtgärderna ska riktas mot dessa målgrupper oavsett personens försörjningsstödsform. I budgetpropositionen för 2013 betonas att samma krav ska gälla för personer med a-kassa, aktivitetsstöd eller ekonomiskt bistånd.

Uppföljning av aktiviteter och löpande verksamhet

Gränssnitt kommun och stad

Styrgruppen för arbetsmarknad har en central uppgift i att följa arbetsmarknadens utveckling och arbeta för att personer utan arbete nås av effektfulla insatser som möjliggör egen försörjning. I styrgruppen är Arbetsförmedlingen representerad och ett närmare utbyte sker kontinuerligt. Särskilt angeläget är det att följa konsekvenserna av Arbetsförmedlingens förändrade uppdrag.

Kommunerna har varit en stor aktör när det gäller att anordna arbetsmarknadsinsatser på uppdrag från Arbetsförmedlingen. Under de senaste åren har kommunernas uppdrag varierat kraftigt, både vad gäller innehåll och volym. I slutet av 2012 har de kompletterande aktörerna stått för majoriteten av utförandet, och kommunernas arbetsmarknadsverksamheter har använts i mindre utsträckning.

Kommunen har det yttersta ansvaret för sina invånare genom Socialtjänstlagen, då kommunen ska erbjuda aktiva insatser så att den enskilde blir självförsörjande. Framförallt gäller det för unga under 25 år. Förslag på förändring av regelverket finns vad gäller att krav på aktivering även ska gälla personer som uppstår försörjningsstöd och är över 25 år.

Förändringen i den statliga arbetsmarknadspolitiken har under det gångna året betonat att alla grupper av arbetslösa ska inkluderas i Arbetsförmedlingens insatser. Utbudet av insatser har också kompletterats så att det ska vara anpassat till personer som står långt från arbetsmarknaden.

Arbetsförmedlingen betonar att kommunen har en viktig roll som arbetsgivare, både vad gäller kommunala rekryteringsbehov men även genom att kommunen kan anställa personer med subvention från staten för att ytterligare komplettera utbudet av arbetsmarknadsinsatser.

Validering

Det finns stora vinster med validering, som innebär att synliggöra reell kompetens. De främsta användningsområdena för validering är att;

- Tillvarata yrkeskompetens för personer med utbildning från annat land och/eller arbetslivserfarenhet från Sverige eller annat land.
- Förkorta utbildningar. Sedan 1998 har ca 5 000 vård- och sjukvårdsbiträden fått utbildning till undersköterskor. Utbildningstiden har i genomsnitt halverats med stöd av validering.
- Verksamhets- och kompetensutveckling i arbetslivet.

Inom Västra Götaland har man under året tagit beslut om hur den regionala stödstrukturen för validering ska se ut. Stödstrukturen kommer att vara en del av kompetensplattformen. En arbetsgrupp med representanter från Västra Götalandsregionen, Göteborgs Stad, kommunalförbunden samt GR Meritea har fått i uppdrag att förverkliga stödstrukturen. GR Meritea har under året genomfört uppdateringar och utveckling av valideringsmetoder inom följande områden; vård & omsorg, barn & fritid, funktionshinder, svets, CNC-operatör, verktygsmakare, måleri, antagning till yrkeslärare samt meritportfölj integration. GR Meritea har drivit och deltagit i ett flertal valideringsrelaterade projekt, deltagit i aktiviteter relaterade till SAAB-konkursen samt genomfört en större kompetenshöjande insats avseende validering för handläggare inom Arbetsförmedlingen.

EU-arbete

IT-lyftet och IT-piloterna

Under 2012 biföll ESF de två projektansökningarna IT-lyftet och IT-piloterna, och båda projekten inledde sin mobiliseringsfas i mars 2012. I augusti anställdes projektledare och den första gruppen IT-piloter påbörjade sin utbildning. Piloterna fick en månads gruppundervisning inom ny teknik, äldreomsorgskunskap och pedagogik. I nästa steg påbörjade en tre månaders praktik i hemmakommunen. I slutet av året anställdes 12 IT-piloter i IT-lyftet. I projekten har det även byggts nätverk mellan arbetsmarknadsverksamheterna och äldreomsorgen.

MMGR

Under 2010 till 2012 genomförde GR ett projekt inom ramen för Leonardo da Vinci – praktik och utbyte, Vetpro. Projektet, Mobility for Multipliers in Gothenburg Region MMGR, fick i slutet av 2012 ett kvalitetspris för bästa projekt inom programområdet. Motiveringen handlade bland annat om att ett stort nätverk byggts upp för framtida europeiska samarbeten och att nyckelpersoner inom olika sektorer fått en gedigen kompetensutveckling. Inom MMGR fick 35 EU-samordnare, arbetsmarknadschefer, enhetschefer, specialister med mera från de 13 medlemskommunerna besöka verksamheter i totalt 11 olika länder. Inför 2013 kommer en ny ansökan att skickas in för praktik och utbyte.

Ungdomar

Under det gångna verksamhetsåret har arbetet fokuserat på bland annat ungdomarnas möjligheter att delta i ungdomsgarantin innan kvalificeringstiden på 90 dagar uppnåtts. Regeln nyanserades, och ungdomar fick efter bedömning en ökad möjlighet att starta i insats tidigare.

Under 2012 har ungdomar under 25 år och som inte har fullständiga gymnasiebetyg haft möjlighet till ett förhöjt studiebidrag, över 6 000 kr per månad, om de börjar studera. Vid en kartläggning visade det sig att endast ett fåtal ungdomar i GR-kommunerna hade nyttjat möjligheten. Fullgjord gymnasieutbildning underlättar etableringen på

arbetsmarknaden och är en angelägen fråga. Hur kan vi få fler ungdomar att fullfölja sina gymnasiestudier?

GR-kommunerna erbjuder feriearbete till ungdomar i gymnasieåldern. Under 2012 har drygt 4 700 ungdomar fått en ferieplats vilket är en ökning med närmare 800 platser. Feriejobb är för den unge många gånger en första inblick i arbetslivet och ett sätt att marknadsföra välfärdsektorn till presumtiva arbetstagare.

Kommungemensam plattform för nyanlända flyktingar

Arbetet med Kommungemensam plattform har under år 2012 innefattat processer inom samtliga fyra delar av projektet. Inom regional sfi har ett flertal sfi-utbildningar startat. Inflödet har dock varit lägre än beräknat och därför har arbetsgruppen justerat kursutbudet för januari 2013 för att göra regional sfi mer attraktivt. Den kommungemensamma samhällsorienteringen har fortgått och ett nytt samverkansavtal togs fram för sista halvåret 2012. Det juridiska läget hindrar möjligheterna till att ta fram ett mer långsiktigt avtal. GR kommer att fortsätta undersöka tänkbara utvägar till ett mer långsiktigt samverkansavtal under 2013. Under våren 2012 startades ett pilotprojekt om vidareflytt inom Göteborgsregionen. Projektet går ut på att bistå flyktingar med en svår boendesituation i Göteborg att flytta till någon av kranskommunerna. Under 2012 flyttade fem familjer (21 personer) via projektet. GR har under våren och hösten 2012 undersökt läget kring hälsa och rehabilitering för nyanlända i Göteborgsregionen. Resultatet har presenterats för GRs sociala styrgrupp för vidare vägledning i frågan. GR fick i uppdrag att se över hur de lokala överenskommelserna ser ut i GRs medlemskommuner.

Hälsa bland kommunanställda

Genom GRs nätverk för personalcheferna har en sammanställning gjorts vad gäller nyckeltal över hälsan hos de kommunanställda. Studien har genomförts årligen de senaste tio åren. Arbetet syftar till att genom jämförelser och fördjupade studier påverka hälsan och öka möjligheten att förebygga ohälsan bland de anställda. I rapporten för 2011 noteras att kvinnor fortfarande har en högre sjukfrånvaro än män, att andelen "ofta sjuka" har minskat något efter en tillfällig ökning 2010 och att förskollärarna, efter att ha redovisat en minskad sjukfrånvaro i flera år, nu uppvisar ökad sjukfrånvaro.

Kompetensutveckling

GR genomför kompetensutvecklingsinsatser utifrån medlemskommunernas behov och efterfrågan. Under 2012 har det bland annat genomförts ett antal träffpunkter för personal vid de kommunala arbetsmarknadsverksamheterna, Mötesplats funktionshinder och Mötesplats IFO.

En FoU-plattform för kommunala arbetsmarknadsinsatser

På uppdrag av styrgruppen har en arbetsgrupp bestående av representanter från kommunala arbetsmarknadsverksamheter, GR Kompetens och FoU i Väst/GR utarbetat ett förslag på FoU-plattform för kommunal arbetsmarknadsverksamhet. Plattformen kommer att bedrivas som projekt under 2013 och 2014 och ska vara en pilotverksamhet för ett eventuellt fortsatt arbete. Projektet kommer att finansieras av GR-kommunerna.

Ett gemensamt arbete pågår med de kommunala arbetsmarknadsverksamheterna för att säkerställa kvaliteten på nyckeltal inom arbetsmarknadsområdet och göra gemensamma analyser.

Sociala indikatorer vid upphandling

Personer som är långvarigt arbetslösa har ökat i omfattning under de senaste åren. Styrgruppen för arbetsmarknad ser det som angeläget att finna lösningar som gör att fler kan få anställning och vara delaktiga i arbetslivet. Ett sätt är att i upphandlingsförfarandet ange sociala indikatorer som till exempel krav på praktik- eller lärlingsplatser.

Generationsskifte och age management

Parallellt med en hög arbetslöshet finns kännedom om att det inom några år kommer att ske en kraftigt ökad efterfrågan inom flera av arbetsmarknadens sektorer. Skälet handlar bland annat om generationsskifte, infrastruktursatsningar och en minskad andel av befolkningen som kommer att vara i arbetsför ålder.

Employer branding är ett gemensamt arbete som utförs för att etablera arenor som ger GR-kommunerna möjlighet att marknadsföra kommunala yrken. I kommunerna finns yrkesambassadörer som tillsammans med personalavdelningarna kan genomföra aktiviteter och erbjuda praktikplatser och förslag på examensarbete. Ett flertal möten och aktiviteter har genomförts för högskolestudenter inom olika områden.

För att underlätta rekryteringen till framtida bristyrken pågår ett arbete med att ta fram en modell som kan korta vägen för att ta fram behörig personal. Konceptet handlar om att växla mellan praktik, utbildning och anställning samt att detta sker i nära samarbete mellan Arbetsförmedlingens insatser, arbetsmarknadsutbildningar och arbetsgivarnas rekryteringsbehov. ■

Styrgruppen för miljö och samhällsbyggnad

Styrgruppens roll

Styrgruppen för miljö och samhällsbyggnad har i uppdrag att arbeta med och bereda frågor som rör regional planering, främst inom sakområdena miljö och samhällsbyggnad, bevaka utvecklingen inom dessa områden samt ta de initiativ som utvecklingen föranleder. Styrgruppens arbete omfattar en basverksamhet som finansieras med medlemspengar samt särskilda uppdrag med helt eller till större delen extern finansiering. Härutöver sker medverkan i nätverk och i processer där andra parter än GR är projektägare.

GR är regionplaneorgan

GR är av regeringen utsett till regionplaneorgan enligt plan- och bygglagen (PBL). På förbundsstyrelsens uppdrag bereder styrgruppen för miljö och samhällsbyggnad sådana frågor som kräver förbundsstyrelsens ställningstagande inom uppdraget som regionplaneorgan.

Samordningsansvar för infrastrukturplaneringen i regionen

GR har genom ett särskilt beslut i förbundsstyrelsen – förankrat i varje medlemskommun – att samordna planeringen av transportinfrastrukturen i regionen.

Göteborgsregionens luftvårdsprogram

GR administrerar och företräder medlemskommunerna i luftvårdsprogrammet, som även omfattar Länsstyrelsen i Västra Götalands län och medlemmar från näringslivet. Det innebär att följa och bedöma utvecklingen, ta fram underlag för samhällsplaneringen och på andra sätt verka för en bättre luftmiljö i regionen så att gällande miljökvalitetsnormer kan klaras. Styrgruppen för miljö och samhällsbyggnad utgör den politiskt tillsatta delen av styrgruppen för luftvårdsprogrammet och har under året haft två möten.

Arbetsformer

GR är genom styrgruppen bärare av det regionala perspektivet inom de aktuella sakområdena (miljö och samhällsbyggnad) och verkar genom medverkan från såväl politisk som tjänstemannanivå i en rad nätverk, arbets-, lednings- och styrgrupper. Ett viktigt stöd för gemensam kunskapsuppbyggnad och erfarenhetsutbyte ges av de chefsnätverk som finns inom GR – för styrgruppens del i

första hand kommundirektörer, samhällsbyggnadschefer och miljöchefer. Nätverket för infrastruktur har ett särskilt mandat att bereda frågor i arbetet med inriktnings- och åtgärdsplaneringen för de långsiktiga infrastrukturplanerna på nationell och regional nivå. Härutöver finns nätverk som bildats särskilt för att utveckla kunskapen och arbetet inom prioriterade temaområden, till exempel bostäder samt avfalls- och VA-frågor.

Styrgruppen yttrar sig över kommunal planering och lyfter då fram det regionala perspektivet. Styrgruppens ambition har varit att utifrån ett helhetstänkande koncentrera sig på den långsiktiga planeringen. Styrgruppen yttrar sig alltid över kommunala översiktsplaner medan detaljplaner har behandlats endast när dessa bedömts ha regional betydelse. Under året har yttranden lämnats över, bland annat fördjupning av översiktsplan för Åsa i Kungsbacka kommun, förstudie väg 549 (tvärförbindelse E20 – väg 40) samt detaljplan för handel och bostäder i Gamlestaden. Ambitionen är vidare att kansliet medverkar vid tidiga skeden i regionalt intressanta planeringsuppdrag.

Till styrgruppens uppgifter hör vidare att följa vad som sker inom dess sakområden. Under året har till exempel frågor kring bostäder och materialförsörjning samt inriktningen för arbetet med regional grön- och blåstruktur aktualiserats. Styrgruppen har också yttrat sig över den nationella avfallsutredningen.

Styrgruppen har även fått föredragningar om bland annat transportsektorns utmaningar ur klimat- och miljösynpunkt, SGIs skredriskkartering för Göta älvmrådet, Boverkets översyn av bostadsförsörjningslagen samt vad som händer i Västsvenska paketet och efter trängselskattens införande.

I sitt arbete har styrgruppen verkat för en långsiktigt hållbar utveckling utifrån de tre grundläggande och inbördes beroende dimensionerna – den miljömässiga, den sociala och den ekonomiska. Detta har bland annat kommit till uttryck i remissyttranden vilket i förlängningen innebär att kommunerna kan ta större ansvar för den regionala utvecklingen i den egna planeringen.

Under 2012 har styrgruppen haft fem möten, varav ett lunch-lunchmöte.

Uppföljning av mål och strategier

Förbundsstyrelsen har genom mål- och strategidokumentet "Uthållig tillväxt" beskrivit de grundläggande utmaningarna för Göteborgsregionens utveckling samt därmed lagt en tydlig grund för flertalet av de frågor som rör styrgruppens ansvarsområden. Som stöd för arbetet med att nå uppsatta mål finns den strukturbild som visar huvuddragen i regionens fysiska struktur och som också utgör grund för ett samstämt och konsekvent agerande över lång tid. Utifrån dessa mål- och strategidokument har styrgruppens ambition varit att koncentrera sig på den långsiktiga planeringen samt ha ett helhetstänkande.

Det regionala uppdraget har även inneburit att planeringsavdelningen stöttat förbundsstyrelsen i deras arbete, till exempel när det gäller uppdatering av uthållig tillväxt, kollektivtrafikprogrammet K2020 och Mistra Urban Futures.

Strategiska satsningsområden

Styrgruppens del i arbetet med att uppfylla mål och strategier i "Uthållig tillväxt" redovisas nedan.

Transportinfrastruktur

Under året har ett intensivt arbete pågått inför förverkligandet av Västsvenska paketet. Syftet är att skapa ett attraktivt, hållbart och växande Västsverige. Parterna bakom paketet – Trafikverket, Göteborgs Stad, GR, Region Halland och Västra Götalandsregionen – har bildat en gemensam organisation för att samordna vissa insatser. Arbetet leds av en politisk styrgrupp där Trafikverket har huvudansvaret för genomförandet och där GR, förutom i lednings- och samordningsgrupper, medverkar i ett antal arbetsgrupper. Inom ramen för paketet har GR förstärkt kansliet med en kommunrådgivare och en strategisk kommunikatör som en del av genomförandet av paketet.

GR har under 2012 initierat en diskussion kring en eventuell fortsättning av K2020, i dialog med kommunerna och berörda parter. GR har under året, tillsammans med kommunerna Göteborg, Partille, Lerum och Alingsås, tagit fram ett kunskapsunderlag för sträckan Göteborg-Alingsås på Västra stambanan med syfte att övergripande beskriva stråkets funktion, förutsättningar och behov.

Under hösten påbörjades också revidering av nationell respektive regional trafikslagsövergripande plan för perioden 2014-2025 där GR deltar i det arbete som sker i Västra Götalandsregionen och Trafikverket samt samordnar kommunernas inspel i planeringen av transportinfrastrukturen.

Bostadsbyggande

Arbetet med att utveckla en samverkan för ett ökat bostadsbyggande har fortsatt. Till stöd för arbetet finns det s.k. bostadsnätverket som är ett tjänstemannanätverk med företrädare från medlemskommunerna. Nätverket följer

utvecklingen på bostadsmarknaden och bostadsbyggandets lokalisering i förhållande till intentionerna i strukturbilden. För att stärka samverkan inom boendområdet kommunerna emellan arrangerade GR tillsammans med Länsstyrelsen i Västra Götaland under våren bostadsseminariet "Fler bostäder – hur gör vi?". Seminariet föregicks av en antologi med samma titel. Medverkande var speciellt inbjudna politiker från medlemskommunerna med ansvar för boendefrågor samt representanter från bland annat byggbranschen, förvaltare och bostadsägare, organisationer samt statliga verk. Vid seminariet uttrycktes en samsyn kring problembilden som resulterade i att ett arbete påbörjades för att tillsammans med aktörerna finna former för det fortsatta arbetet.

Under året avslutades projektet "InteGRerad bostadsplanering med fokus på äldre" som är ett samverkansprojekt mellan fem GR-kommuner samt FoU i Väst/GR och GR Planering med syftet att förbättra planeringsprocessen i kommunerna vid framtagande av goda boendemiljöer för äldre. Inom ramen för arbetet med bostadsfrågor medverkar kansliet också i arbetet med en kommungemensam plattform för att främja nyanländas inträde på arbetsmarknaden som leds av styrgruppen för arbetsmarknad.

Handel

Med stöd av BRGs handelsgrupp, ett tjänstemannanätverk med företrädare för medlemskommunerna och handeln, förs kontinuerligt samtal om handelsfrågor vilket är grunden i en informations- och kunskapsbas.

Klimat och sårbarhet

GR arbetar på olika sätt med frågor som har bäring på klimat och sårbarhet. I Göta älvs vattenvårdsförbund och vattenråden pågår sedan många år ett arbete kring frågor om vattenkvalitet, vattenskydd m.m. och inom K2020 arbetas för att minska klimatpåverkan från vårt dagliga resande.

Under året har GR medverkat i Länsstyrelsens dialog kring Färdplan 2050, varit medarrangör av den s.k. Energiturnén, varit part i projektansökningar samt på olika sätt marknadsfört regionens miljöarbete (bl.a. genom broschyren Grönare region, deltagande under Almedalsveckan och artikel i Miljöaktuellt). Under 2012 har medel beviljats till projektet SPECIAL som syftar till att öka kunskapen om hur energiaspekter kan inkluderas i kommunal planering.

Hållbar utveckling

Avdelningen har medverkat i arbetet inom Mistra Urban Futures, ett centrum för hållbar stadsutveckling. På centrets plattformar i Göteborg, Manchester, Kapstaden, Kisumu och Shanghai initierades under 2012 en rad olika projekt. GR har medverkat i "Medborgardialog i Gråbo", "Städer som värdenätverk" och "Kunskap och arbetssätt för en rättvis och socialt hållbar stad".

Inom ramen för GRs miljöarbete har broschyren "På väg mot en grönare region" tagits fram. I den kan man läsa mer

om regionens miljöarbete både i form av goda exempel från de 13 kommunerna och om vilka överenskommelser som driver på miljöarbetet. Här uppvisas en bredd som rymmer miljöarbete kring byggnader, resor, naturen, konsumtion, energi och avfall.

Uthållig tillväxt – uppdatering

Under våren påbörjades arbetet inför en uppdatering av "Uthållig tillväxt". Syftet är att levandegöra dokumentets mål och strategier samt ytterligare förstärka delaktigheten i regionens utveckling. Liksom tidigare sker uppdateringen i brett samarbete med medlemskommunerna i GR och resultatet kommer att behandlas av förbundsfullmäktige 2013. En översiktlig lägesrapport för regionens utveckling i förhållande till målen har tagits fram som underlag för en bred politisk reflektion och uppföljning i rådslagsform kring hur "Uthållig tillväxt" används och avspeglar sig i kommunernas arbete för regional utveckling.

Särskilda uppdrag och projekt

Catch MR

GR har, som en av tolv parter från sju olika storstadsregioner, medverkat i projektet Catch MR (Cooperative approaches to transport challenges in Metropolitan Regions) med målsättningen att arbeta fram förslag till hållbara transportlösningar i storstadsregioner. Projektet, som avslutades i december, har byggt på erfarenhetsutbytet mellan parterna och bedrivits i form av workshops. Syftet är att minska transportbehovet genom bättre samordning mellan markanvändning och transportplanering, trafikomställning genom en mer attraktiv kollektivtrafik, öka andelen förnybara energibränslen inom transportsektorn samt regional samverkan för att åstadkomma gemensamma överenskommelser för hållbar regional utveckling. Resultatet från projektet har sammanställts i en särskild slutrapport.

Clean shipping

GR har tillsammans med Västra Götalandsregionen, Länsstyrelsen i Västra Götaland, Göteborgs Stad och Göteborgs hamn under flera år drivit Clean Shipping Index som ett projekt. Verksamheten formaliserades 2012 genom bildandet av föreningen Clean Shipping Index. Föreningens uppgift är att verka för en hållbar utveckling genom att begränsa miljöpåverkan från sjöfarten. Genom ett index ges en allsidig bedömning av olika utsläpp (luft, vatten, avfall, kemikalier) från fartyg och därigenom ges transportköpare möjlighet att bedöma miljöbelastningen. Detta i sin tur ger ökad konkurrenskraft och miljövinster för både transportköpare och rederier. Föreningen äger rätten till namnet Clean Shipping Index, medan en nybildad lastägarförening (Clean Shipping Network) svarar för drift och utveckling av indexet.

Göta älvs vattenvårdsförbund

Förbundet är en frivillig sammanslutning av kommuner och företag som påverkar eller påverkas av Göta älv och

dess biflöden. Förbundet har till uppgift att verka för en god vattenvård och vattenkvalitet. Miljötillståndet övervakas kontinuerligt genom en samordnad recipientkontroll i älven, i dess biflöden och i de större sjöarna inom avrinningsområdet. GR administrerar förbundets verksamhet.

Vattenråd

GR har, tillsammans med bland annat Göta älvs vattenvårdsförbund, uppdraget att administrera verksamheten för de tre vattenråd som hittills bildats enligt EUs vattendirektiv; Göta älvs vattenråd, Sävveåns vattenråd och Mölndalsåns vattenråd. Enligt vattenmyndigheten ska vattenråden bland annat vara delaktiga i arbetet med kartläggning/karaktärisering av vattnen samt förslag till åtgärdsprogram och förvaltningsplaner.

Vattenskyddsområde för Göta älv

Samtliga kommuner längs Göta älv har tillsammans med GR under 2012 fortsatt deltagit i arbetet med att skapa ett gemensamt vattenskyddsområde för älven inkl. Vänersborgsviken. Detta arbete görs för att långsiktigt säkerställa älvens funktion som råvattentäkt.

Regional vattenförsörjningsplan

GR verkar för ett säkerställande av god vattenkvalitet i regionens vattensystem genom arbetet i Göta älvs vattenvårdsförbund och i vattenråden. Dessutom har GRs VA-nätverk medverkat som referensgrupp i EU-projektet VISK som har till mål att minska samhällets sårbarhet för vattenburen smitta i ett förändrat klimat. Arbetet med revidering av den regionala vattenförsörjningsplanen från 2003 har återupptagits under 2012, efter ett kort uppehåll då projektmål har omdefinierats och förankrats. Vattenförsörjningsplanen syftar till att trygga vattenförsörjningen i Göteborgsregionen på ett robust och klimatsäkert sätt i ett långsiktigt perspektiv.

Kalkning av försurade sjöar och vattendrag

GR planerar och genomför årliga sjö- och våtmarkskalkningar i sju av regionens kommuner. I de områden i regionen där GR är huvudman spreds under 2012 totalt ca 2 700 ton kalk. Kalkningsverksamheten finansieras till största delen av statsbidrag, och resterande kostnader står berörda kommuner för. (Det innebär att kommunerna betalar en avgift till GR som ska täcka alla kostnader för kansliets administrativa arbete.)

Kretslopp

Med utgångspunkt från den regionala avfallsplanen har GR under året fortsatt att samordna kommunernas ambitioner för ett ökat regionalt samarbete inom avfallsområdet. Till stöd för detta arbete har ett tjänstemannanätverk med avfallsansvariga företrädare för medlemskommunerna bildats. För att bistå kommunerna i arbetet med att nå målen i avfallsplanen har arbetsgrupper tillsatts för att utifrån en gemensam handlingsplan påbörja genomförandet av

gemensamma aktiviteter och projekt. Arbetsgrupperna har bland annat skapat former för gemensam uppföljning och startat arbetet med att ta fram en gemensam plattform för extern kommunikation.

Ett tjänstemannanätverk av VA-chefer har tillsatts för att stärka det regionala samarbetet på VA-området. Nätverket utgör grunden för ett informations- och kunskapsutbyte med syfte att diskutera och utveckla regionens framtida VA-försörjning. VA-nätverket deltar i arbetet med att revidera den regionala vattenförsörjningsplanen.

Övrig verksamhet

ARC – Airport Regions Conference

GR är medlem i den europeiska intresseorganisationen ARC vars syfte är att genom erfarenhetsutbyte öka kunskapen om hur man hanterar flygets konsekvenser, såväl positiva som negativa. GR har en politisk representant i ARCs ledningsgrupp. I projektet "Till och från flygresan", som inriktats på att påverka och stötta flygplatsens strävande att minska utsläpp relaterade till personresor till och från flygplatsen, bidrar ARC-projektet "Surface Access" med kunskap och erfarenhet.

Miljösamverkan i Västra Götaland

Miljösamverkan i Västra Götaland är ett projektsamarbete som syftar till att effektivisera miljö- och hälsoskyddsarbetet genom att ge stöd både till myndighetsutövning och till informativa insatser. GR medverkar på tjänstemannanivå i styrgruppen

Europakorridoren

GR är medlem i föreningen Europakorridoren som verkar för att höghastighetsjärnvägarna Götalandsbanan och Europakorridoren ska komma till stånd. ■

Styrgruppen för sociala området

Vision och inriktning

Den sociala styrgruppen har i sin Vision och inriktning för 2012 beskrivit huvuddragen för sitt arbete. De konkreta aktiviteterna har utformats i dialog mellan styrgruppen och medlemskommunerna. GR ska vara en plattform för samarbete, där dialogen är central.

Mål och strategier

Inom ett antal områden förutsätts att det sker en mellankommunal samverkan, och på ytterligare andra områden går det att identifiera vinster i att kommunerna söker lösningarna gemensamt. Här bidrar GR till att dessa gemensamma lösningar kommer till stånd.

Som medel för att sträva mot målen har styrgruppen arbetat för

- gemensam analys och gemensamt agerande
- att skapa arenor för samarbete och rationellt sambruk
- att vara katalysator för erfarenhets- idé- och projektutveckling
- intressebevakning
- kunskapsutveckling

Särskilt viktiga områden år 2012

Den sociala styrgruppen pekar i Verksamhetsinriktning 2012 på följande aktiviteter och löpande verksamheter:

Internt och externt samarbete

Under året har ett fortlöpande samarbete ägt rum med Länsstyrelsen, Göteborgs universitet, Västra Götalandsregionen, SKL, Socialstyrelsen med flera.

GR har genom samarbetet med Europeiska Socialfonden under året ytterligare befäst sin roll som lämplig och rationell samarbetsplattform för olika EU-projekt med fokus på kompetensutveckling.

Av utomordentligt stor betydelse för GR-arbetet är den samverkan som utgår från olika strategiska chefsnätverk, samt från arbetsgrupper som etableras runt aktuella teman. Nätverk som varit aktiva under året är den sociala chefsgruppen, cheferna för individ- och familjeomsorg, nätverket för äldre- och sjukvårdschefer samt nätverket för funktionshindercheferna.

Samarbete inom sjukvården

Som en följd av regeringens och SKLs överenskommelser om evidensbaserad praktik och insatser för de mest sjuka äldre har påbörjats en ingående diskussion om GRs roll i förhållande till Västra Götalandsregionen, Västkom och de sjukhusområdesvisa samarbetsplattformarna LGS och SIMBA.

Avsikten är att bygga ett väl fungerande samarbete på såväl regional som delregional nivå

Socialt hållbar utveckling

Under hösten 2012 och våren 2013 svarar GR för en ny rådslagrunda, dvs. besöker medlemskommunernas fullmäktigeförsamlingar. Detta görs för att få synpunkter på vilka frågor medlemskommunerna bedömer är viktiga för GR att arbeta med när det gäller hållbar tillväxt. I mars 2013 summeras rådslagsrundan – alla tretton kommuner har då besökts. Summeringen kommer då bland annat att peka på om det finns ytterligare frågor medlemmarna vill att GR ska arbeta med som har koppling till den socialt hållbara utvecklingen.

Den kunskapsbaserade socialtjänsten

GR spelar en aktiv roll i att stödja medlemskommunerna i utvecklingen av en mera kunskapsbaserad socialtjänst. Under 2012 har FoU i Väst/GR i huvudsak svarat för detta arbete.

eHälsa

Som en särskild del i det sociala områdets kunskapsutveckling har staten och SKL slutit överenskommelse om regionala IT-stödstrukturer som ska bistå i utvecklingen. De regionala kommunalförbunden förutsätts spela en stor roll. Inom vart och ett av de fyra kommunalförbunden i Västra Götaland finns nu IT-samordnare med uppgift att stödja medlemskommunerna i uppbyggnad av gemensamma strukturer och gemensamt utvecklingsarbete.

GR samarbetar här med Västkom och övriga kommunalförbund i Västra Götaland för att tillsammans med Västra Götalandsregionen genomföra olika nationella satsningar av eHälsa-karaktär. År 2012 introducerades Pascal, en rutin för att sköta läkemedelsadministrationen mellan vårdgivare och apotek.

En nu aktuell diskussion är om ett gemensamt arbete ska

startas för att introducera Nationell Patientöversikt, NPÖ. Denna syftar till att patientjournaler ska kunna läsas av de olika vårdgivare som kan vara aktuella för den enskilde patienten, för att undvika utskrivning av till exempel olämpliga läkemedelskombinationer.

I chefsnätverken har löpande under året tagits upp och informerats om tekniklösningar där kommunerna har ett intresse av en gemensam kunskapsutveckling, exempelvis när det gäller införandet av nästa generation trygghetslarm.

EU-arbetet

Under 2012 har GR som projektägare samordnat ett antal projekt finansierade av Europeiska Socialfonden (ESF):

GRo, Organisatoriskt lärande i Göteborgsregionen, (kompetens- och verksamhetsutveckling inom främst funktionshinderområdet) engagerar ca 1 000 anställda från funktionshinderområdet i kommunerna Ale, Kungälv, Härryda, Lerum, Partille och Stenungsund samt Härrydass måltidsservice.

Samtidigt är ett samverkans- och metodutvecklingsprojekt för socialtjänst och skola i sju GR-kommuner, med mål att skola och socialtjänst ska ge samordnade och samtidiga insatser, i tid till barn i utsatta miljöer. Ca 800 personer deltar från Alingsås, Kungbacka, Lerum, Mölndal, Partille, Tjörn, Stenungsund och Öckerö.

GRAF fokuserar på kompetensutveckling som ska bidra till att personer med funktionsnedsättning ska få bättre anknytning till arbetsmarknaden. Projektet har ca 500 deltagare från Härryda, Lerum (kommunen, men även genom utföraren Bräcke Diakoni), Mölndal (kommunen, men även genom utföraren Attendo), Partille, Stenungsund.

IT-piloterna handlar om att unga, arbetslösa personer med, ej dokumenterad, IT-kunskap får utbildning och träning i att coacha personal och brukare i vården när det gäller användning av modern vardagsteknik. Totalt ca 85 personer från Ale, Göteborg (Majorna/Linné), Härryda, Kungälv, Lerum, Lilla Edet, Partille är eller kommer att bli aktuella.

IT-lyftet är en ytterligare fas där samma ungdomar får möjlighet till anställning i kommunernas äldreomsorg med syftet att hjälpa personal och brukare med teknikfrågor. Ca 500 personer deltar från Ale, Göteborg (Majorna/Linné), Härryda, Kungälv, Lerum, Lilla Edet, Partille.

Mobility for multiliars. Ett utbytes- och besöksprojekt där 35 deltagare från GR-området haft möjlighet att under en arbetsvecka följa en kollega/kollegor i ett annat EU-land.

Under år 2012 har alltmer fokus placerats på att förbereda medlemskommunerna inför EUs nya programperiod 2014-2020.

Under hösten har GR aktivt deltagit i planeringen för en ny programperiod för Göteborgsregionens EU-informationskontor *Europa Direkt*.

Vård- och omsorgscollege

Göteborgsregionen (GRVO-College) har genomfört sitt tredje år som certifierad region för Vård- och omsorgscollege och har ansökt om återcertifiering för ytterligare en femårsperiod. Fler parter har tillkommit i arbetet, som nu omfattar de flesta kommunala förvaltningar inom vård- och omsorg liksom regional sjukhusvård samt kommunala och fristående utförare av utbildning. Även primärvården deltar i arbetet.

Fyra kommuner har under året blivit certifierade som lokala Vård- och omsorgscollege. Dessa är Kungälv, Lilla Edet, Ale och Kungälv. Sedan tidigare är Göteborg, Öckerö, Stenungsund och Tjörn certifierade. Kopplingen mellan GRVO-College och Skolverkets nationella programråd för vård- och omsorg har fungerat bra, och regionen har haft möjlighet att påverka den nationella utvecklingen på ett antal områden, särskilt inom funktionshinderområdet. GRVO-College har också drivit på utvecklingen mot framtagandet av en nationellt fastställd utbildning av handledare. Syftet är att ytterligare säkra upp kvaliteten i det arbetsplatsförlagda lärandet. Ett regionalt och flera lokala samverkansavtal styr arbetet. GRVO-College har också haft betydelse för möjligheten att erbjuda en stor mängd vård- och omsorgsutbildning inom bland annat Yrkesvux och omsorgscollege.

Samarbete med universitetet

GR har under året fördjupat samarbetet med Göteborgs universitet. År 2012 kunde summeras erfarenheterna av samverkan med Sahlgrenska Akademin när det gäller den verksamhetsförlagda utbildningen (VFU) för sjuksköterskor, arbetsterapeuter, sjukgymnaster med flera. Rent praktiskt har placeringen av studenter skötts av Praktikplatsen.se, och erfarenheterna efter detta första år är positiva.

VFU-samarbetet med Sahlgrenska Akademin har också resulterat i en dialog när det gäller expansionen av institutionens utbildning av sjuksköterskor/specialistsjuksköterskor. Under 2012 har också tagits fram ramöverenskommelse med Institutionen för socialt arbete vid Göteborgs universitet avseende den verksamhetsförlagda utbildningen för socionomstudenter. Denna överenskommelse är avsedd att kunna börja tillämpas från 2013.

Kompetensutveckling

GRs insatser inom kompetensutvecklingsområdet ska komplettera medlemskommunernas insatser riktade mot anställda. Kompetensutvecklingen kan bestå av kortare eller längre insatser som bedrivs i samarbete med exempelvis högskola och universitet. Samarbete med Länsstyrelsen inom det sociala området och EUs socialfond är ytterligare exempel på möjlig medfinansiering av kommungemensamma utbildningsinsatser. Oavsett finansiering ska behovet av insatser delfinansieras av medlemskommunerna.

Nätverk och projektgrupper investerar också tid i planering och genomförande för att utbildningarna ska bli bra och

prismålen hållas låga, då ledtiden på detta sätt blir kortare och genomförandegraden hög. De regionala kompetensinsatserna innehåller också erfarenhetsutbyte med kollegor från angränsande kommuner och organisationer. Löpande utvärderingar visar att detta kollegiala erfarenhetsutbyte är mycket uppskattat. Inklusivt de utbildningar, konferenser och mötesplatser som genomförts på det sociala området har under 2012 totalt 102 utbildnings- och kompetensinsatser genomförts. Antalet deltagare var ca 9 000.

Några större konferenser inom det sociala området som genomfördes under 2012 var Världig demensvård, Psykisk ohälsa hos flickor, Regional mobilisering mot cannabis i Västra Götaland, Mötesplats Funktionshinder samt Mötesplats Individ- och familjeomsorg. Vidare har genomförts utbildningar inom ledarskap, juridik, ekonomi och administration. Exempel på detta är utbildningar i ledarskap för trafik- och samhällsplanerare, UL (Utvecklande ledarskap) och UGL (Utveckling Grupp och Ledare) samt temadagar avseende tillgänglighet och användbarhet i bygg- och bygglovsprocessen. Att nämnas är även insatser på det juridiska området, som utvecklingsprogram för nämndsekreterare, SKLs avtalskonferens samt den årliga dagen om "Kommunala bolag".

Kurser och konferenser arrangeras ofta i samarbete med andra parter som universitet och högskolor, länsstyrelsen, advokatbyråer etc.

Främjande förebyggande och tidiga insatser för barn och unga

Västbus

Kommunerna och regionen i Västra Götaland har sedan 2005 gemensamma riktlinjer kring samverkan av insatser till barn och unga med behov av insatser (psykiska/psykiatriska och sociala) från båda huvudmännen. Under 2011/2012 har riktlinjerna reviderats och remissbehandlats hos båda huvudmännen, för kommunernas del även hos ansvariga nämnder.

Västbuss styrelse godkände i december 2012 de reviderade riktlinjerna och den nya bilagan *Riktlinjer för familje-hemsplicerade barn och unga*. Västbuss rekommendation bereds till GRs förbundsstyrelses första sammanträde 2013, med förslag till beslut att rekommendera medlemskommunerna att anta riktlinjerna.

Ensamkommande barn och unga

År 2012 hade samtliga kommuner i GR överenskommelser med Migrationsverket om ett mottagande baserat på antingen antal barn eller antal platser. Ca 3 500 barn kom till Sverige 2012 och framåt är prognosen 3 500 till 4 000 barn/unga årligen, att jämföra med år 2011 då det kom drygt 2 600 barn/unga.

Under 2012 var situationen i ankomstkommunen Mölndal kritisk pga. det ökande antalet barn som kom och sedan blev kvar i Mölndal pga. svårigheter att få fram platser i anvisningskommuner.

GRs roll är att vara en arena för medlemskommunernas erfarenhetsutbyte och ett stöd för att gemensamt forma konkret samarbete kring boende, fritid, skola och arbete. Under året samlade GR kommunerna till erfarenhetsutbyte för att diskutera gemensamma problemställningar och utvecklingsmöjligheter, bland annat utifrån FoU i Väst/GR-projektet Ensamkommande barn och ungdomar i GR-området. Stödinsatser och vardagsliv. GRs kansli fick i november 2012 i uppdrag av sociala styrgruppen att ta fram ett underlag som beskriver möjligheter till utökat GR-samarbete inom olika verksamhetsområden vad gäller ensamkommande barn och ungdomar. I december samma år beviljades GR ytterligare medel för att stödja kommunernas arbete med mottagandet.

Kommungemensam plattform för nyanlända flyktingar

GR har medlemmarnas uppdrag att arbeta med fyra områden när det gäller etableringen av nyanlända flyktingar. Dessa är samhällsorientering, boende, regionaliserad sfi med fokus på yrkesområden samt rehabilitering. Sociala styrgruppen svarar för rehabiliteringsuppdraget vilket i första skedet handlar om att se i vilken grad de ordinarie strukturerna kan tillgodose behovet av rehabilitering. En studie har genomförts som visar på behovet av dels en tydligare ansvarsfördelning mellan berörda parter på lokal nivå och dels en högre grad av uppfyllelse av ansvaret. Det är överenskommet med Arbetsförmedlingen att de ska svara för att de lokala handlingsplanerna i kommunerna är uppdaterade senast under maj månad 2013. En återkoppling ska då ske till sociala styrgruppen.

FoU i Väst/GR

Mål och arbetsformer

I enlighet med förbundsstyrelsens beslut 2010-02-26 ingår FoU i Väst/GR som en ordinarie del av GR sedan 2011¹. FoU i Väst/GR bedriver arbete kring behovsgrupperna barn och unga, familjer i utsatta livssituationer, funktionshinder, missbruks- och beroendeproblematik, socioekonomiskt utsatta grupper samt äldre.

Genom att förena kunskap från forskning, fält och brukare ska FoU i Väst/GR bidra till regional utveckling och lärande. Huvudtanken är att omsorgsarbetet ska bedrivas med bästa möjliga kunskapsstöd. I detta ligger att synliggöra praktikens erfarenheter, visa på goda exempel och integrera resultat från forskningen i det praktiska handlandet. Arbetsformerna kan vara handlednings- och metodstöd, FoU-cirklar, utvärderingar, kartläggningar och kunskaps-sammanställningar, liksom mer omfattande forskningsstudier och utvecklingsprojekt. På kommunernas önskemål sker också presentationer, dialoger och föreläsningar i en rad olika sammanhang som utvecklingsdagar, i nätverk och på enskilda arbetsplatser. Verksamhetens målgrupper är främst anställda och chefer men också politiskt förtroendevalda inom GR-kommunerna och Västra Götalandsregionen.²

Verksamhetsinriktningen för FoU i Väst/GR arbetas fram av GRs sociala styrgrupp. Inriktningen anger huvuddrag och övergripande mål för verksamheten och spänner över ett brett spektrum av frågor och områden. Med utgångspunkt i framtagna mål och strategier utformas olika aktiviteter och projekt i nära samspel med GRs chefsnätverk och samrådsgrupperingar³ inom det sociala området. Betonningen av olika frågor och områden påverkas i hög grad av vilka kunskaps- och utvecklingsinsatser som efterfrågas.

Möjligheterna till externa projektanslag har också betydelse för vilka satsningar som kan realiserar. Uppdragsgivare är inte sällan nationella aktörer som exempelvis Socialstyrelsen, SKL och Hjälpmedelsinstitutet, vilket innebär att den direkta målgruppen kan vara betydligt mer omfattande än kretsen GR-kommuner. Dock är det alltid den regionala nyttan och relevansen som avgör om en FoU-aktivitet ska komma till stånd.

1. FoU i Väst/GR inrättades som projekt 1999.

2. Västra Götalandsregionen bidrar med ett årligt verksamhetsstöd om 1 mkr.

3. Två tjänstemannanätverk – så kallade samrådsgrupper – med representanter från GR-kommunerna, vårdssamverkansnätverken LGS och Simba, Länsstyrelsen, Vårdalinstitutet och Göteborgs universitet träffas sex gånger per år och får löpande information samt ger idéer till FoU-projekt.

Måluppfyllelse 2012

Måluppfyllelsen för 2012 är god och verksamhetens omfattning har aldrig tidigare varit så stor. Verksamheten omsatte 18,6 (11,3) mkr under året. Årsavgiften var 20 procent av den totala omslutningen. FoU i Väst/GR hävdar sig väl i konkurrensen om externa forsknings- och projektmedel och verksamhetsökningen har kunnat ske trots att statliga/regionala basanslag försvunnit/minskat under senare år.

Nedan redovisas de mål sociala styrgruppen formulerat inom olika områden och graden av måluppfyllelse.

Mål: Bidra till kunskaps- och verksamhetsutveckling för att förbättra och utveckla människors delaktighet i samhället.

Måluppfyllelse

- En FoU-cirkel om brukarsamverkan inom funktionshinderområdet genomfördes inom ramen för GRo-projektet. De medverkande kommunerna upplevde att de genom cirkeln fått djupare förståelse i frågor om brukares delaktighet samt fick exempel på former för brukarsamverkan och redskap för uppföljning att arbeta vidare med i respektive kommun.
- Föreläsningar om brukarperspektiv och brukarsamverkan.
- Under året anordnades en serie kunskapsseminarier om socialtjänstens roll i samhällsplaneringen som vände sig till chefer i Göteborgs Stad. Bland annat belystes frågor om sociala aspekter och medborgardialog i stadsplaneringen (SMS) för en hållbar stadsutveckling.
- Ett samarbete med frivillig- och brukarorganisationer gynnar kunskapen i hur delaktigheten kan stärkas. Kontakterna med paraplyorganisationen NSPHiG (Nationell Samordning Psykisk Hälsa i Göteborg) har utvecklats under flera år till att nu också omfatta konsultativt stöd i utvärderingsarbete.
- I nästan alla GR-kommuner har val av annan utförare än kommunen införts i hemtjänsten. För att främja erfarenhetsutbyte och fördjupning deltar ett flertal av dem i FoU i Väst/GRs nätverk kring LOV, valfrihet och inflytande.
- Stöd till ett bättre kunskapsunderlag kring insatser för unga har skett genom analys av LUPP-undersökningar. LUPP är en lokal uppföljning av den nationella ungdomspolitik. FoU i Väst/GR har medverkat till att frågan om huruvida LUPP är ett lämpligt instrument lyfts upp på organisatorisk ledningsnivå i ett flertal kommuner i regionen.

Mål: Bidra till kunskaps- och verksamhetsutveckling som utgår från en helhetssyn på människor och främjar att olika organisationer och professioner samverkar.

Måluppfyllelse

- En väg att komma till rätta med svårigheter som rör samverkan är att skapa gemensamma riktlinjer. Ett sådant exempel är Västbus som rör barn med såväl en social och

psykisk som en psykiatrisk problematik. Det har under flera år uttryckts önskemål om att de gemensamma riktlinjerna för Västbus skulle utvärderas utifrån om de får någon betydelse i praktiken för samarbetet runt barnet. En utvärdering har därför startat under året och kopplats till verksamhetsutvecklingsinsatser för samverkan genom det så kallade Psyknprojektet vid Sveriges Kommuner och Landsting.

- En annan målgrupp som ofta nämns i samverkanssammanhang är personer med missbruksproblem som samtidigt har en psykisk ohälsa. I Partille prövas en ny modell för vård- och stödsamordning kring dessa personer. Modellen som involverar individ- och familjeomsorg samt funktionshinderverksamheten utvärderas av FoU i Väst/GR.
- Riktat föräldrastöd (RiFS) är ett projekt som undersöker stödet till barn med funktionsnedsättning. Vilket stöd finns, hur uppfattas det av föräldrarna, hur ser samverkan ut, vad kan göras bättre? Resultaten från projektet som omfattar tre GR-kommuner har löpande rapporterats under året vid olika seminarier och konferenser.
- Försöksverksamheten "In- och utskrivningsklar patient" bedrivs i fem GR-kommuner, SU och primärvård för att skapa en trygg vårdkedja för sjuka äldre vid byte av vårdgivare. Satsningen utvärderas av FoU i Väst/GR, och en delrapport lämnades under året. Resultaten pekar mot att förändring i stor skala tar lång tid att åstadkomma. Utvärderingen fortsätter under 2013.
- De mest sjuka äldre är i behov av stora insatser från olika vårdgivare och att kunna erbjuda vård på rätt nivå är viktigt. 2012 års överenskommelse om sammanhållen vård för denna grupp, fokuserar bland annat på att öka kunskapen om faktorer som bidrar till onödiga inläggningar på sjukhus. FoU i Väst/GR deltar på länsnivå i detta arbete.
- Under 2012 har en särskild funktion - Seniorhälsan - tillskapats vid ett 15-tal vårdcentraler i två stadsdelar Göteborgs Stad. Modellen som är tänkt att införas i hela regionen innebär att personer över 65 år kallas till förebyggande och riskidentifierande besök hos distriktssköterska. Meningen är att funktionen också ska fungera som en länk till den kommunala äldreomsorgen. Införandet har utvärderats av FoU i Väst/GR och avrapporteras i februari 2013.
- FoU i Väst/GR sammankallar ett nätverk för verksamma i palliativ vård inom primärvård, specialistvård, kommunerna och Sahlgrenska akademien som träffas fyra gånger per år för fördjupning, erfarenhetsutbyte och initiering av FoU-projekt.

Mål: Bidra till kunskaps- och verksamhetsutveckling som kan stärka unga människors möjligheter att utvecklas, att försörja sig och att känna sig delaktiga i samhället.

Måluppfyllelse

- Under året startade ESF-projektet GRAF där GR-kommuner samarbetar om kompetensutveckling för arbete och sysselsättning till personer med funktionsnedsättningar. Projektet utvärderas av FoU i Väst/GR.
- Under året har en överenskommelse gjorts om FoU-stöd i arbetsmarknadsfrågor utifrån ett initiativ i styrgruppen för arbetsmarknadsfrågor vid GR. En plattform för dessa frågor är under uppbyggnad.

Mål: Bidra till kunskaps- och verksamhetsutveckling för att stärka barns och ungas förutsättningar för välbefinnande

Måluppfyllelse

- Inom de regionala stödstrukturerna har en satsning skett på att utveckla uppföljningen av placeringar av barn och unga bland annat genom en undersökning av hur dokumentationssystemet BBIC fungerar för uppföljning samt en kartläggning av olika modeller för uppföljning. En annan del av satsningen rör att värden som ges ska vara trygg och säker och för att stärka arbetet har det tagits fram olika nationella stöddokument från Socialstyrelsen.
- FoU i Väst/GR har genomfört en studie om hur det går för ensamkommande barn som tagits emot i GR-kommunerna samt hur stödet i vardagen från skola, socialtjänst, primärvård med flera fungerar. Projektet har fått stöd av Europeiska flyktingfonden och skett i samarbete med Gryning Vård AB. Projektet slutrapporteras under 2013 med en rapport och ett studiematerial som ska kunna utgöra underlag för en fördjupad dialog om hur mottagandet kan förbättras ytterligare.
- GR-kommunerna tillsammans med kommuner i Örebro kommunalförbundsområde samarbetar med Socialstyrelsen och Allmänna barnhuset för att under tre år pröva insatser som kan stärka barnens position när föräldrarna befinner sig i vårdnads- och umgängeskonflikter. FoU i Väst/GR har bidragit till att sprida kunskap om erfarenheter från förbättringsinsatserna vid konferenser.
- En utvärdering av våldsförebyggande arbete med ungdomar inom KFUM Göteborg har genomförts och redovisats i en rapport. I rapporten diskuterades strategier för samtal och attitydpåverkan kring unga könsroller, våld och sexualitet.
- Under hösten arrangerades en konferens som gav inblickar i den pågående forskningen om föräldrars villkor och om föräldrastöd som bedrivs vid Göteborgs universitet och FoU i Väst/GR. Konferensen var en del av samarbetet i ett nätverk mellan forskare från olika universitetsinstitutioner, länsstyrelsen samt FoU i Väst/GR och den resulterade bland annat i publikationen "Föräldrar i vår tid".
- Under året har ett utvecklingsarbete för utvecklat stöd till föräldrar som själva har kognitiva funktionsnedsättningar satts igång i ett antal GR-kommuner. Meningen är att den

manual som prövas i projektet ska kunna spridas till hela landet om materialet visar sig ge goda effekter.

- En inventering av hur samverkan kan utvecklas för att koppla samman forskning och praktik inom Gryning Vård ABs verksamhet genomfördes under året. Inventeringen ledde fram till ett tvåårigt samarbetsavtal mellan FoU i Väst/GR och Gryning Vård AB kring centrala utvecklingsfrågor.

Mål: Bidra till kunskaps- och verksamhetsutveckling som rör äldre människors möjligheter till ett bra liv. Prioriterade områden är tidiga, förebyggande insatser, strategisk bostadsplanering och tillgänglighetsfrågor

Måluppfyllelse

- Försöksverksamheten "Görbra för äldre" i Göteborgs Stad avslutades 2012. Syftet var att hitta nya samverkansformer, teknik och metoder för att skapa goda och trygga boendemiljöer för äldre. Resultaten av projektet och FoU i Väst/GRs utvärdering sprids nu på många olika sätt regionalt och nationellt.
- Idag finns inte tillräckligt med goda och tillgängliga bostäder för äldre. Kommunerna äger frågan om bostadsplanering och för att öka kunskapen inom området startades utvecklingsprojektet "Inte(GR)erad bostadsplanering" i fem GR-kommuner. Projektet bidrog till ökad metodkunskap och att starta eller befästa goda processer i de deltagande kommunerna.
- Behovet av att förbättra tillgängligheten i det befintliga bostadsbeståndet är stort. Det har inte funnits någon samlad information om vilka verktyg som finns för detta ändamål. Med finansiering från Hjälpmedelsinstitutet har FoU i Väst/GR samlat in kunskap om och beskrivit sådana verktyg. Resultatet publicerades i en rapport under 2012.

Mål: Bidra till kunskaps- och verksamhetsutveckling som rör insatser till äldre från kommunala och regionala vårdgivare

Måluppfyllelse

- Nationella öppna jämförelser inom äldreomsorgen har publicerats under flera år och medlemskommunerna har efterfrågat stöd i att använda och analysera resultaten. 2012 avslutades en FoU-cirkel där chefer och stabspersoner deltog, en rapport publicerades och seminarier, nätverksmöten och en konferens genomfördes. FoU i Väst/GR deltar i ett nationellt nätverk som samordnas av SKL i syfte att stödja regionalt arbete med öppna jämförelser.
- Vård och omsorg i livets slut varierar mycket inom olika kommuner och sjukhus. För att öka kunskaperna inom palliativ vård och främja samarbete mellan de olika vårdgivarna har FoU i Väst/GR genomfört olika aktiviteter; ett nätverk med representanter från vårdgivarna träffas ca fyra gånger per år, en länskonferens om de nya nationella riktlinjerna för palliativ vård och omsorg genomfördes

under hösten och ett studiecirkelmateriale för undersköterskor i äldreomsorgen tas fram i nära samarbete med medlemskommunerna och Palliativt centrum vid Sahlgrenska universitetssjukhuset.

- De vårdtagare i hemtjänsten som har tillsyn nattetid får besök vid ett bestämt klockslag. Ibland uppstår situationen att själva besöket skapar mer oro än det lugnar. För att testa om tillsyn nattetid med webbkamera kan ersätta eller komplettera tillsyn genom besök av personal, genomfördes projektet "Nattfrid" i bland annat Göteborgs Stad. FoU i Väst/GR utvärderade försöket i Göteborg och resultatet visar att webbkamera kan utgöra ett gott komplement men att många tekniska problem måste lösas.
- Mölndals stad har under flera år bedrivit ett projekt kring förbättrad demensvård och omsorg. En del av projektet utvärderades under 2012 och helheten kommer att utvärderas 2013.
- Kommuner inom GR deltar sedan våren 2012 i nätverk kring kvalitetsregistret Senior alert respektive Svenska Palliativregistret. Syftet med nätverken är att ge möjlighet till erfarenhetsutbyte och fördjupning, och frågorna som behandlas utgår från deltagarnas frågeställningar och behov.
- Att minska och optimera äldres läkemedelsbehandling är en viktig fråga som FoU i Väst/GR under flera år arbetat med. Studiecirkelmaterialet "Livslust, linfrön och Lasix" som publicerades 2008 har reviderats under 2012 i samarbete med Terapigruppen äldre, Västra Götalandsregionen. Diskussioner förs med Västra Götalandsregionen om utbildningsinsatser, och en konferens om alternativ till läkemedelsbehandling genomförs i februari 2013.
- Behovet att reflektera i vardagsarbetet är stort bland omsorgspersonal i äldreomsorgen. För att utveckla en stabil modell för arbetsplatsnära lärande har SDF Norra Hisingen i projektet "Reflex – en spegling i äldreomsorgen" provat en metod för systematiskt reflekterande och nya arbetssätt kring salutogent förhållningssätt. FoU i Väst/GRs utvärdering av projektet rapporteras i början av 2013.

Mål: Bidra till kunskaps- och verksamhetsutveckling kring psykisk hälsa för människors möjligheter till ett bra liv i alla åldrar

Måluppfyllelse:

- Barn med psykisk ohälsa står i fokus för ett utvecklingsarbete benämnt "Psykn i GR" som startade under året. Syftet är att pröva förbättrade samverkansinsatser för barnen, och arbetet kommer att följas upp med hjälp av den så kallade genombrottsmetoden.
- Att förebygga psykisk ohälsa hos barn har också varit temat för en rad konferenser under årens lopp. I år genomfördes konferenser om flickor med ADHD.

Mål: Bidra till kunskaps- och utveckling som kan förbättra stödet till människor som befinner sig i riskbruk, missbruk eller beroende

Måluppfyllelse

- FoU i Väst/GR har under året gett utbildning och metodstöd i ASI (kartläggning av situationen vid missbruk) vilket betyder att allt fler medarbetare i GR-kommunerna nu har redskap för välgrundade bedömningar av vilka insatser som är lämpliga att ge.
- FoU i Väst/GR har på uppdrag av SKL genomfört en kartläggning av hur föräldrar som har problem med missbruk ser på behovet av samhällets insatser i föräldraskap och stöd till barnen. Resultaten ska ligga till grund för metodutveckling inom landsting såväl som inom kriminalvård, institutionsvård och socialtjänst under det här året.
- Mödra- och barnhälsovårdsteamet i Haga möter kvinnor som är gravida och har missbruksproblem. I en studie vid FoU i Väst/GR har undersökts vad som är viktigt för att hjälpen till kvinnorna ska fungera. Resultaten har spridits vid flera konferenser och i en rapport. En färsk samverkansöverenskommelse mellan kommuner och hälso- och sjukvård presenterades vid den avslutade konferensen.
- UIV – FoU i Väst/GR bidrar till att implementera ett system för uppföljning av framför allt behandlingshem i olika län i landet.
- Ett flertal konferenser på teman riskbruk, missbruk och beroende har anordnats i samarbete med forskningsnätverket vid Göteborgs universitet och Länsstyrelsen.
- Samtidigt som alkoholdrickandet minskar, ökar cannabisbruket bland unga i Sverige. I Västra Götaland görs en bred gemensam satsning för att öka vuxnas och professionellas kunskaper om cannabis och dess effekter. FoU i Väst/GR har medverkat med studier, och en kunskapsöversikt om vad vi vet som är verksamt vid tidiga insatser. En välbesökt konferens har genomförts.
- En konferens om kognitiva svårigheter i samband med missbruk har gett impulser till att arbeta vidare med denna fråga.
- Medarbetare från öppenvårdsmottagningar har undersökt och publicerat arbeten kring familjearbete med unga vid missbruk i samarbete med forskare vid FoU i Väst/GR. Rapport och presentationer finns..
- Forskare från FoU i Väst/GR har medverkat i en expertgrupp för revidering av de nationella riktlinjerna inom missbruks- och beroendeområdet. ■

Utbildningsgruppen

Visionen

Utbildningsgruppen är GRs politiska styrgrupp för regiongemensamma satsningar på det livslånga lärandets område. Den utses av förbundsfullmäktige och har myndighetsuppgifter för medlemskommunernas räkning. Vissa av Utbildningsgruppens verksamhetsdelar är fastställda i förbundsordningen, andra regleras i avtal, överenskommelser och avsiktsförklaringar.

Utbildningsgruppens vision rymmer två utmaningar, dels gemensamma satsningar i syfte att utveckla lärmiljöer och pedagogisk kompetens hos de utbildningsverksamma i medlemskommunerna, dels arbetet med att skapa ett så öppet utbildningslandskap som möjligt.

Ingen annanstans i Sverige finns ett så brett och djupt samarbete omfattande så många barn, unga och vuxna i lärande som i GRs 13 medlemskommuner. Det involverar idag cirka 210 000 studerande i alla åldrar, uppemot 20 000 lärare, drygt 1 500 skolledare och cirka 1 300 skolor fristående såväl som kommunala.

Utbildningsgruppens kompletta verksamhetsberättelse för 2012 finns på www.grkom.se/ug samt på www.grkom.se/utbildning2014

Utbildningsgruppens utgångspunkter

Utbildningsgruppens arbete tar sin utgångspunkt i att satsningar på utbildning och kompetensutveckling, på det livslånga lärandet, är centrala inslag i ett välfärdssamhälle samt att sådana insatser borgar för utvecklingen av en hållbar välfärd.

För att klara denna utmaning, både kostnads- och kvalitetsmässigt, är samverkan mellan utbildningsaktörer och skolhuvudmän en grundförutsättning. Kraven på förnyelse, ökad effektivitet och kvalitetsförbättringar i utbildningssystemen är höga. Det är mot denna bakgrund regional samverkan och interkommunalt samarbete på utbildningsområdet ska ses. Det bidrar sammantaget till både bättre kvalitet och högre kostnadseffektivitet.

Vid sidan av det tillväxtfrämjande perspektivet bidrar investeringar i livslångt lärande också till människors möjligheter att leva ett rikt liv i en levande demokrati. De utgör en grundförutsättning för aktivt deltagande i sam-

hällsutvecklingen. I ett föränderligt samhälls- och arbetsliv är det livslånga lärandet en avgörande jämlikhetsfråga. Gemensamma satsningar på livslångt lärande blir en garant för medborgarkraft, bärkraft, och konkurrenskraft, för fortsatt utveckling av ett demokratiskt samhälle.

Utbildningsgruppens arbetsformer

För att nå de av Utbildningsgruppen fastställda målen krävs stora insatser lokalt, kommunalt och regionalt. Den samverkan som GR etablerat på skol- och utbildningsområdet grundas på att den ger kommunerna och regionen uppenbara mervärden samt därmed tjänar de regionalpolitiska målens syften.

Utbildningsgruppens verksamhet inramas i allt väsentligt av samverkansavtal, överenskommelser och avsiktsförklaringar, vilka reglerar allt från kvalitetsutveckling, gemensamma rutiner och spelregler till regelrätta prisöverenskommelser.

Utvecklingsarbete och interkommunalt sambruk bedrivs helt integrerat. Detta innebär att det finns dels ett utvecklingsuppdrag, dels ett löpande, efterfrågestyrt serviceuppdrag, båda till kontinuerligt stöd för skolornas vardagsverksamhet. Modellen ger en klok finansieringslösning där de största intäkterna utgörs av ersättning för ett gemensamt utbud, vilket ställs till medlemskommunernas förfogande.

Utbildningsgruppens arbete sker ofta i interorganisatorisk samverkan med andra huvudmän och samarbetspartners. Vid sidan av detta samarbete är de nätverk och arbetsgrupper som etablerats av central betydelse för arbetet med att realisera den inriktning som fastställs årligen.

När det gäller både samverkan med andra organisationer och nätverksarbetet kan rationalitetsvinster, ett mer flexibelt arbetssätt och bättre förankring noteras. Samverkanspartners och nätverk besitter kunskaper och kompetenser samt har idéer och erfarenheter som är av stort värde i Utbildningsgruppens arbete, vars insats i många sammanhang blir att svara för processer, nätverksorganisering, kontaktverksamhet etc.

Regionen som helhet utgör ett större underlag än varje enskild kommun för att ge bredd, djup och kvalitet i olika former av service till regionens utbildningsanordnare. Här

intar satsningar till stöd för pedagogisk utveckling en särställning.

Spjutspetskunnande och goda exempel i enskilda kommuner kan i det regionala samarbetet göras tillgängliga för övriga kommuner i regionen. Av central betydelse på detta område är dialogen i GRs nätverk kring skolans kvalitetsutveckling, ett av flera redskap i arbetet med att bidra till utvecklingen i regionens skolor.

Då kommunerna har gemensamma intressen att bevaka i utbildningsfrågor, ger regionens samlade tyngd större genomslag mot omvärlden än vad kommunen skulle kunna åstadkomma genom enskilt agerande.

Den höga förändringstakten i samhället, som bland annat vilar på globalisering och tekniska landvinningar, kräver ökad innovation och utveckling i samtliga verksamheter i utbildningslandskapet, såväl vad gäller processer och former som avseende verktyg. Utbildningsgruppen ser GR som en arena för innovation.

GR Utbildnings arbete är koncentrerat till pedagogisk utveckling och det öppna utbildningslandskapet. Över tid skapas en regionkänsla bland dem som verkar på det livslånga lärandets område i GRs medlemskommuner. Insikten, att konkreta resultat i både utvecklings- och sambruksperspektivet är den säkraste vägen att nå den legitimitet som förutsätts för att politiskt styra en interkommunal samverkan 13 kommuner emellan, är ett centralt inslag i Utbildningsgruppens arbete.

Verksamheten omfattar samtliga skolformer som kommunerna har ett ansvar för. Idéer och erfarenheter inom en skolform sprids med GR som arena till andra. Utvecklingsarbete och sambruk erbjuds alla skolformer och görs tillgängligt för offentliga såväl som fristående verksamheter. Det öppna utbildningslandskapet inbegriper alla elever och studerande från förskola till vuxenstuderande.

Några verksamhetsmått

Verksamheten omsatte 205 (268) mkr. Årsavgiften utgjorde 3,8 procent (2,94 %) av den totala omslutningen.

GR sköter gymnasieantagningen för samtliga 71 (71) skolor i regionen, varav 27 (27) är kommunala och 44 (44) är fristående. Totalt hanterades cirka 12 800 (13 300) ansökningar till 408 (461) utbildningar.

Andelen elever som blivit antagna på sitt förstahandsval är 85 procent (84,7 %). Endast 27 (40) elever stod som reservplacerade när antagningen avslutades den 6 september. Flertalet av dessa går redan på ett nationellt program på gymnasieskolan.

Pedagogiskt Centrum (PC) möter årligen cirka 40 000 (48 000) deltagare på seminarier, längre och kortare utbildningar, på konferenser samt vid andra aktiviteter som mässor och liknande.

Mötesplats Skola, som ägde rum under vecka 44, är PCs

enskilt största fortbildningsinsats under året. I år deltog 7 151 (6 039) deltagare från totalt 78 (75) kommuner på olika seminarier och konferenser.

PC deltar för närvarande i sju större EU-finansierade projekt kring skolans utveckling och det livslånga lärandet

GRvux har startat 54 (170) olika yrkesutbildningar inom 13 olika branscher fördelade på 56 (197) undervisningsgrupper med 825 (4 000) deltagare vid tre (fyra) utbildningsstarter. GRvux har genomfört tre (fyra) starter under året. 4 500 (8 334) ansökningar från drygt 3 000 (5 530) sökanden har behandlats. Av dessa har knappt 750 (3 502) sökanden antagits till utbildning. Fyllnadsgraden i de utbildningar som startats ligger stadigt över 70 procent. Augustistarten hade en beläggning på drygt 90 procent.

Av 2012 års statistik framgår att 57 procent (60 %) av de studerande är i åldern 20-29 år och att 50 procent (47 %) studerar i en annan kommun inom regionen än den de bor i.

Webbsidan Praktikplatsen.se underlättar hanteringen av praktikplatser och andra arbetslivskontakter. Webbplatsen hade 188 000 (240 000) besök under året.

Under 2012 har Praktikplatsen.se samarbetat med cirka 6 000 företag och arbetsplatser som erbjuder praktikplatser. Cirka 100 (300) företag erbjuder även andra kontakter såsom studiebesök och informatörer. 120 (153) handledare har utbildats på dessa arbetsplatser.

Cirka 14 000 praktikplatser har under året varit tillgängliga för regionens elever, varav 10 000 för grundskola, 3 200 för gymnasieskola och vuxenutbildning, 400 för vårdutbildning högskola, 200 för språkpraktik samt 200 för arbetsmarknadspraktik.

Läromedel inköptes via GR för drygt 53 mkr (45 mkr) under 2012.

Genom miljötransporter reduceras trafikarbetet med 80 procent jämfört med om kommunerna själva skulle ha hanterat läromedelsverksamheten.

GRs läromedelservice omfattar över 1 360 av regionens kommunala och fristående för-, grund- och gymnasieskolor. Utöver detta ingår även skolverksamheterna i Falkenbergs och Varbergs kommuner. Tillsammans innebär detta att drygt 236 000 (210 000) elever har tillgång till GRs läromedelservice.

Av drygt 747 000 (597 000) medielån utgjordes 702 000 (533 000) av digital distribution. Tack vare digital distribution ökade den samlade medieanvändningen med 94 procent (88 %).

Antalet besök på GR Utbildnings webbplatser år 2012 var 1 550 388 (1 595 004)

Måluppfyllelse 2012

Utbildningsgruppen har fastställt ett antal målsättningar för verksamheten. Dessa tillsammans med utfall 2012 redovisas nedan.

Målsättning:

Inom de verksamhetsfält av sambrukskaraktär som Utbildningsgruppen ansvarar för, idag läromedelsförsörjning, skola-arbetslivskontakter, nätverkande samt yrkesverksammas kompetensutveckling, ska Utbildningsgruppen vara den ledande aktören i GRs medlemskommuner.

Grad av måluppfyllelse 2012

Pedagogiskt Centrum har stärkt sin roll som skolutvecklingsaktör. Verksamheten växer år från år och uppdragen blir fler och mer sammansatta. Det utförs insatser i GRs samtliga tretton kommuner, och genom Mötesplats Skola och Gymnasiedagarna, som är två av Sveriges största mötesplatser för skolpersonal och elever, har Pedagogiskt Centrum en särställning inom utbildningslandskapet. Pedagogiskt Centrum verkar även utanför GR på ett nationellt plan, bland annat genom diverse EU-projekt. Flertalet av de kompetensutvecklingsinsatser som Pedagogiskt Centrum genomför är efterfrågade och blir således ett fortlöpande inslag som kvalitetssäkring i kundernas verksamheter.

Gymnasieantagningen tillhandahåller IT-verktyg och information samt statistik rörande gymnasieantagningens alla skeden till skolchefer, rektorer, studie- och yrkesvägledare (SYV), elever och föräldrar. Detta görs i första hand via antagningssystemet Indra och webbplatsen Indranet samt genom utbildningskatalogen Vad ska jag välja?. Gymnasieantagningen tillhandahåller även IT-verktyget GRs Ungdomsuppföljningssystem (GRUUS) som ger information om vilka ungdomar som gör avbrott i studierna och som därmed står utan gymnasieskola. Systemet ger också information om elever som är inskrivna på gymnasieskolor inom GR och ger uppgifter om elevers fullständiga studieväg. GRUUS används av samtliga gymnasieskolor och utbildningsförvaltningar inom GR.

Praktikplatsen.se är den verksamhet som erbjuder GRs medlemskommuner samordning av praktikplatser och andra former av arbetslivskontakter för grundskola, gymnasieskola och vuxenutbildning. Utöver detta samordnar praktikplatsen.se även platser för verksamhetsförlagd utbildning inom högskolan samt arbetsmarknadspraktik. Praktikplatsen.se är också ett IT-stöd för förmedling och hantering av dessa kontakter. Samtliga GR-kommuner använder sig av tjänsten i olika omfattning. Fristående skolor på såväl grundskolenivå som gymnasial nivå brukar tjänsten. Webbverktyget Praktikplatsen.se som skapats av GR har uppmärksammats i hela landet och används utanför GR inom totalt tolv kommuner.

GR Läromedel erbjuder service till i stort sett alla skolor, kommunala såväl som fristående, i samtliga medlemskom-

muner samt skolor i Varbergs och Falkenbergs kommuner. Totalt drygt 1 360 skolor inom alla skolformer räknas in här. I denna service ingår läromedelslån av både film och media, fysiska och digitala läromedelsinköp, läromedelsutställning, pedagogiska caféer, kundmottagning och kundsupport.

GRvuxs uppdrag är att regionalt samordna utbildning för vuxna, för att bidra till uthållig tillväxt genom att utnyttja den samlade kapaciteten av utbildningsresurser. Utbildningarna ska vara tillgängliga för alla vuxna i regionen oavsett hemkommun, sysselsättning eller var utbildningen är förlagd. Under 2010 till 2012 har GRvux startat 326 utbildningar inom 14 olika områden. Detta har involverat cirka 5 500 elever, varav 54 procent har studerat i hemkommunen och 46 procent i annan kommun. Av den totala vuxenutbildningsvolymen står GRvux för 55-60 procent. Verksamheten har minskat i omfattning jämfört med 2011 och detta med anledning av sänkta statsbidrag.

GRsfi syftar till att tillhandahålla svenskundervisning utifrån den enskilde nyanländes behov. Målet är att deltagarna snabbare ska lära sig svenska för att underlätta inträdet på arbetsmarknaden eller fortsatta studier.

Målsättning:

Verksamheten ska medverka i minst ett större internationellt forskningsprojekt inom det utbildningsvetenskapliga forskningsfältet.

Grad av måluppfyllelse 2012

Pedagogiskt Centrum deltar i två forskningsprojekt. I ITEC, som är ett av Europas största forskningsprojekt om IT i skolan, är Pedagogiskt Centrum associerad partner. Pedagogiskt Centrum är även delaktigt i projektet Gränsöverskridande nordisk undervisning (GNU).

Målsättning:

Inom den delen av det pedagogiska sambruksutbudet som erbjuds direkt till eleverna ska behovsfokuseringen och, som en följd av detta, den direkta elevanvändningen av GRs utbud öka.

Grad av måluppfyllelse 2012

Pedagogiskt Centrum arrangerar elevinsatser i form av Demokratitorg, FN-rollspel och temapass för cirka 1 000 elever årligen. Dessutom testas flertalet av de spel och metoder som Pedagogiskt Centrum utvecklar i klassrumssituationer, där eleverna utgör testgrupperna. Samtliga elevinsatser som görs tillsammans med lärarna ökar användandet eftersom arbetet fortsätter på hemmaplan.

Gymnasieantagningens webbplats för gymnasieval, Indranet, används årligen av cirka 11 000 elever med egen inloggning. På Indranet gör eleverna sina val till gymnasiet och tar del av information som rör det egna gymnasievalet. Eleven kan följa sitt gymnasieval under hela antagningsprocessen.

Praktikplatsen.se vänder sig direkt till elever och studerande som genom skola eller utbildningsanordnare får lösenord till webbsidan för att se tillgängliga praktikplatser,

göra sina val och därefter bokas på en praktikplats.

Elevinloggning på Svenska Läromedel på Internet (SLI) ger idag drygt 10 000 elever tillgång till strömmande film direkt i datorn. Under den tid som elevinloggning varit tillgänglig har totalt 23 000 elever registrerats som användare.

All information om utbildningar inom GRvux och GRsfi sker via hemsidorna. Inga lösenord krävs och det är även möjligt att söka till utbildningarna via hemsidorna. Dessa är även viktiga kanaler för information till studie- och yrkesvägledare och arbetsförmedlare.

Målsättning:

Hela det pedagogiska utbudet ska kännetecknas av;

- *rationalitet, exempelvis genom nyttjande av digital teknik i alla relevanta led,*
- *brukarfokus genom att vara helt behovsstyrt,*
- *framsynthet och utvecklingskraft till stöd för elevernas och skolornas utveckling.*

Grad av måluppfyllelse 2012

Under året har Pedagogiskt Centrum infört ett digitalt och webbaserat bokningssystem för bland annat utbildningsinsatser och mässor. Bokningsbara aktiviteter erbjuds i detta system, vilket förenklar hela anmälningsförfarandet för brukarna, samt minskar handläggningstiden. Pedagogiskt Centrum har även skapat en kompetensutvecklings-webb vid namn *Bedömning för lärande* som är en fri resurs för målgruppen. Pedagogiskt Centrum är också i första fasen att utveckla fler digitala lösningar för personal inom utbildningslandskapet. De digitala lösningarna är ständigt under utveckling i verksamheten och ett centralt inslag i flertalet projekt.

Gymnasieantagningens antagningsdatabas med tillhörande system ägs av GR och har genom åren anpassats efter de behov som uttryckts av systemens användare. Systemförvaltningen förbättras hela tiden med utgångspunkt i att erbjuda användarna en funktionell och rättssäker antagning. En vidareutveckling av det webbaserade antagningssystem pågår under arbetsnamnet *Indra 2*. Fokus för detta system kommer att läggas på ny teknik, användarvänlighet och tillgänglighet för samtliga användargrupper

Praktikplatsen.se är ett digitalt verktyg för förmedling och hantering av praktikplatser och andra arbetslivskontakter. Verksamheten är utvecklad och anpassad efter skolornas behov i samarbete med skolan och arbetslivet.

Genom ett ökat utbud av film i strömmande form har 478 000 av de drygt 512 000 medielån som gjorts fram till september 2012 utgjorts av digital distribution. I stort sett all film som inköps på Läromedel är i strömmande form och utgår från både användarnas önskemål och skolornas läroplan.

Den pedagogiska formen för vuxnas lärande utvecklas bland annat genom ett utökat antal distansutbildningar. Även utbildningar som kräver fysisk närvaro har teoretiska moment som kan läsa på distans via digitala verktyg.

Målsättning:

Verksamheterna ska omfatta samtliga skolformer, från förskola till vuxnas lärande, såväl kommunala som enskilda respektive fristående aktörer.

Grad av måluppfyllelse 2012

Pedagogiskt Centrum arrangerar utbildningsinsatser för samtliga skolformer och för både fristående och kommunala aktörer. Vissa insatser är målgruppspecifika medan andra är av generell karaktär. Det är viktigt att alla skolformer representeras kontinuerligt under året.

Gymnasieantagningen gör antagningen till GRs samtliga gymnasieskolor, vilket 2012 är 27 kommunala skolor och 44 fristående skolor. Verksamheten vänder sig också till samtliga grundskolor inom Göteborgsregionen som har årskurs 9. Informationen vänder sig i första hand till sökande elever och studie- och yrkesvägledare på kommunala och fristående grundskolor.

Praktikplatsen.se omfattar samtliga skolformer med undantag av förskolan. Både kommunala samt fristående skolor och utbildningsanordnare deltar.

Samtliga skolformer från förskola till vuxnas lärande omfattas. Såväl kommunala som fristående skolor ingår i verksamheten. Läromedel har även Varbergs och Falkenbergs skolor som användare.

GRvux har 15 utbildningsleverantörer som är både kommunala och fristående. GRsfi har endast kommunala utbildningsleverantörer.

Utbildningssamverkan - ett öppet, gränslöst och tillgängligt utbildningslandskap

Syftet med utbildningssamverkan är att genom samarbete och sambruk skapa arenor för möten, utveckling, idé- och kunskapsutbyte. I arbetet med att medverka till det öppna utbildningslandskapet spelar de olika ledar- och professionsnätverken i GRs regi en avgörande roll. Gymnasieantagningen är ytterligare ett viktigt led i denna strävan, där elevens perspektiv och möjlighet att välja är i centrum.

Skolformer

För- och grundskola

Samverkansavtalet för förskoleverksamhet inom Göteborgsregionen trädde i kraft den 1 januari 2010. Avtalet är tvåårigt och förlängs med två år i taget om ingen uppsägning sker. Den förlängning som trädde i kraft 2012-01-01 innebär att avtalet gäller till och med 2013-12-31.

Kommunerna har enats om gemensamma interkommunala ersättningar för förskola, pedagogisk omsorg, förskoleklass, grundskola, fritidshem, grundsärskola samt ISGR.

Under året har ett aktivt erfarenhetsutbyte har skett i nätverken, där såväl ny forskning som nya lagar och styrdokument behandlats. Detta har ofta skett i samverkan med uni-

versitet, Skolverket, Skolinspektionen, Specialpedagogiska skolmyndigheten samt med Västra Götalandsregionen.

Gymnasieskola

Samverkansavtalet 2007-2011 för gymnasieskolan omfattar elever som inledde sina gymnasiestudier senast under våren 2011, då de har rätt att fullfölja studierna enligt dessa villkor.

Gymnasiesamverkansavtalet 2011-2015 omfattar elever som har antagits till år ett och två på ett nationellt program, till nationella inriktningar på de program där inriktning får starta år ett eller till särskilda varianter läsåret 2012-2013. Avtalet har inneburit att 1 382 elever (22,2 %) har valt att genomföra sin utbildning i annan kommun trots att den har erbjudits i hemkommunen. 59 elever har antagits till utbildning i annan kommun fast de har haft högre val till hemkommunen. Avtalet har också inneburit att många elever har antagits till utbildningar som inte har erbjudits i hemkommunen.

Möjligheten att söka till och genomföra ett introduktionsprogram i någon av GRs kommuner har ökat markant, då det nya avtalet omfattar samtliga programinriktade individuella val (IMPRO) och gruppbaseade yrkesintroduktionsutbildningar (IMYRK). 524 platser inom IMPRO och IMYRK har erbjudits. 408 elever är antagna och 163 placerade som reserver.

GR har under 2012 utvecklat ett systemstöd för att synliggöra fördelningen av antalet lediga platser på gymnasieprogrammets inriktningar och underlätta vid övergång för elev mellan programinriktningar inom GR. Systemet bidrar till större transparens, högre fyllnadsgrad, bättre planeringsförutsättningar och därmed en effektivare gymnasieskola. Funktionen går under namnet Göteborgsregionens inriktningsdatabas (GRINDA).

Regionalt samråd kring gymnasieutbudet inför 2013 har genomförts i Gymnasierektorsgruppen (inklusive fristående anordnare), Utbildningschefsgruppen och i Utbildningsgruppen samt med arbetsmarknadens parter inom Teknikcollege och Vård- och omsorgscollege för utbildningar inom dessa två sektorer. Som underlag har regionala befolkningsprognoser, beroendekartor, fyllnadsgradsstatistik samt statistik över elevers val under 2012 och tidigare använts. Andra regionala insatser som har stöttat samrådet har varit statistik från GRs webbplats Uppföljning, Utvärdering och Statistik.

Avtalet omfattar även Gemensamma gymnasiet, som på entreprenad erbjuder kurser för elever som inte kan genomföra studierna enligt sin studieplan på den skola de huvudsakligen går på. Gemensamma gymnasiet omfattar bland annat ett antal språkkurser, vilket underlättar för eleverna att tillgodoräkna sig meritpoäng inom språk inför antagning till högskolan. Under läsåret 2012/2013 har Hvitfeldtska gymnasiet i Göteborg haft 122 anmälda elever till olika kurser inom moderna språk - Japanska. Språkcentrum i Göteborg har haft 948 anmälningar till olika kurser

inom moderna språk och 695 anmälningar till olika kurser inom modersmål, exklusive de kurser inom moderna språk som erbjuds sen eftermiddag eller kväll inom ramen för Gemensamma gymnasiet.

GRs administrativa verktyg (GRUMO) för registrering av kurser, deltagare, kurstider och kontaktpersoner har vidareutvecklats och anpassats till den samordnade verksamheten inom Språkcentrum i Göteborg som köper tjänsten av GR. GRUMO har under hösten 2012 hanterat 1 643 gymnasieelever, vilka har anmälts till modersmålskurser och kurser i moderna språk.

Gymnasiesärskola

I samband med att gymnasiesärskolan genomgår en nationell reformering har GR, som en av de första regionerna i landet, reviderat samverkansavtalet kring gymnasiesärskolan. GR har inbjudits till SKLs nationella gymnasiekonferenser för att sprida tillvägagångssättet till andra regioner i landet. Det nya avtalet som gäller 2013-2015 anger att antagning till ett av de nio nya nationella programmen ska ske gemensamt om en urvalssituation skulle uppstå. Vidare har avtalet en paragraf som reglerar skolskjutsar mellan kommuner, så att elever som antagits till ett nationellt program ges rätt att få två resor om dagen mellan hemkommun och skola i anordnarkommun. Skollagen anger endast att skolskjuts ska finansieras inom hemkommunen.

Yrkesutbildning i gymnasieskolan

Förändringen av elevernas preferenser när det gäller val till gymnasieskolans program efter reformen GY2011 har fortsatt. Antagningen till yrkesprogram har minskat till 2886 vid slutantagningen år 2012 (3 267 år 2011) medan för högskoleförberedande program har motsvarande siffror varit 6950 (7 063 år 2011). Elevkullens nedgång är cirka 4 procent.

Yrkesprogrammets andel har varit 29 procent (32 procent år 2011) och högskoleförberedande programs 71 procent (68 procent år 2011). Störst nedgång mellan dessa två år har skett på bygg- och anläggningsprogrammet, el- och energiprogrammet, restaurang- och livsmedelsprogrammet, estetiskt program samt samhällsvetenskapsprogrammet. Ekonomiprogrammet och teknikprogrammet har ökat mest under 2012.

Samarbetet med Göteborgs universitets (GU) Centrum för yrkeskunnande har under året fortsatt. Detta inom universitetets programråd för yrkeslärautbildning och genom GUs medverkan vid ett flertal möten, till exempel kring verksamhetsförlagd utbildning inom lärarutbildningen.

Gymnasieantagningen

Utbildningsgruppen har bemyndigande från kommunerna att fatta beslut om antagning till de kommunala gymnasieskolorna. Samtliga fristående gymnasieskolor inom Göteborgsregionen köper antagningstjänster från GR. Verksamheten styrs av målsättningarna att eleverna ska få sitt förstahandsval tillgodosett, samt att kommunernas

gymnasieorganisation ska vara optimalt fylld.

Indra är det tekniska systemet för antagning och till det finns webbsidan Indranet, där elever själva kan göra sin gymnasieansökan. Indra och Indranet anpassas ständigt för att på bästa sätt möta elever, skolor och övriga användares olika behov och under året har utvecklingsarbetet med att webbaserat hela antagningssystemet fortsatt.

Nätverk inom utbildningsområdet

I de tjugotal nätverk med drygt 300 ledamöter har under året genomförts cirka 140 möten, vilka sammantaget inneburit ett omfattande erfarenhetsutbyte och samarbete i syfte att ge stöd och idéer för utveckling av såväl de kommunala skolorna som de fristående. För alla nätverk finns beskrivningar av syfte och verksamhet, samt vilka ledamöter som ingår i nätverket.

Ett urval avseende övriga verksamheter inom Utbildningssamverkan

Uppföljning, utvärdering och utveckling

Under året har en kartläggning gjorts kring vilken statistik som idag publiceras av GR inom utbildningsverksamheten, samt vilka behov av statistik som kan identifieras i medlemskommunerna. Revideringen kommer att fortgå och ett nytt visualiseringsverktyg håller på att utformas för att göra statistiken mer lättillgänglig och användbar för brukarna. Tanken med det nya verktyget är att det ska bli lättare att hitta statistik, kunna jämföra två eller flera kommuner med varandra, samt på ett enkelt sätt se trender över olika år. De diagram som publicerats under föregående år och som beskriver samtliga skolformer hittas på Grkom.se/U3. I kartläggningen och utvecklingen inkluderas även statistik gällande gymnasieantagningen, vilken idag finns på indranet.se.

Regiongemensam elevenkät

Utbildningsgruppen har gett GR Utbildning i uppdrag att arbeta fram en regiongemensam elevenkät i GR-kommunerna. Syftet är att kunna göra jämförelser inom så kallat mjuka frågor som rör elevers uppfattning om utbildningen. Syftet är även att få en högre kostnadseffektivitet samt att bidra till både högre kvalitet och utveckling av verksamheterna.

Enkätundersökningen, som är webbaserad, genomfördes under våren 2012 och innefattar framför allt elevenkäter för årskurs 2, 5 och 8 i grundskolan samt årskurs 2 i gymnasieskolan. Kommunerna och stadsdelarna har haft möjlighet att utöka antalet årskurser, att lägga till fler skolformer samt lägga till enkäter till vårdnadshavare. Resultatet av undersökningen presenterades på såväl skol- som kommunnivå för varje kommun som deltagit, samt per kommun för hela Göteborgsregionen under försommaren. För att få full jämförbarhet kommer enkätundersökningen att genomföras vid samma tillfälle och med samma målgrupp under de kommande åren.

Samverkan mellan utbildning och arbetsliv

Samverkan och kontakter mellan utbildning och arbetsliv är viktigt för att skapa goda förutsättningar för elevernas framtida yrkesval. Under 2012 har GR påbörjat ett strategiskt utvecklingsarbete kopplat till entreprenörskap, utbildning och arbetsliv, där bland annat ESF projektet GRSYVO är ett viktigt verktyg.

SAK-rådet som är regionens referensgrupp för skola-arbetslivskontakter har fördjupat dialogen kring dessa frågor på en strategisk nivå. SAK-rådets uppgift är att synliggöra och stärka mötesplatser mellan skola och arbetsplatser för att främja Göteborgsregionens konkurrenskraft och tillväxt. SAK-rådet består av representanter från Arbetsförmedlingen, BRG, Företagarna, GR, LO, SACO, TCO, Svenskt Näringsliv och Västsvenska Handelskammaren. Gemensamt för arbetet inom SAK-rådet är Avsiktsförklaringen som undertecknades första gången 2002 och som uppdaterades och reviderades i oktober 2011. Denna lyfter fram kriterier som syftar till att säkerställa en nödvändig kvalitet i kontakten mellan elev, skola och arbetsliv. SAK-rådet har även tagit initiativ till Praktikplatsen.se och Utmärkelsen.

Teknikcollege Göteborgsregionen (TCGR)

Arbetet med Teknikcollege (TC) har fortgått, och samarbetet mellan utbildare och arbetsliv har resulterat i att teknikcollegeregionen har blivit certifierad för ytterligare en femårsperiod. Tio enheter har erbjudit kvalitetssäkrad utbildning inom teknik och industriteknik. TC i Göteborg består av Göteborgsregionens tekniska gymnasium/Göteborgs tekniska college, Lindholmens tekniska gymnasium, Polhemsgymnasiet SKF tekniska gymnasium/SKF Kompetenscentrum och Yrkeshögskolan Göteborg. TC i Kungsbacka består av Aranäsgymnasiet, Elof Lindälvs gymnasiet och Yrkeshögskolan Kungsbacka. TC i Kungälv består av Mimerns hus och TC i Stenungsund består av Nösna gymnasiet.

Tio program med 16 inriktningar i år ett och två, nio program med 15 inriktningar i år tre, 31 yrkesvux- och vuxenutbildningar och 11 yrkeshögskoleutbildningar är certifierade. Totalt antal studerande inom TCGR har varit 1 618 i gymnasieskola, minst 405 i vuxenutbildning och minst 206 i yrkeshögskola (exklusive Yrkeshögskolan Göteborg).

Teknikcollege Göteborgsregionen har uppmärksammats i landet för sin stora andel vuxenutbildning inom collegen.

Vård- och omsorgscollege Göteborgsregionen

Vård- och omsorgscollege Göteborgsregionen (GRVO-College) har genomfört sitt tredje år som certifierad region och har ansökt om återcertifiering för ytterligare en femårsperiod. Fler parter har tillkommit i arbetet, som nu omfattar de flesta kommunala förvaltningar inom vård- och omsorg liksom regional sjukhusvård samt kommunala och fristående utförare av utbildning. Även primärvården deltar i arbetet.

Fyra kommuner har under året blivit certifierade som lokala Vård- och omsorgscollege. Dessa är Kungsbacka,

Lilla Edet, Ale och Kungälv. Sedan tidigare är Göteborg, Öckerö, Stenungsund och Tjörn certifierade. Kopplingen mellan GRVO-College och Skolverkets nationella programråd för Vård- och omsorg har fungerat bra och regionen har haft möjlighet att påverka den nationella utvecklingen på ett antal områden, särskilt inom funktionshinderområdet. GRVO-College har också drivit på utvecklingen mot framtagandet av en nationellt fastställd handledarutbildningskurs. Syftet är att ytterligare säkra upp kvaliteten i det arbetsplatsförlagda lärandet. Ett regionalt och flera lokala samverkansavtal styr arbetet. GRVO-College har också haft betydelse för möjligheten att erbjuda en stor mängd vård- och omsorgsutbildningar inom bland annat Yrkesvux.

Utmärkelsen

Ugglums Skola i Partille, Nösnergymnasiet i Stenungsund och Eklandia Fastighets AB i Göteborg vann årets Utmärkelse för kvalitet och samverkan i skola-arbetslivskontakter. Premieringen ägde rum på Mötesplats Skola, där över 100 representanter från regionens skolverksamheter, fackliga organisationer, näringslivet och politiker samlats till ett seminarium under temat "Samhällsentreprenörskap – Minska glappet mellan utbildning och arbetsliv". Seminariet genomfördes inom ramen för projektet GRSYVO.

Utmärkelsen arrangerades av SAK-rådet. Motiveringarna som legat till grund för premierade skolor i Utmärkelsen utgår från hur väl verksamheterna följer intentionerna i den avsiktsförklaring gällande skola-arbetslivskontakter som är undertecknad av SAK-rådets företrädare.

Kompetensplattformen

Regeringen har genom regleringsbrev (N2009/9378/RT) lämnat uppdrag om att etablera kompetensplattformar för samverkan inom kompetensförsörjning och utbildningsplanering. Västra Götalandsregionen har påbörjat arbetet med kompetensplattformen tillsammans med företrädare för kommuner, kommunalförbund, övriga regionala och statliga aktörer samt företrädare för näringslivet och arbetsmarknaden. Kompetensplattformen ska vara ett beslutstöd för strategisk utbildningsplanering. Ett arbete inom GR Utbildning har påbörjats för att skapa ett beslutstöd version 1.0, som kommer att visa utbudet i hela Västra Götaland inom utbildningsformerna gymnasieskola, vuxenutbildning, yrkeshögskola och folkhögskola. Plattformen visar även SCBs och Arbetsförmedlingens prognosticerade efterfråga. Statistiken visualiseras på en aggregerad nivå i dimensioner som skapar både ett unikt utseende och spännande jämförelser i statistiken.

GRvux

Avtal kring yrkesvuxenutbildning 2013

Det tvååriga samverkansavtal avseende yrkesutbildningar för vuxna som trädde i kraft den första januari 2010 omfattade åren 2010 till 2011. Avtalet förlängdes första gången 2012 och har nu förlängts för att även gälla 2013. Avtalet

gör det möjligt för alla invånare i regionen, oavsett hemkommun, att delta i yrkesutbildningar för vuxna inom Göteborgsregionen och syftar till att utnyttja den samlade kapaciteten av både utbildningsinsatser och studerande för att optimera de kommunala resurserna för vuxenutbildning.

Under 2012 har GRvux startat 54 (170) olika yrkesutbildningar inom 13 olika branscher, fördelade på 56 (197) undervisningsgrupper med 825 (4 000) unika deltagare vid tre (fyra) utbildningsstarter.

GRvux har under 2012 disponerat 58,5 (192) mkr totalt varav 27,5 (162) mkr har varit statsbidrag. Kommunerna har bidragit med 31 mkr. Under 2012 har GRvux vidareutvecklat samarbetet med avnämare inom yrkesområden som har brist på kompetens, samt med Arbetsförmedlingen vid framtagandet av aktuella yrkesutbildningar för vuxna. Utbildningarna är tillgängliga för alla oavsett hemkommun och information om dessa har spridits till de flesta av GRs 13 medlemskommuner. Fördelningen av studerande från medlemskommunerna har varit cirka 60 procent från Göteborg och 40 procent från kranskommunerna vilket väl speglar befolkningsfördelningen mellan Göteborg och kranskommunerna. 57 procent (60%) av de studerande inom är i åldersgruppen 20-29 år, något som är värt att betrakta i relation till den höga ungdomsarbetslösheten.

Under 2012 har GRvux minskat utbildningsutbudet som en följd av att statsbidragen minskat kraftigt. Utbildningarna under 2012 har omfattat 54 (170) olika yrkesutbildningar inom 13 olika branscher. Utbildningsplatserna är fördelade på 56 (197) undervisningsgrupper med 825 unika deltagare totalt vid de tre (fyra) starterna under 2012.

GRs Virtuella kompetensråd för vuxnas lärande har uppgiften att bidra med förslag och kunskaper till GR i arbetet med regionala yrkesutbildningar. Rådet består av arbetstagarorganisationer inom ett antal yrkesområden med både större och mindre företag, Arbetsförmedlingen, samt representanter från Göteborgsregionens Teknikcollege samt Vård- och Omsorgscollege. Det virtuella kompetensrådet utgör ett viktigt och effektivt kontaktnät kring utvecklingen av yrkesutbildningar för vuxna.

Samverkansavtal kring svenskundervisning för invandrare (sfi) i Göteborgsregionen

Sedan juli 2011 finns ett tvåårigt samverkansavtal mellan Göteborgsregionens medlemskommuner kring olika utbildningsvägar i kombination med svenska för invandrare (sfi) på olika nivåer. Samtliga medlemskommuner i Göteborgsregionen deltar, förutom Kungsbacka.

Avtalet syftar till att erbjuda nyanlända invandrare sfi som är anpassad till den nyanländes förutsättningar och behov. Avtalet ska även underlätta för berörda målgrupper att på ett effektivt och kvalitativt sätt kunna tillägna sig det svenska språket och på så sätt underlätta inträdet på arbetsmarknaden eller fortsatt högskoleutbildning. Detta bidrar i sin tur till hållbar tillväxt och ökad integration inom

Göteborgsregionen i stöd och samverkan med regionens näringsliv.

Antalet antagna har i år inte nått upp till förväntade nivåer. Därför startas under 2012 utvecklingen av en pilotverksamhet inom GRsfi som avser att pröva möjligheterna att utveckla formerna för yrkesutbildning för personer med låga svenskunskaper. Pilotverksamheten begränsas till tre utbildningar där samtliga har det en tydlig koppling till rekryteringsbehov på arbetsmarknaden.

Ambitionen är att göra ett genombrott i utbildning för nyanlända invandrare och att verkligt förkorta tiden från anmälan till egenförsörjning. Målsättningen är att 60 procent av dem som slutför utbildningen ska ha jobb inom sex månader efter avslutade studier. Nästa start beräknas äga rum i mars 2013, då pilotverksamheten implementeras.

Pedagogiskt centrum – regiongemensamma satsningar på kompetensutveckling för pedagoger och skolledare

Pedagogiskt Centrum (PC) genomför kompetensutveckling samt driver ledarskaps- och skolutvecklingsprojekt på uppdrag av GRs medlemskommuner. Insatserna genomförs kommunövergripande såväl som mer djupgående i enskild kommun och verksamhet, vilket medför tydliga fördelar utifrån ett samordnings-, samverkans- och ekonomiskt rationalitetsperspektiv.

Genom de projekt som bedrivs blir PC en katalysator och resurs inom regionen för att skapa, sprida samt tillgängliggöra utvecklingsåtgärder, innovation och aktiviteter. Målgruppen är regionens elever, lärare, skolledare samt andra aktörer på skolans område som syftar till att utveckla och stärka utbildningslandskapet i Göteborgsregionen.

PC har under året genomfört utbildningsinsatser inom samtliga skolformer, förskola, grundskola, gymnasieskola, vuxenutbildning, sfi-skolan, YH-utbildning samt universitet. Under 2012 har verksamheten mött närmare 40 000 (48 000) deltagare på seminarier, utbildningar och konferenser. Flera av dessa utbildningsinsatser är processinriktade och deltagandet sker under en längre period. Av det totala deltagarantalet var 28 000 (31 000) besökare vid mässarrangemang.

Totalt har cirka 15 000 (15 500) elever deltagit i olika aktiviteter, varav 11 344 (11 300) på mässan Gymnasiedagarna.

Pedagogiskt Centrum verkar även genom Framtidens Ledare, vars vision är att hela Göteborgsregionen ska präglas av ett utvecklande, attraktivt och hållbart ledarskap. Verksamheten erbjuder utvecklingsprogram för ledare på olika nivåer samt skräddarsydda lösningar för medarbetare, chefer samt arbets- och ledningsgrupper inom regionens förvaltningar och kommunala bolag. Framtidens Ledare har utbildat över 500 (500) nuvarande och blivande ledare och chefer under året.

För närvarande driver PC sju EU-finansierade utvecklingsprojekt, varav några beskrivs nedan.

Utöver dessa EU-finansierade projekt driver PC ytterligare cirka 70 skolutvecklingsprojekt. Dessa har fokus på aktuella reformer, matematik, sex- och samlevnadsundervisning, hållbar utveckling, demokratifrågor, internationella relationer, historia, mänskliga rättigheter samt informations- och kommunikationsteknologi (IKT) och lärande.

Inom ramen för PCs aktionsfält har över 20 FN- och EU-rollspel genomförts. Elevinriktade insatser inom ramen för sex och samlevnad, historia, mänskliga rättigheter, hållbar utveckling, demokratifrågor samt IKT och lärande har totalt engagerat över 3 500 (4 500) elever inom grund- och gymnasieskola, vuxenutbildning och högskola.

Några satsningar i urval

Demokratitorg

Sedan 2007 har PC på uppdrag av Västra Götalandsregionen genomfört så kallade Demokratitorg. Demokratitorg är en dialogform där gymnasieungdomar och regionpolitiker möts på gymnasieskolor för att i mindre grupper samtala om regionens politik. Fokus under Demokratitorgen ligger på att lyssna till de unga och fånga upp deras förslag och tankar. Genom åren har 75 Demokratitorg genomförts på 54 olika gymnasieskolor på 37 orter. 203 regionpolitiker och 3 500 ungdomar har fram till idag deltagit i Demokratitorg. Under 2012 deltog 1 000 elever på 19 skolor.

EU- och FN-rollspel

Under en till fem dagar simuleras EUs ministerråd, FNs Säkerhetsråd eller FNs Generalförsamling på antingen högstadiet eller gymnasiet. Innan själva rollspelstillfället arbetar eleverna med att sätta sig in i organet där rollspelet äger rum, landet de själva ska representera samt ämnet som ska diskuteras. Under 2012 har 16 spel genomförts.

FORSKNING

Innovative Technologies for an Engaging Classroom (iTEC)

PC deltar som associerad partner i iTEC som är EUs hittills största forsknings- och utvecklingsåtgärder om IT i skolan. Forskare, lärare och politiker från 12 europeiska länder samarbetar för att hitta innovativa pedagogiska lösningar med IKT som verktyg.

Gränsöverskridande nordisk undervisning (GNU)

Projektet syftar till att forska om klassrumsmetodik kopplat till hur digitala verktyg för lärande används. Projektet är ett samverkansprojekt mellan norska, danska och svenska partners där PC är ansvarig för det svenska engagemanget i projektet.

UTBILDNING OCH UTVECKLING

Mötesplats Skola

Under vecka 44 öppnades dörrarna för Mötesplats Skola för tredje året i rad. Arrangemanget, som sker i samverkan med Svenska Mässan, lockade totalt 7 151 deltagare (6 039) från 78 kommuner (75). Dagen bestod av cirka 70 seminariepunkter kring IKT och lärande, skollproblematik, samverkan skola-arbetsliv och entreprenörskap, matematikutveckling, ledarskap samt mycket annat riktat till samtliga som arbetar inom utbildningslandskapet. Mässdelen lockade ett 60-tal utställare och de två dagarna erbjöd, förutom aktuella seminarier och utställning, många möjligheter till nätverkande och idé-, kunskaps- och erfarenhetsutbyte besökarna emellan.

Digitala verktyg och specialpedagogik

Pedagogiskt Centrum har under 2012 genomfört en årslång processutbildning kring digitala verktyg och specialpedagogik. Målgruppen för utbildningen har varit speciallärare och specialpedagoger. Behovet har vuxit fram utifrån de satsningar som pågår runt om i utbildningslandskapet gällande konceptet en dator per elev, samt utifrån det ökade användandet av digitala verktyg inom utbildningslandskapet. Denna utveckling har ställt nya krav på specialpedagogikens utformning och genomförande. Utbildningen har syftat till att förse deltagarna med såväl teoretisk som praktisk kompetens kring hur digitala verktyg kan användas för elever i behov av särskilt stöd. Utgångspunkten har varit ett inkluderande förhållningssätt där digitala verktyg ses som naturliga lärandeverktyg som gör undervisningen tillgänglig för alla elever.

Familjedaghemskonferens

I november arrangerades Familjedaghemskonferensen för 14:e året i rad. Denna konferens riktar sig mot personal inom familjedaghemmen och är en årligen återkommande dag för denna målgrupp. Heldagen, som arrangeras på Liseberg, bestod i år av seminarier kring barns tal- och språkutveckling, hur man kan skapa bra relationer till föräldrar samt en omvärldspaning och nulägesanalys av barns och familjedaghemmens utveckling. Under dagen deltog totalt 380 dagbarnvårdare.

Fortsatt samarbete med Forum för levande historia

Under våren 2012 fortsatte Pedagogiskt Centrum att utveckla metodmaterial åt Forum för levande historia. Detta arbete sker inom ramen för projektet "Den livsfarliga historien".

Projekt med Hållbar utveckling Väst

I samarbete med Hållbar utveckling Väst utvecklade Pedagogiskt Centrum under året en handledning som ger lärare stöd att jobba med respolicy, transporter och hållbar utveckling på grundskolan. Utöver lärarhandledning erbjuds lärare runt om i regionen fortbildningsinsatser i metodmaterialet. Vidare knyts även ett antal pilotklasser till

projektet för att fungera som referensgrupper. Hela projektet finansieras av Energiverket.

Inspiration, IKT och lärande i Kungsbacka

För andra året i rad anordnades arrangemanget Inspiration, IKT och lärande av Kungsbacka kommun tillsammans med Pedagogiskt Centrum. Den 3 maj samlades nära 2 000 pedagoger från Kungsbacka kommun på Varlaskolan för att inspireras av cirka 80 seminarium och workshops samt tre längre föreläsningar kring IKT och lärande. Tanken med dagen är att deltagarna ska gå därifrån nyfikna på att lära sig mer kring utvecklingen av lärandet och den digitala kompetensen i skolan. Dagen ger även möjlighet till nätverkande mellan kollegor i kommunen.

Matematikutveckling i Lilla Edet

Under hösten har ett långsiktigt förändringsarbete tagit fart tillsammans med pedagoger som undervisar matematik på Lilla Edets högstadieskolor. Arbetet har fokus på förändrad undervisning som ska få fler elever att nå målen. De sex deltagande pedagogerna samverkar för att skapa bästa möjliga förutsättningar för eleverna att utveckla sina förmågor. Fokus för undervisningen är lärprocesser och matematik snarare än tradition och vana.

Sex, unga och skolans roll

På uppdrag av Hivprevention Västra Götalandsregionen arrangerades under hösten konferensen Sex, unga och skolans roll, för femte året i rad. Konferensens tema var sexuella rättigheter och särskilt fokus gavs åt det faktum att det första fallet av HIV i Sverige upptäcktes för 30 år sedan. Dagen innehöll både gemensamma föreläsningar och valbara seminarier. Målgruppen för konferensen är pedagoger, elevhälsa och ungdomsmottagningspersonal, och de 350 platserna fylldes snabbt, precis som vid tidigare års konferenser.

EU-PROJEKT

GR SYVO

ESF-projektet GR SYVO, som bedrivs mellan 2012 och 2014, syftar till att öka samverkan mellan skola och arbetsliv med entreprenörskap i fokus. Projektet erbjuder kompetensutveckling och organisationsutveckling kring exempelvis den förändrade omvärlden, entreprenörskap, den digitala teknikens möjligheter, arbetsmarknaden idag och imorgon samt coachande vägledning och kvalitetsarbete. Under året gjordes även en studieresa till England för att möjliggöra jobbskuggning för studie- och yrkesvägledare.

Maths Practice PALs

Projektet Maths Practice PALs är ett svenskt-brittiskt EU-projekt. Pedagogiskt Centrum leder den svenska delen av projektet i nära samverkan med Chalmers mentorskapsförening Intize och Bergsjöskolan. Projektets syfte är att utveckla metoder kring mentorskap, så kallad Peer Assisted Learning (PAL) som kan hjälpa elever i 14-16-årsåldern att

nå sina mål i matematik. Intize har organiserat åtta mentorer fördelat på 34 elever i smågrupper. Dessa grupper träffas på skolan efter ordinarie skoltid varje vecka. Maths Practice PALs är ett Comenius Regio partnerskapsprojekt och finansieras av medel ur EU-kommissionens Programmet för livslångt lärande. Regio ger regioner och kommuner i Europa möjlighet till utvecklingssamarbeten inom viktiga frågor för förskola, grundskola och gymnasium. Projektet avslutas under 2013.

GR Drop outs

Under 2011 till 2013 drivs ESF-projektet GR Drop outs med syfte att kompetensutveckla skolpersonal för att på lång sikt förebygga utanförskap. Under 2011 genomfördes en kartläggning i GRs medlemskommuner om vilka insatser som görs kring förebyggande arbete mot skolkl. Kartläggningens resultat ligger till grund för de kompetensutvecklingsinsatser som skett under 2012. Genom att ta tillvara erfarenheter från medarbetare i grundskola och gymnasium som arbetat framgångsrikt med problematiken, kan man i nästa steg utveckla arbetsorganisationernas kompetens i frågan på lång sikt. Med ett socioekonomiskt perspektiv och med utgångspunkt i diskrimineringsgrunderna är målet att stötta regionens arbete med att skapa en skola som är anpassad för alla och där inga elever behöver hamna i utanförskap.

Plug in

Plug In är ett nationellt projekt som bedrivs mellan 2012 och 2014, där SKL är projektägare. Det är till 50 procent finansierat av stöd från ESF och till 50 procent av medverkande regioner och kommuner. Syftet med projektet, där totalt 55 kommuner deltar, är att minska avbrotten från gymnasieskolan. Målgruppen är unga i åldern 16-24 år som har gjort avbrott i sina studier eller befinner sig i riskzonen för att göra det. I projektet ingår de fem regionerna Västerbotten, Jämtland, Östern, Göteborgsregionen och Kalmar/Södra Småland. Inom GR ingår sju kommuner med egen medfinansiering och egna delprojekt. Projektet är Europas största projekt kring att motverka avbrott på gymnasiet.

STEPS

GR har sedan januari 2011 deltagit i ESF-projektet Strategiskt entreprenörskap i skolan (STEPS). Syftet med STEPS har varit att utveckla och öka förutsättningarna för lärare, studie- och yrkesvägledare samt skolledare att skapa en entreprenöriell, företagsam och jämställd skola. Målet är en skola som bättre speglar arbetslivets behov och förutsättningar, nu och i framtiden. Projektet ägs av Skaraborgs kommunalförbund och i projektet deltar, utöver GR, region Halland, Fyrbodal och Sjuhärad. Totalt har cirka 400 pedagoger på 20 enheter deltagit i STEPS inom GRs region. I GRs utbildningslandskap har STEPS lagt särskilt fokus på tre av EUs åtta nyckelkompetenser, digital kompetens, lära att lära samt initiativ och företaganda. Arbetet med formativ bedömning har varit projektets röda tråd och STEPS GR har

under projektet utvecklat en webbresurs bedömningför-larande.se som idag har cirka 3800 medlemmar.

LEDARFÖRSÖRJNING

Ny som chef

Under 2012 erbjöds ledarutvecklingsprogrammet Ny som chef för femte gången inom ramen för Framtidens Ledares utbud. Programmet syftar bland annat till att ge deltagarna en god grund för sitt ledarskap och har som mål att deltagarna ska känna sig säkra och trivas i chefsrollen. Programmet innehåller exempelvis det personliga ledarskapet, hur kommuner kan styras och ledas, rollfördelning mellan politiker och tjänstemän, mål, målstyrning och resultat, konflikthantering och förändringsarbete. Söktrycket på Ny som chef resulterade i att parallella program fick genomföras under året och en sjätte omgång förbereds under våren 2013.

Mentorutbildning för pedagoger

Under året genomfördes en tredagarsutbildning för pedagoger. Utbildningen syftade till att göra pedagogerna rustade för sitt uppdrag som mentor och bli säkrare i mentorsrollen. Utbildningen var en introduktionsutbildning för att orientera lärare i mentorskapets grunder.

Traineeprogrammet

I januari startade ett traineeprogram med 14 platser i fem av GRs medlemskommuner. Totalt 1800 personer ansökte till programmet, vilket innebär det högsta antalet sökande till traineeprogrammet någonsin.

Utbildningen Jag vill bli skolledare!?

Utbildning är ett processinriktat program för medarbetare med intresse för ett framtida skolledarskap. Utbildningen genomfördes för första gången under våren 2012 samt innehåller olika perspektiv på skolledarskapet, såsom att leda utvecklingsarbete, att leda mot mål och resultat, att leda människor och att leda som chef. Under hösten startades en ny omgång som fortsätter under 2013, då även nya utbildningsomgångar planeras.

Utbildningen Jag vill bli chef!?

Under våren 2012 genomfördes utbildningen Jag vill bli chef!? som är en förberedande processutbildning för blivande chefer. 15 deltagare introducerades för chefs- och ledarskapets grunder där de under sex utbildningstillfällen fick arbeta med såväl personlig som gruppbaserad utveckling. I slutet av utbildningen fick varje deltagare redovisa en personlig ledarplattform som definierar deras syn på chefs- och ledarskap.

Läromedel – regiongemensamma satsningar på läromedelsförsörjning

I GRs läromedelservice ingår mer än 1 360 av Göteborgs-regionens kommunala och fristående för-, grund- och gymnasieskolor inklusive Varberg och Falkenbergs kommuner, vilket ger en omfattning av 236 000 elever. Med en samlad kompetens kring frågor om läromedel i alla former är GR Läromedel en mötesplats för användarna i medlemskommunerna. Under 2012 har alla friskolor samt Falkenberg förnyat sina avtal gällande GRs läromedelservice. Ny teknik, bättre infrastruktur inom IT och ökad IT-kompetens i skolan har inneburit en omfattande ökning av efterfrågan på GR Utbildnings medietjänster. Ett flertal publika aktiviteter av varierande storlek har genomförts under året, bland andra Läromedelsmässan på Eriksberg, Teachers' Night på Universeum, Mötesplats Skola samt ett antal pedagogiska caféer, skolbesök och andra möten kring läromedel.

IT och Media – Läromedelsutveckling

Under 2012 har en fortsatt ökad användning av digitala verktyg i skolan skett, inte minst i skolornas en-till-en-satsningar, vilket också ökat behovet av e-läromedel i alla dess former. Under 2012 har användandet av det material som GR erbjuder i strömmande form visat på en stark ökning, månad för månad. Användandet av IT och media ska enligt gällande styrdokument ingå i skolans arbete och vara en självklar del i det flexibla och livslånga lärandet. I detta arbete kan GR, genom att erbjuda uppdaterade utbildningsverktyg, stödja regionens pedagoger och elever.

Läromedelssamordning

Genom det läromedelsavtal GRs medlemskommuner tecknat med GR säkras en förenklad och kostnadseffektiv hantering av skolans läromedelsinköp. Under 2012 har e-handelsmöjligheten av läromedel använts av ett flertal kommuner. GR har samordnat inköp av läromedel, böcker, e-läromedel samt lek- och lärmaterial till medlemskommunerna för nära 50 miljoner kronor under året, en samordning som för regionens skolor sparar pengar, miljö och tid:

- pengar genom rabatter och minimerade fraktkostnader
- miljö genom samlad distributionen med miljöfordon och planlagda transporter
- tid genom rationella beställnings- och faktureringsvägar via GR.

Läromedelsinformation

Under 2012 har skolledare, lärare och lärarstuderande besökt den kontinuerligt uppdaterade läromedelsutställningen på GR. Man har testat ny teknik, studerat aktuella böcker, både tryckta och digitala, samt tagit del av information om dagens- och morgondagens läromedel. Läromedelsutställningen är öppen dagligen och utgör en uppskattad mötesplats för arbetslag från skolor, universitet och för

representanter från läromedelsförlag. Den årliga läromedelsutställningen arrangerades i Eriksbergshallen i mars och är landets största i sitt slag. 41 utställare inom läromedelsområdet fanns på plats och cirka 2 600 lärare från regionens skolor besökte utställningen under två dagar. Tillsammans med Universeum och Utbildningsradion (UR) arrangerade GR Teachers' Night med syfte att inspirera pedagoger att arbeta med NO-ämnet. GR Utbildning har fortsatt verkat för att regionens kommuner ska forma strategier för arbetet med elever i behov av särskilt stöd, med IKT som verktyg. Genom konferenser, möten, pedagogiska caféer och webbaserad information har det specialpedagogiska perspektivet inom IKT-området synliggjorts.

Medieutbud

GRs omfattande medieutbud består av inköpta filmer för skolbruk samt TV- och ljudprogram från Utbildningsradion (UR). Alla med syfte att möta elevers och lärares efterfrågan på kvalitativa läromedel och med institutionell visningsrätt för användning i skolan. GR erbjuder nytt material i både strömmande och fysisk form (dvd), med undantag för ett fåtal spelfilmstitlar där upphovsrätten inte medger distribution i strömmande form. Under 2012 registrerades mer än 700 000 startade digitala strömmar. Detta visar tydligt på övergången från fysiska lån till ett digitalt användande. Utbudet har uppdaterats under året och består idag av drygt 20 000 artiklar.

Webbtjänst och elevinloggning

GR Läromedels webbtjänst, GR-SLI, har under året använts i en avsevärt ökande grad. Parallellt har nya GR-SLI utvecklats, en förbättrad webbtjänst med utvecklad sök-, sorterings- och filtreringsfunktion, nytt gränssnitt, ny spelare och bättre anpassning till användarens dator. Elevernas användande av webbtjänsten har under 2012 fortsatt öka och eleverna kommer i nya GR-SLI att erbjudas nya möjligheter. Fortsatt är det ansvarig lärare som tilldelar elever anpassad omfattning av utbudet inom ramen för gällande rättigheter och åldersgränser. Med nya webbtjänsten nås utbudet av strömmande film och ljud även via surfplatta och smartphone genom appen SLI.sePlay. Med en uppdaterad och mer användarvänlig utformning av webbtjänsten söker GR Läromedel ytterligare bidra till en kreativ användning av IKT i klassrummet.

Skola–arbetsliv – regiongemensamma satsningar på lärande i arbetslivet

SAK-Rådet

Gruppen består av företrädare för Svenskt Näringsliv, Företagarna, Västsvenska Handelskammaren, BRG, LO, TCO, SACO, Arbetsförmedlingen samt representanter från utbildningsområdet. SAK-rådets avsiktsförklaring är nu anpassad till den nya skollagen och de nya läroplanerna för grundskola och gymnasieskola.

SAK-rådet har för fjärde året delat ut Utmärkelsen för god kvalitet i skola-arbetslivskontakter. Utmärkelsen syftar till att lyfta fram de skolor och arbetsplatser inom GR som satsar på att utveckla samarbete och kvalitet i skola-arbetslivskontakter.

Webbsidan Praktikplatsen.se

Praktikplatsen.se skapades 2003 av Göteborgsregionens kommunalförbund i samarbete med SAK-rådet för att samordna och effektivisera anskaffning och förmedling av praktikplatser och andra arbetslivskontakter för grundskolor. Numera omfattar verksamheten grundskola, gymnasieskola, vuxenutbildning, språkpraktik, högskola samt arbetsmarknadspraktik.

Webbplatsen är dels en informationskälla inom området Skola-arbetslivssamverkan och dels ett verktyg för att söka, boka och administrera praktikplatser och andra arbetslivskontakter. Målgrupper är lärare, studie- och yrkesvägledare, arbetsförmedlare, företag och arbetsplatser samt elever och studenter. För varje målgrupp finns en särskild avdelning på webbsidan.

2012 har praktikplatsen.se ett samarbete med cirka 6 000 företag och arbetsplatser som erbjuder praktikplatser, studiebesök och informatörer. Cirka 14 000 praktikplatser har under året varit tillgängliga varav 10 000 för grundskolan, 3 200 för gymnasieskola och vuxenutbildning, 400 för högskola (vårdutbildning), 200 för språkpraktik samt 200 för arbetsmarknadspraktik.

Cirka 100 grundskolor och 27 gymnasieskolor och vuxenutbildnings-anordnare samt ett universitet var under 2012 registrerade användare av Praktikplatsen.se. Webbsidan Praktikplatsen.se hade runt 180 000 besök under 2012.

Praktikplatser och andra arbetslivskontakter för grundskola

GR erbjuder medlemskommunerna hjälp att utveckla och samordna kontakterna mellan grundskola och arbetsliv. Samordningen går ut på att rekrytera företag som är intresserade av samarbete med skolan och sedan förmedla dessa kontakter till skolorna. Det innebär också att stimulera och inspirera lärare att se arbetslivet som en resurs och tillgång i undervisningen. Deltagande kommuner är Göteborg,

Härryda, Mölndal, Öckerö, Stenungssund, Partille, Tjörn och Lilla Edet. Praktikplatser är den arbetslivskontakt som är mest efterfrågad av skolorna, men även besök på arbetsplatser, företagsbesök på skolorna samt fadderföretag förmedlas till skolorna.

Under 2012 har cirka 10 000 praktikplatser förmedlats till elever i grundskolans årskurs 8 och 9. Därutöver har skolorna haft tillgång till cirka 100 företag som erbjudit andra kontakter.

Arbetsplatsförlagt lärande (APL) för gymnasieskola och vuxenutbildning

Utbildningsgruppen har genom avtal med Västra Götalandsregionen uppdraget att samordna den arbetsplatsförlagda utbildningen (APL) vid Sahlgrenska Universitetssjukhuset och Kungälvssjukhus. Samtliga gymnasieskolor och vuxenutbildningsanordnare inom GR som erbjuder Vård- och omsorgsprogrammet eller motsvarande kurser, får därmed sina behov tillgodosedda när det gäller utbildningsplatser inom sjukvården.

Genom avtal ansvarar GR för samordning av APL-platser för Vård- och omsorgsprogrammet samt Barn- och Fritidsprogrammet för gymnasieskolor och vuxenutbildningsenheter. För detta uppdrag har en nätverksgrupp bildats bestående av företrädare för skolor och utbildningsanordnare samt för arbetsplatserna. Nätverksgruppen har under året haft fyra möten.

GR samordnar även praktikplatser för El- och energiprogrammet, Ekonomiprogrammet samt för Språkinträdning och Individuellt alternativ för skolenheter i Göteborg, Partille och Mölndal.

Under 2012 har cirka 3 200 APU-platser inom sjukvård, kommunal och privat verksamhet erbjudits till gymnasieskolor och vuxenutbildning.

Verksamhetsförlagd utbildning (VFU) för högskola

Samarbetet mellan Sahlgrenska Akademin (SA) och Praktikplatsen.se avseende platser för verksamhetsförlagd utbildning (VFU), har fortsatt under året. Avtal har träffats mellan SA och Ale, Göteborg, Härryda, Partille, Tjörn, Mölndal och Lilla Edet. Ett nätverk bestående av företrädare för dessa kommuner samt för institutionerna har bildats och nätverket har haft två möten under året. GR Utbildningsuppdraget är att via Praktikplatsen.se samordna framtagningen av VFU-platser inom kommunal verksamhet för sjuksköterskeprogrammet, specialistsjuk-sköterskeprogrammet, sjukgymnastprogrammet och arbetsterapeut-programmet. Under 2012 har cirka 400 VFU-platser förmedlats.

Arbetsmarknadspraktik i Göteborgs Stad

2009 beslutade Göteborgs Stad att använda Praktikplatsen.se för hantering av alla former av praktikplatser som staden erbjuder. Kommunens förvaltningar och bolag registrerar

själva de platser som erbjuds som arbetsmarknadspraktik. Under 2012 var antalet sådana platser cirka 200. Nio arbetsförmedlingskontor samt cirka 30 övriga praktikantenheter har registrerats som användare.

Utbildning av praktikhandledare

GR Utbildning erbjuder alla företag och arbetsplatser som tar emot praktikanter en grundläggande handledarutbildning. Utbildningen syftar till att ge handledarna konkreta verktyg, tips och råd om utformning och innehåll av praktikperioden. GR Utbildning har under året tillsammans med Bräcke gymnasiet arbetat fram en modell för yrkesinriktad handledarutbildning för gymnasieskolans arbetsplatsförlagda lärande.

2012 utbildades cirka 100 handledare.

Försäljning av Praktikplatsen.se

2007 inköptes Praktikplatsen.se av Huddinges, Botkyrkas och Salems kommuner. 2009 tillkom Sundsvalls, Kramfors, Timrås, Härnösands Örnköldsviks, Sollefteås och Ånges kommuner. Under 2011 inköptes webbverktyget av Borlänge och Västervik. 2012 har diskussioner om inköp förts med bland andra Linköpings kommun, Uddevalla kommun samt Sjuhärads kommunförbund.

Övrigt

SAK-gruppen har medverkat på Mötesplats skola samt vid företagarmässorna i Mölndal. GR och SAK-rådet var också, tillsammans med Swedbank, Arbetsförmedlingen och Clarion Post Hotel, arrangör för Praktikbanken Mega. Detta arrangemang avser att ge arbetslösa ungdomar möjlighet att presentera sig för företag och knyta kontakter som kan leda till anställning eller praktik. Cirka 170 företag och 500 ungdomar deltog. ■

Bokslut 2012

Förvaltningsberättelse

GR-koncernen



Styrelsen för Göteborgsregionens kommunalförbund (GR), organisationsnummer 222000-0265, avger härmed årsredovisning över verksamheten i kommunalförbundet för år 2012, kommunalförbundets 40:e verksamhetsår.

GR-koncernen består förutom moderbolaget GR av Göteborgsregionens Internationella skola AB (ISGR AB), Meritea AB, som båda ägs till 100 procent av GR, samt Gryning Vård AB som ägs till 54 procent av GR. Övriga ägare till Gryning Vård AB är Skaraborgs och Fyrbodals kommunalförbund, som äger 17 procent vardera, samt Sjuhärads kommunalförbund vars ägarandel är 12 procent. GR är också en av tre huvudmän i Stiftelsen för Västsvenska fritidsområden och en av fyra i Stiftelsen Korsvägen (för Universeum) samt delägare i Göteborg & Co, Träffpunkt AB (se illustration nästa sida).

GR

GR är en samarbetsorganisation för 13 kommuner i Västsverige; Ale, Alingsås, Göteborg, Härryda, Kungsbacka, Kungälv, Lerum, Lilla Edet, Mölndal, Partille, Stenungsund, Tjörn och Öckerö. Tillsammans har dessa kommuner 948 000 invånare. GRs uppgift är att verka för samarbete över kommungränserna och vara ett forum för idé- och erfarenhetsutbyte inom regionen. Verksamheten inom GR ska vara till kommunal nytta, samtidigt som den ska stärka regionen nationellt och internationellt. Se www.grkom.se.

GR är sedan år 2001 ett av de fyra regionala kommunalförbunden i Västra Götalands län. De övriga kommunalförbunden, som även är kommunförbund, är Fyrbodals, Skaraborg och Sjuhärad. De fyra kommunalförbundens samarbetsorganisation är VästKom. VästKoms uppgift är att på regional nivå företräda och samordna kommunernas gemensamma frågor (se illustration nästa sida).

GRs dotterbolag

Göteborgsregionens Internationella skola AB (ISGR)

ISGR bildades 1995-11-29 och har som fristående skola för vanlig skolplikt och med internationell profil att bedriva undervisning för elever från i första hand Göteborgsregionen samt att bedriva därtill anknytande verksamhet. Skolans främsta målgrupper inom den internationella sektionen utgörs av utländska familjer som tillfälligt vistas i Sverige och andra familjer som har verkat eller ska verka utomlands, med anknytning till näringsliv, universitet eller

andra internationella intressen. Den 1 juli 2012 överfördes ISGR ABs svenska sektion till GR och detta med anledning av ny lagstiftning, vilket omöjliggör för kommuner och kommunalförbund att vara majoritetsägare i aktiebolag som bedriver skolverksamhet enligt svensk läroplan. Inom den svenska sektionen utgörs skolans målgrupp av elever boende i närområdet som har syskon på skolan. ISGR inrymmer idag följande verksamheter:

- en fristående skola som motsvarar grundskolans årskurserna 1-9 enligt 10 kap. 35§ skollagen,
- en fristående internationell skola enligt 25 kap. 2§ skollagen,
- en fristående förskola enligt 8 kap. 18§ skollagen.

Skolan hade 2012 cirka 880 elever. Det finns elever från 10 av GRs medlemskommuner på skolan. Ett samarbete sker idag med systerskolan International High School of the Gothenburg Region, IHGR, avseende år 10 inom MYP verksamheten samt övergången till International Baccalaureate år 11 och 12.

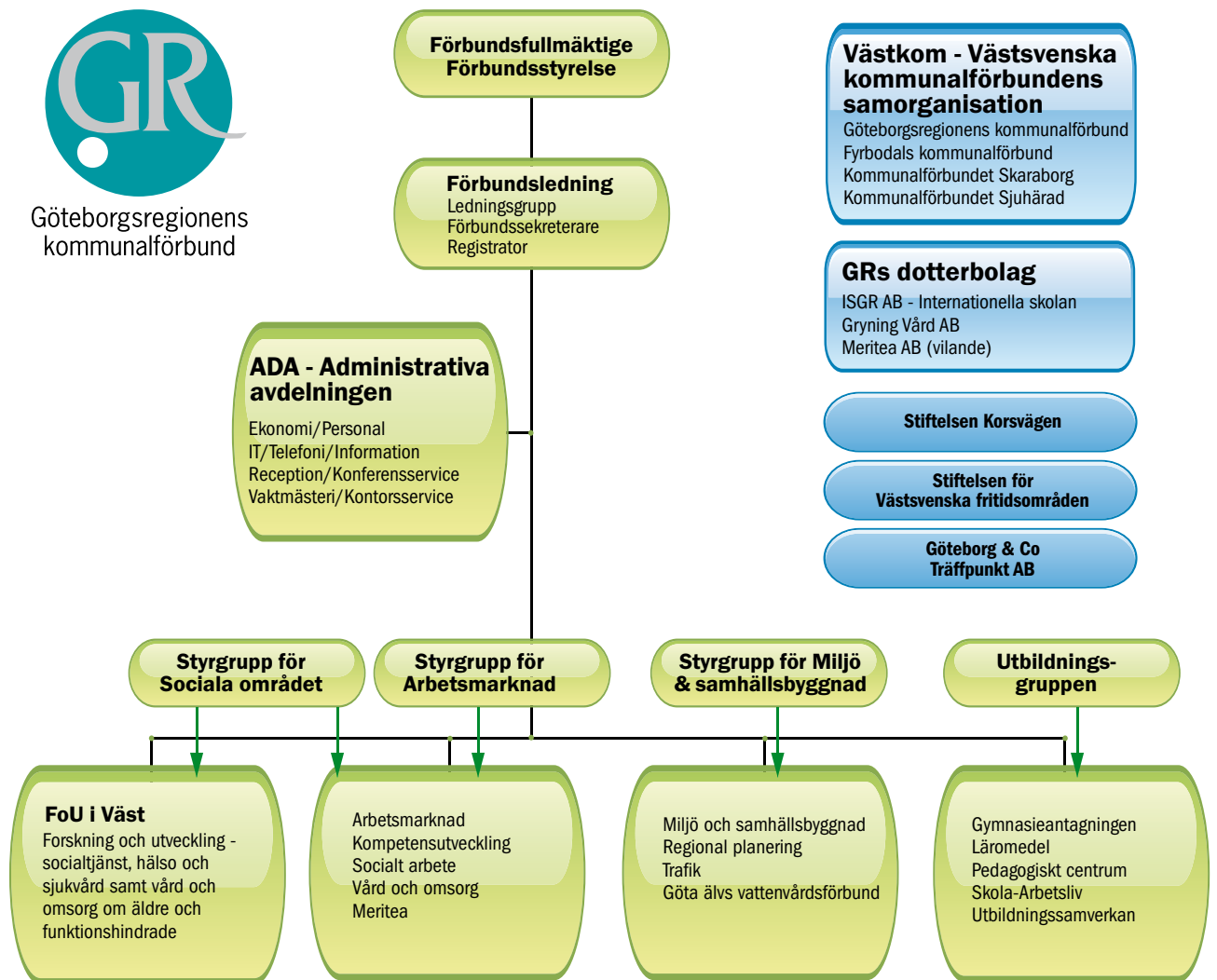
Gryning Vård AB

Gryning Vård AB är en samhällsaktör som sätter människan i centrum och i ett sammanhang bidrar till social hållbarhet. Verksamheten består av institutions- och öppenvård för barn, familjer och ungdomar, beroendevård, boende för ensamkommande flyktingungdomar, skyddsboende (HRV), jour- och familjehem samt LSS-boenden. Gryning Vård AB är idag landets största bolag inom HVB (hem för vård och boende). Bolaget ägs av Göteborgsregionens kommunalförbund (54%) samt kommunalförbunden i Skaraborg, Sjuhärad och Fyrbodals. Gryning Vård AB vill skapa ägarnytta. Därför används verksamhetens medel för ständig utveckling, med ägarkommunernas behov i fokus. Bolaget har år 2012 ca 500 tillsvidareanställda och ytterligare ca 500 medarbetare med timanställning samt inom jour- och familjehem. Årligen är det ca 2 000 klienter som får hjälp inom Gryning Vård AB.

Meritea AB

All personal och verksamhet inom Meritea AB flyttades per 1 jan 2012 över till moderorganisationen GR och återfinns inom Sociala och arbetsmarknadsgrupperna under namnet GR Meritea. Verksamheten har omstrukturerats men kärnverksamheten är fortfarande validering.

Meritea AB har därmed varit vilande under 2012 och beslut har fattats att likvidera bolaget under 2012.



Omvärldsanalys

SKL gör en bedömning för åren 2013-2016 som är något mer positiv än den bedömning som gjordes i slutet av 2012. Risken för en djupare recession och med den förnyad finansiell oro har minskat. I Sverige liksom på andra håll i världen signalerar de finansiella marknaderna ljusare framtidsutsikter. Trots detta gör SKL ändå bedömningen att det kommer att ta tid innan svensk ekonomi har återhämtat sig, främst beroende på en svag utveckling i omvärlden. 2013 blir ett relativt svagt år med en beräknad tillväxt på ca 1,4 procent.

Den svaga tillväxten gör att arbetsmarknaden försvagas ytterligare men uppgången blir inte speciellt omfattande. Under sensommaren beräknas arbetslösheten till ca 8,2 procent. Trots den negativa utvecklingen på arbetsmarknaden fortsätter skatteunderlaget att växa.

För GR-området bedöms befolkningsutvecklingen fortsatt gynnsam med en tillväxt på ca 10 000 nya invånare 2013.

Koncernen i siffror – 5 års översikt

(Belopp i mkr om inte annat anges)

	2008	2009	2010	2011	2012
Sammanställd redovisning – Allmänt					
Antal årsarbetare	643	709	668	715	812
Sammanställd redovisning – Ekonomiskt resultat (mkr)					
Koncernens omsättning	643,9	619,3	761,3	848,9	785,3
Koncernens resultat efter finansiella poster	28,7	19,1	35,4	16,6	4,2
Koncernens resultat	15,6	8,7	16,1	6,6	8,5
varav GR	5,6	1,4	3,3	1,8	11,2
varav Gryning Vård AB	8,3	7,0	12,4	10,5	-2,9
varav ISGR AB	1,6	0,3	0,1	0,1	0,2
varav Meritea AB	0,1	0,0	0,3	-5,8	0,0
Sammanställd redovisning – Tillgångar & skulder					
Koncernens balansomslutning	255,8	267,9	349,9	326,1	330,5
Eget kapital koncernen	61,7	66,6	82,7	86,4	93,1
varav GR	38,0	35,6	38,9	37,7	50,8
varav Gryning Vård AB	18,1	25,2	37,6	44,3	37,7
varav ISGR AB	3,7	3,9	4,0	4,1	4,3
varav Meritea AB	1,9	1,9	2,2	0,3	0,3
Soliditet	24,1%	24,9%	23,6%	26,5%	28,2%
Likviditet	143,0%	144,9%	145,7%	150,3%	138,9%
Koncernens investeringar	11,9	7,5	3,8	19,5	17,4

Koncernen – omsättning och resultat 2012

Den sammanställda redovisningen visar att koncernens resultat 2012 är 8,5 mkr vilket kan jämföras med 6,6 mkr 2011. GR och ISGR AB genererar positiva resultat 2012 och Meritea AB ett nollresultat. Gryning Vård AB genererar ett negativt resultat 2012. Omsättningen minskar från 848,9 mkr 2011 till 785,3 mkr 2012.

Balansomslutningen ökar från 326,1 mkr 2011 till 330,5 mkr 2012. På tillgångssidan ökar anläggningstillgångarna, skattefordran samt pågående arbete och pågående projekt. På skuldsidan ökar det egna kapitalet från 86,4 mkr 2011 till 93,1 mkr 2012. Även de kortfristiga skulderna ökar från 183,9 mkr 2011 till 191,4 mkr 2012. Leverantörskulderna minskar medan övriga delposter ökar.

Totalt har koncernen 812 st årsarbetare 2012, vilket kan jämföras med 715 årsarbetare 2011. Andelen kvinnor ökar med en procentenhet.

Soliditeten ökar från 26,5 procent 2011 till 28,2 procent 2012. Likviditeten minskar från 150,3 procent 2011 till 138,9 procent 2012.

Se balansräkning, resultaträkning, finansieringsanalys, koncernen i siffror – 5 års översikt samt noter för mer information.

Väsentliga händelser för koncernen under året

Den 1 juli överfördes ISGR ABs svenska sektion till GR med anledning av ny lagstiftning, vilken omöjliggör för kommuner och kommunalförbund att vara majoritetsägare i aktieföretag vilka bedriver skolverksamhet enligt svensk läroplan. Verksamheten utförs sedan halvårsskiftet 2012 på entreprenad av ISGR AB för GR.

All personal och verksamhet inom Meritea AB flyttades 1 jan 2012 över till moderorganisationen GR och återfinns inom Sociala- och arbetsmarknadsgrupperna under namnet GR Meritea. Verksamheten har omstrukturerats, men kärnverksamheten är fortfarande validering.

Vad gäller Gryning Vård AB konstaterade man vid delårsbokslutet per 31 aug 2012 att bolaget hade ett negativt resultat. Även helårsresultatet är negativt. Enligt den analys som Gryning Vård AB gjort beror det negativa resultatet på en minskad försäljning samt avvecklingskostnader för en enhet. Affärsområdet Öppenvård och Lägenhetsboende har högre klient- och personalkostnader än 2011. Samt kostnader för ett VD-skifte.

Till ny VD för Gryning Vård AB har Katarina Ahlqvist utsetts.

GR i siffror – 5 års översikt

(Belopp i mkr om ej annat anges)

	2008	2009	2010	2011	2012
GR – Allmänt					
Invånare i medlemskommunerna, tusental	907	918	929	939	948
Avgift per invånare, kr	68,11	68,11	68,11	74,11	74,11
Årsarbetare GR, st	83	97	100	104	118
GR – Ekonomiskt resultat					
Omsättning totalt	188,5	184,1	293,4	369,0	311,2
varav årsavgifter avsedda för GRs verksamhet	35,7	35,9	36,6	41,0	41,8
varav årsavgifter transfererade till andra regionala organisationer	24,8	25,1	25,2	27,0	26,8
varav övriga intäkter	128,0	123,1	231,6	301,0	242,4
Årets resultat (resultat efter finansiella poster)	5,7	1,4	3,3	1,8	14,9
GR – Tillgångar & skulder					
Balansomslutning	129,9	131,8	175,2	150,7	166,2
Anläggningstillgångar	22,4	22,8	22,0	21,1	24,8
Eget kapital	38,0	35,6	38,9	37,7	50,8
Soliditet (inkl Gryning) ¹	29,3%	27,0%	22,2%	25,0%	30,6%
Likviditet (inkl Gryning) ¹	118,5%	114,6%	113,5%	116,0%	115,2%
Investeringar	0,9	1,5	0,7	0,6	0,7
Investeringarnas andel av kostnaderna	0,4%	0,8%	0,2%	0,2%	0,2%
Avskrivningar	1,2	1,2	1,1	1,1	1,0
Resultat efter avskrivningar	2,9	1,1	2,9	3,7	10,0
Finansnetto	2,8	0,3	0,4	2,0	1,3
Kapitalomsättningshastighet ggr (inkl Gryning) ¹	1,5	1,4	1,7	2,4	1,9

1. I GRs aktieinnehav och eget kapital finns 14 076 kkr som avser Gryning Vård AB.

GR – Omsättning & resultat

Totalt uppvisar GR ett överskott på 14,9 mkr 2012, vilket kan jämföras med ett budgeterat nollresultat (se budgetdokument Verksamhetsinriktning och Budget för GR år 2012). 2012 års resultat består av:

- Utdelning från dotterbolag 3,6 mkr
- Förseningar i Mistraprojektet 0,8 mkr
- Ränteintäkter 1,3 mkr
- Personalvakanser del av år 1,4 mkr
- Överskott i alternativfinansierad verksamhet på 7,8 mkr.

Överskottet motsvarar 4,8 procent av omsättningen. Omsättningen 2012 (311,2 mkr) är lägre än omsättningen 2011 (369,0 mkr). Budgeterad omsättning enligt budgetdokument Verksamhetsinriktning och Budget för GR år 2012 är 268,4 mkr.

Omsättningen ökar 2012 inom samtliga styrgrupper förutom Utbildningsgruppen. Utbildningsgruppens om-

sättning var högre än normalt under 2011 och minskar 2012 pga avslut av EU-projekt (Västkraft, GRowth) samt en minskning av erhållna statsbidrag för en satsning på vuxnas lärande (GRvux yrkesvuxenutbildningar). Samtliga styrgrupper visar 2012 en omsättning högre än budgeterad nivå. Orsaken är ökade externa intäkter, såsom EU-projekt och projekt med extern finansiering. Årsavgifter avsatta för transfereringar till andra organisationer (26980 kkr) är något högre än budget (26789 kkr), medan det vidaretransfererade beloppet (26815 kkr) är något lägre än budget (26789 kkr). Intäkter i Gemensam verksamhet är lägre än budgeterat på grund av minskade externa intäkter. Finansiella poster (1251 kkr) är högre än budgeterat (600 kkr).

GRs omsättning kan delas in i årsavgift, statsbidrag, EU-bidrag, övriga bidrag och övriga intäkter (se not 1). Övriga intäkter utgörs bland annat av deltagaravgifter vid kurser, seminarier, konsultationer, försäljning av läromedel.

GR – Omsättning & resultat per verksamhet

FoU i Väst (Styrgruppen för sociala området)

Verksamheten uppvisar en högre omsättning 2012 (18 636 kkr) än föregående år (11 298 kkr). Den främsta förklaringen är att flera större projekt med extern finansiering som exempelvis SKL, Migrationsfonden och Hjälpmedelsinstitutet genomförs 2012. Verksamheten visar ett resultat på 588 kkr 2012 jämfört med 31 kkr 2011, vilket beror på att FoU i Väst i slutet av 2012 tilldelades ett högre FoU-anslag från VGR än tidigare aviserat.

Miljö- och samhällsbyggnad

Verksamheten uppvisar en högre omsättning 2012 (19 813 kkr) än föregående år (18 152 kkr). Den främsta förklaringen är ökade externa intäkter t ex från Trafikverket. Verksamheten visar ett resultat på 1 440 kkr 2012 jämfört med -3 kkr 2011. Det positiva resultatet 2012 beror på personalvakanser.

Sociala- och arbetsmarknadsgrupperna

Verksamheten uppvisar en högre omsättning 2012 (50 502 kkr) än föregående år (30 359 kkr). Den främsta förklaringen är EU-projekt såsom GRo, IT-lyftet, IT-piloterna, GRAF och Samtidigt. En förklaring är också att GR Meritea blir en del av GR inom Sociala- och arbetsmarknadsgrupperna. Verksamheten visar ett resultat på 377 kkr 2012 jämfört med 74 kkr 2011. Överskottet 2012 kan främst förklaras av ett positivt resultat inom den alternativfinansierade verksamheten med kurser och konferenser. Trots betydande kostnader för omstrukturering avseende GR Meritea, visar även denna verksamhetsdel ett positivt resultat 2012 efter erhållet verksamhetsbidrag från VGR.

Utbildningsgruppen

Verksamheten uppvisar en lägre omsättning 2012 (183 337 kkr) än föregående år (268 222 kkr). Den huvudsakliga förklaringen till omsättningsminskningen är reducerade statsbidrag avseende en satsning på vuxnas lärande (GR-vux yrkesvuxenutbildningar). Statens tilldelning 2012 var 25 procent av tilldelningen 2011. Bland de EU-finansierade projekten minskade omsättningen 2012 med ca 35 mkr, då två stora projekt avslutades 2011 (Västkraft, GRowth). ISGR:s svenskasektion blev 1 juli 2012 en del av Utbildningsgruppen, vilket ökar omsättningen med 18 mkr. Även GR Läromedel ökar sin omsättning 2012 då Göteborgs gymnasieskolor mer frekvent gjort sina läromedelsinköp via GR.

Verksamheten visar ett resultat på 4 816 kkr 2012 jämfört med 1 746 kkr 2011. Överskottet 2012 kan främst förklaras av ett positivt resultat inom den alternativfinansierade verksamheten. GR Läromedel har tack vare bättre avtal med förlag samt större beställningskvantiteter genererat ett positivt resultat. GRvux yrkesvuxenutbildningar redovisar ett positivt resultat ej hänförligt till statsbidraget. Även

Utbildningssamverkan visar ett positivt resultat, detta tack vare minskade personalkostnader då vissa insatser kunnat bedrivas genom att överenskommelse slutits med medlemskommunerna innebärande att personal kostnadsfritt ställts till GRs förfogande. AV-media har digitaliserat och rationaliserat sin verksamhet, samt fått avtal med ytterligare en kommun utanför GR, vilket gett ett positivt resultat. Gymnasieantagningen visar ett negativt resultat 2012 på grund av ökade konsultkostnader avseende det befintliga antagningssystemet, samt p.g.a reformer på skolområdet som genererar omställningskostnader inom ramen för den antagningsverksamhet som GR är bemyndigad att bedriva. Skola-arbetslivsarbetet har ett negativt resultat 2012 hänförligt till reviderade avtalsförutsättningar avseende intäkter knutna till www.praktikplatsen.se.

Gemensam administration

Verksamheten uppvisar en lägre omsättning 2012 (10 915 kkr) än föregående år (12 831 kkr). Den huvudsakliga förklaringen till omsättningsminskningen är minskade externa intäkter.

Verksamheten visar ett resultat på 2 544 kkr 2012 jämfört med 1 779 kkr 2011. Överskottet 2012 kan främst förklaras av förseningar i Mistraprojektet (800 kkr), ej förbrukade medel avsedda för oförutsedda händelser, samt överskott avseende fördelade personalkostnader till GRs projekt (ej EU-projekt).

Verksamhet	År 2012				År 2011			
	Års-avgift	Övriga intäkter	Kostnader*	Resultat	Års-avgift	Övriga intäkter	Kostnader*	Resultat
Styrgruppernas verksamhet								
FoU i Väst	3 715	14 921	-18 048	588	3 672	7 626	-11 267	31
Miljö och samhällsbyggnad	8 654	11 159	-18 373	1 440	8 655	9 497	-18 155	-3
Sociala- och arbetsmarknadsgrupperna	5 805	44 697	-50 125	377	5 805	24 554	-30 285	74
Utbildningsgruppen	15 093	168 244	-178 521	4 816	15 093	253 129	-266 476	1 746
Styrgruppernas verksamhet totalt	33 267	239 021	-265 067	7 221	33 225	294 806	-326 183	1 848
Övrig verksamhet								
Gemensam administration	7 574	3 341	-8 371	2 544	6 668	6 163	-11 052	1 779
Transfereringar	26 980	0	-26 815	165	27 139	0	-26 955	184
Politisk organisation	1 000	0	-893	107	1 000	0	-1 097	-97
Aktieägartillskott dotterbolag	0	0	0	0	0	0	-3 950	-3 950
Aktieutdelning dotterbolag	0	0	3 629	3 629	0	0	0	0
Finansiella poster	0	0	1 251	1 251	0	0	2 017	2 017
Övrig verksamhet totalt	35 554	3 341	-31 199	7 696	34 807	6 163	-41 037	-67
Verksamhet totalt	68 821	242 362	-296 266	14 917	68 032	300 969	-367 220	1 781

*Kostnader inkl. avskrivningar.

Disposition av överskott i årsbokslut 2012

GR visar för år 2012 ett positivt resultat på 14,9 mkr. GR uppfyller därmed förbundsstyrelsens soliditetskrav på 20 procent. Enligt Kommunallagen (KL) 8 kap 1 § ska god ekonomisk hushållning råda. Detta innebär bland annat att budgeten ska upprättas så att intäkterna överstiger kostnaderna (KL 8 kap 4 §). Detta benämns vanligen "balanskravet". Avsteg från detta får göras om det finns synnerliga skäl. Styrelsen önskar enligt beslut 130412 (styrelseärende Dnr: 12-86.020) göra avsteg från balanskravet och återoppar synnerliga skäl för att ombudgetera i 2013 års budget.

Ombudgetering/tilläggsanslag 2013 uppgår till 4 633 kkr och avser följande uppdrag utöver redan lagd budget 2013:

- Utbildningsgruppen: Gymnasieantagningen; konsultkostnader för dubbla system vid fortsatt bruk av befintligt system vid nyinvestering i nytt antagningssystem (400 kkr), kostnader relaterade till genomförande av nya skolreformer (400 kkr) samt integration mellan olika verksamhetssystem, informations och utbildningsinsatser etc, (1 400 kkr). Totalt belopp: 2 200 kkr
- Sociala- och Arbetsmarknadsgrupperna: FoU-uppdrag kring Seniorhälsan. Behov av ytterligare uppföljning, kunskapsspridning samt utvidgad rapportering (250 kkr). Webbutbildningar kring äldres läkemedelsanvändning (170 kkr), Webbutbildning kring palliativ vård, (170 kkr).

Medel behövs för kompensatorisk bemanning i arbetsgruppen som jobbar med den externt uppdragsfinansierade kurs-, konferens- och utbildningsdelen. Detta beroende på att ca 1,5 årsarbetare i det ordinarie arbetslaget under senhösten 2012 övergått till att leda ESF-projektet GRAF (193 kkr). Totalt belopp: 783 kkr.

- Styrgruppen för miljö- och samhällsbyggnad: 121120 tog styrgruppen för miljö- och samhällsbyggnad en inriktning för arbetet med grön- och blåstruktur. Medel behövs för att möjliggöra ett intensifierat arbete med kartering avseende en extra tjänst, (600 kkr), samt för arrangemang av ett seminarium (100 kkr). Totalt belopp: 700 kkr.
- Gemensam administration: Behov av uppgradering av programvaran i växeln, vilket kommit till GR:s kännedom först i februari 2013 (100 kkr). Utveckling av ekonomisystem – modulerna Tid, Bas 4 och AD inloggning (200 kkr). Framtagning av ny dokumenthanteringsplan och arkivförteckning (150 kkr). Utveckling av ekonomisystem och projektstyrningsmetoder (500 kkr). Totalt belopp: 950 kkr

Verksamhetens kostnader

Verksamhetens kostnader (not 2) uppgick till 300 123 kkr 2012 jämfört med 364 192 kkr 2011. Den största andelen av verksamhetens kostnader 2012 utgörs av köpta varor och material samt personalkostnader.

Vad går årsavgiften till?

Sedan år 2003 har medlemskommunerna betalat en årsavgift per kommuninvånare. Sedan 2011 är avgiften 74,11 kr/invånare. 2012 uppgår årsavgiften till 68 821 kkr. För årsavgiftens fördelning på kommuner 2011-2012, se tabell. Årsavgiften utgör endast 22 procent av GRs omsättning. Av årsavgiften används 60 procent till verksamhet inom GR, medan GR vidaretransfererar 40 procent till andra regionala organisationer (se tabell nedan). För GRs egen verksamhet utgör årsavgiften endast 15 procent av omsättningen, medan 85 procent är fördelat mellan statsbidrag, EU-bidrag, övriga bidrag och övriga intäkter. Se not 1 samt cirkeldiagram för mer information.

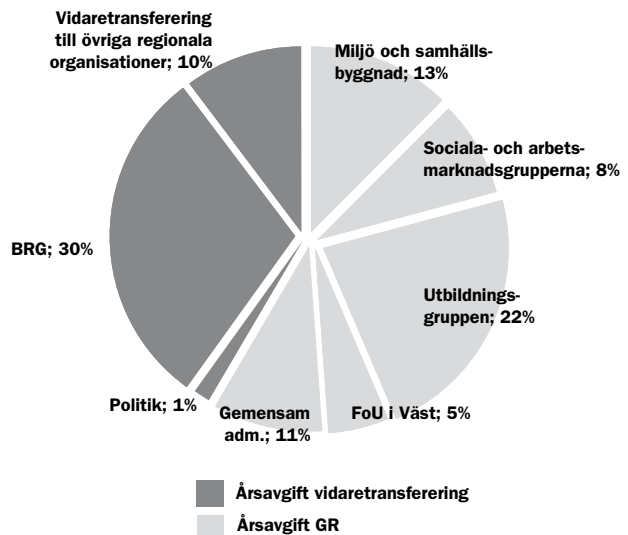
Årsavgifternas fördelning på kommuner 2011-2012 (kkr)

Kkr	2012	2011
ALE	2 034	2 030
ALINGSÅS	2 801	2 780
GÖTEBORG	38 075	37 598
HÄRRYDA	2 554	2 520
KUNGSBACKA	5 560	5 480
KUNGÄLV	3 056	3 018
LERUM	2 859	2 839
LILLA EDET	932	947
MÖLNDAL	4 519	4 475
PARTILLE	2 600	2 548
STENUNGSUND	1 800	1 777
TJÖRN	1 108	1 109
ÖCKERÖ	923	911
Summa	68 821	68 032
kr/inv	74,11	74,11

Vidaretransferering till andra regionala organisationer (kkr)

	GR	
Vidaretransferering	2012	2011
ARC	56	54
Business Region Göteborg (BRG)	20 000	20 000
Europa direkt	200	200
Europakorridoren	254	277
Göteborg & Co	1 100	1 100
LTS	35	35
Miljösamverkan	90	75
Mistra Urban Futures	0	200
Reväst	50	50
Västkom	1 724	1 705
Västkostiftelsen	3 306	3 259
Summa vidaretransfereringar	26 815	26 955

Procentuell andel av årsavgift 2012



Tillgångar och investeringar

Tillgångarna ökar med 15,5 mkr och uppgår till 166,2 mkr 2012. Ökningen utgörs främst av pågående arbete & pågående projekt (se not 9), samt förutbetalad kostnad och upplupen intäkt. Pågående arbete & pågående projekt ökar då GR aktiverar fler upparbetade kostnader avseende pågående projekt 2012 än 2011. Förutbetalad kostnad och upplupen intäkt ökar främst på grund av den ändrade redovisningsprincipen avseende EU-projekt (se Redovisningsprinciper stycket Pågående projekt och pågående arbete). Likvida medel minskar 2012, för mer info se avsnittet Finansförvaltning/Medelsförvaltning.

Totalt uppgår anläggningstillgångarna till 24,8 mkr 2012 (se not 4-6, 8). Främst ökar immateriella anläggningstillgångar, då Gymnasieantagningen (inom Utbildningsgruppen) upparbetar en pågående nyanläggning avseende en nyinvestering i antagningssystemet Indra 2.0. Nyinvesteringen förväntas vara klar 2013 (se not 4). Årets nettoinvestering avseende anläggningstillgångar uppgår till 0,65 mkr. Kostnaderna för avskrivningar är 1 mkr.

Skulder och eget kapital

Totalt ökar skulder och eget kapital under 2012. Det är främst eget kapital (på grund av årets resultat) och pågående arbete & pågående projekt som ökar (GR har aktiverat mer intäkter i pågående projekt 2012 än 2011).

GR har de senaste åren stärkt det egna kapitalet och soliditeten med de resultat som verksamheten genererat. Disponering av respektive års resultat beslutas av GRs styrelse. För mer information, se tabellen "Eget kapital" nedan, samt rubriken Disposition av överskott i årsbokslut 2012.

GRs soliditet har de senaste fem åren legat mellan 22,2 procent och 30,6 procent. 121231 är GRs soliditet 30,6 procent. För mer information angående GRs soliditet se rubriken "GR i siffror – 5 års översikt". Här visas soliditeten för åren 2008-2012 före disponering av respektive års resultat.

Måluppfyllelse

Verksamhetsutvecklingen inom GR är väl förankrad i de årliga aktivitetsplaner som varje politisk styrgrupp har lagt fast. För mer information om respektive styrgrupps mål och måluppfyllelse se Måluppfyllelse för respektive styrgrupp.

Väsentliga händelser för GR 2012

Den 1 juli överförs ISGR ABs svenska sektion till GR med anledning av ny lagstiftning, vilken omöjliggör för kommuner och kommunalförbund att vara majoritetsägare i aktiebolag vilka bedriver skolverksamhet enligt svensk läroplan. Verksamheten utförs sedan halvårsskiftet 2012 på entreprenad av ISGR AB för GR.

All personal och verksamhet inom Meritea AB flyttades 1 jan 2012 över till moderorganisationen GR och återfinns inom Sociala- och arbetsmarknadsgrupperna under namnet GR Meritea. Verksamheten har omstrukturerats men kärnverksamheten är fortfarande validering.

GR fick ett flertal nya ESF-projekt i början av 2012. Dessa ökar GRs kostnader för köpta tjänster och personalkostnader.

Väsentliga händelser efter räkenskapsårets utgång

Helena Söderbäck tillträder som förbundsdirektör den 1 augusti 2013 samtidigt som avgående förbundsdirektör Nils-Gunnar Ernstson går i pension.

Risker och osäkerhetsfaktorer

Läget inom GR bedöms som stabilt. De risker man kan se är att den allt svagare konjunkturen kan komma att påverka vår verksamhet och möjlighet att sälja våra tjänster.

Eget kapital

	2008	2009	2010	2011	2012
Eget kapital (varav 14 076 kkr avser kapitaltillskott Gryning)	33 455	38 035	35 577	38 900	37 681
Disponering av 2007 års resultat till "Strukturbild", samt det sociala området	-1 100				
Disponering av 2008 års resultat till Hållbar utveckling, internationaliseringsarbete, arbetsliv/personal, IT-investeringar, Strukturbilden – ÖP-översikt, verksamhetsutveckling FoU i Väst		-3 816			
Disponering av 2010 års resultat till IT-relaterade investeringar på utbildningsområdet				-3 000	
Disponering av 2011 års resultat till IT-relaterade investeringar på utbildningsområdet					-1 781
Resultat aktuellt år	5 680	1 358	3 323	1 781	14 917
Eget kapital före resultatdisposition	38 035	35 577	38 900	37 681	50 817

Finansförvaltning/ Medelsförvaltningen

En policy tagen av styrelsen anger riktlinjerna för medelsförvaltningen inom GR. Förbundsdirektören är ansvarig för kommunalförbundets medelsförvaltning. Ekonomienheten genomför förbundets medelsförvaltning. Riktlinjer avseende upplåning regleras i medelsförvaltningen. GR har i nuläget inga långfristiga lån eller borgensåtaganden.

Placering av likvida medel får endast ske i finansiella instrument med mycket hög säkerhet och god likviditet. Endast överlikviditet över 20 mkr kan placeras. Vilka motparter som accepteras samt högsta belopp per motpart framgår av policyn. Målsättningen är att med bibehållen hög säkerhet säkerställa en god avkastning på GR:s likvida kapital. 2012 gjordes 10 placeringar (12 st 2011). Totalt uppgick räntan på placerat kapital till 632 kkr (964 kkr, 2011). Placerat kapital 121231 uppgick till 6000 kkr (35 032 kkr, 2011) För mer information om GR:s kortfristiga placeringar se not 10.

Likvida medel 121231 uppgick till 57012 kkr, vilket är en minskning jämfört med 111231 (73 827 kkr). Minskningen beror i första hand på minskade statsbidrag avseende utbildningsinsats kring vuxnas lärande (GR Vux yrkesvux-entbildningar).

Ränterisken begränsas genom att den genomsnittliga räntebindningen (duration) på placerat kapital inte bör överstiga 18 månader. En jämn förfallostruktur ska eftersträvas.

Likviditetsrisken begränsas genom kravet på kassalikviditet i form av betalningsberedskap normalt bör uppgå till 20 miljoner kronor.

Valutarisk skall undvikas genom att all exponering sker i svensk valuta.

Eventuella medel i utländsk valuta skall således omgående växlas till svensk valuta. Inga utländska placeringar är genomförda.

Finansnettot 2012 är 1,3 mkr (2 mkr 2011) (se not 7). 2012 erhöll GR aktieutdelning från dotterbolaget Gryning Vård AB, 3 629 kkr. 2011 betalade GR ett aktieägartillskott till dotterbolaget Meritea AB, 3 950 kkr. I finansnettot ingår förutom placeringsräntor även bankräntor, kostnadsräntor, bankkostnader och valutakursdifferens.

Väsentliga personalförhållanden

GR är en organisation som på grund av verksamhetens karaktär, förutom ordinarie årsarbetare, även har arvodestagare och konsulter för specifika insatser. Antalet årsarbetare ökar från 104 personer 2011 till 118 personer 2012. Ökningen av anställda har främst skett inom Sociala- och arbetsmarknadsgrupperna, samt Utbildningsgruppen. Andelen män 2012 är 29 procent och andelen kvinnor 71 procent. I ledningsgruppen är fördelningen 50 procent kvinnor och 50 procent män.

Den totala sjukfrånvaron ökar 2012 jämfört med 2011 (se tabell). Antalet sjukfrånvarotimmar ökar mest bland männen. Sjukfrånvaron ökar inom samtliga åldersgrupper. Långtidssjukfrånvaron ökar.

Nivån på löner och ersättningar (se not 3) har ökat från 46282 kkr 2011 till 54461 kkr 2012. Sociala avgifter inklusive pensioner har ökat från 18969 kkr 2011 till 22676 kkr 2012. Både löner till anställda och arvodestagare ökar.

GR har en pensionsavsättning vilken innebar en kostnad på 35 kkr 2012. Det totala avsatta pensionsbeloppet 2012 är 1 241 kkr.

Pensionsförvaltning

GR hanterar pensioner via ITP-planen som är ett färdigt försäkringspaket från Alecta och i den ingår ålderspension, ersättning vid långvarig sjukdom samt möjlighet att lägga ett ekonomiskt skydd till efterlevande vid dödsfall. Det är Alecta som förvaltar och Collectum som administrerar ITP.

	GR	
	2012	2011
Total sjukfrånvaro (%)		
Kvinnor	2,8	2,0
Män	4,3	2,5
Summa total sjukfrånvaro (%)	3,3	2,1
Total sjukfrånvaro (timmar per årsarbetare)		
Kvinnor	60	41
Män	94	52
Total sjukfrånvaro (timmar per årsarbetare)	70	45
Varav långtidssjukfrånvaro (%)	53,9	40,1
Varav långtidssjukfrånvaro timmar per årsarbetare	38	18
Total sjukfrånvaro per åldersgrupp (%)		
Yngre än 30 år	2,2	1,7
30–49 år	3,3	1,9
50 år och äldre	3,6	2,7

Resultaträkning GR och sammanställd redovisning (koncernen) (kk)

	NOT nr	GR		Sammanställd redovisning	
		2012	2011	2012	2011
VERKSAMHETENS INTÄKTER	1	311 183	369 001	785 280	848 892
<i>varav årsavgifter avsedda för GRs verksamhet</i>		42 006	41 077	42 006	41 077
<i>varav årsavgifter transf. till andra reg. organisationer</i>		26 815	26 955	26 815	26 955
<i>varav övriga intäkter</i>		242 362	300 969	716 459	780 860
VERKSAMHETENS KOSTNADER	2, 3, 11	-300 123	-364 192	-776 698	-831 018
Resultat före avskrivningar		11 060	4 809	8 582	17 874
Avskrivningar	5, 6, 13, 14, 15	-1 023	-1 095	-5 977	-4 512
Resultat efter avskrivningar		10 037	3 714	2 605	13 362
Resultat från andelar i koncernföretag	7	3 629	-3 950	0	0
Finansiella intäkter	7	1 316	2 040	2 119	3 538
Finansiella kostnader	7	-65	-23	-506	-256
Resultat efter finansnetto		14 917	1 781	4 218	16 644
Inkomstskatt		0	0	1 853	-4 398
Minoritetsandelar		0	0	2 457	-5 625
ÅRETS RESULTAT		14 917	1 781	8 528	6 621

Balansräkning GR och sammanställd redovisning (koncernen) (kk)

	NOT nr	GR		Sammanställd redovisning	
		2012	2011	2012	2011
TILLGÅNGAR					
Immateriella anläggningstillgångar					
Pågående nyanläggning	4, 12	4 113	0	4 113	0
Programvara	5, 13	561	648	561	648
S:a immateriella anläggningstillgångar		4 674	648	4 674	648
Materiella anläggningstillgångar					
Byggnader och mark	14	0	0	44 282	39 692
Inventarier	6, 15	1 045	1 339	15 517	9 315
S:a materiella anläggningstillgångar		1 045	1 339	59 799	49 007
Finansiella anläggningstillgångar					
Aktier i dotterbolag	8	19 030	19 030	0	0
Aktier övriga	8	75	75	75	75
Fordran hos koncern		0	0	0	0
S:a Finansiella anläggningstillgångar		19 105	19 105	75	75

Balansräkning forts (kk)

NOT nr	GR		Sammanställd redovisning	
	2012	2011	2012	2011
Lager & pågående arbete				
Lager avseende läromedel	257	232	257	232
Pågående arbete & pågående projekt	9	31 576	11 063	31 576
S:a lager & pågående arbete	31 833	11 295	31 833	12 433
Fordringar				
Kundfordringar	32 523	33 798	102 018	108 838
Förutbetalad kostnad & upplupen intäkt (inkl räntor)	18 093	9 009	24 315	12 466
Skattefordran	157	376	11 581	412
Övriga kortfristiga fordringar	1 712	1 275	2 715	2 706
S:a Fordringar	52 485	44 458	140 629	124 422
Likvida medel				
Kortfristiga placeringar	10	6 000	35 032	6 000
Kassa & bank		51 012	38 795	87 477
S:a likvida medel	57 012	73 827	93 477	139 548
S:A TILLGÅNGAR	166 154	150 672	330 487	326 133
EGET KAPITAL & SKULDER				
Eget kapital				
Balanserade vinstmedel	35 900	35 900	84 570	79 730
Årets resultat	14 917	1 781	8 527	6 621
S:a Eget kapital	50 817	37 681	93 097	86 351
Minoritetsandelar	0	0	44 158	49 706
Avsättningar				
Uppskjuten skatt	0	0	572	2 451
Avsättning pension	1 241	1 308	1 241	1 308
Summa avsättningar	1 241	1 308	1 813	3 759
Långfristiga skulder	0	0	0	2 440
Kortfristiga skulder				
Leverantörsskuld	16 925	15 801	26 668	31 255
Upplupna kostnader & förutbetalda intäkter	11 549	11 664	69 928	63 544
Pågående arbete & pågående projekt	9	83 307	77 696	83 307
Skulder till koncernföretag		547	3 733	0
Skatteskulder		0	0	24
Övr kortfristiga skulder		1 768	2 789	11 492
S:a kortfristiga skulder	114 096	111 683	191 419	183 877
S:A EGET KAPITAL & SKULDER	166 154	150 672	330 487	326 133
Ansvarsförbindelser				
Kvarst. betalningsskyldighet avseende ombyggn enl hyresavtal		0	0	3 196
Ställda säkerheter				
Fastighetsinteckningar		0	0	12 400
				13 500

Finansieringsanalys GR och sammanställd redovisning (koncernen) (kk)

	GR		Sammanställd redovisning	
	2012	2011	2012	2011
DEN LÖPANDE VERKSAMHETEN				
Rörelseresultat före avskrivningar	11 059	4 810	8 582	17 858
Justeringar som inte ingår i kassaflödet	-59	-11	-1 210	-22
Erhållen ränta	1 598	1 709	2 401	3 207
Erlagd ränta	-65	-23	-506	-240
Betald skatt		0	-12 161	-14 757
Utdelning aktier koncernföretag	3 629	0	0	0
Förändring av rörelsekapital löpande verksamheten	16 162	6 485	-2 894	6 046
Justering för förändring av rörelsekapital				
Förändring av lager, pågående arbete & pågående projekt	-22 320	20 484	-21 182	20 190
Förändring av kortfristiga fordringar	-8 307	14 683	-4 493	15 659
Förändring av kortfristiga skulder	2 413	-27 234	5 402	-22 442
Förändring uppskjuten skatt	0	0	0	
Förändring av avsättning	0	0	0	0
KASSAFLÖDE LÖPANDE VERKSAMHETEN	-12 052	14 418	-23 167	19 453
INVESTERINGSVERKSAMHETEN				
Förvärv av materiell & immateriell anläggningstillgång	-4 763	-640	-21 469	-19 469
Försäljning av materiell & immateriell anläggningstillgång	0	0	1 816	0
Förändring finansiella anläggningstillgångar	0	446	0	0
KASSAFLÖDE INVESTERINGSVERKSAMHETEN	-4 763	-194	-19 653	-19 469
FINANSIERINGSVERKSAMHETEN				
Utdelning	0	0	-3 091	0
Amortering av skuld	0	0	-160	-160
KASSAFLÖDE FINANSIERINGSVERKSAMHETEN	0	0	-3 251	-160
ÅRETS KASSAFLÖDE	-16 815	14 224	-46 071	-176
Likvida medel vid årets början	73 827	59 604	139 548	139 724
Likvida medel vid årets slut	57 012	73 827	93 477	139 548

Noter GR och koncernen (kkkr)

Not 1-10 avser GR, medan not 11-15 avser koncernen (sammanställd redovisning)

Not 1, Verksamhetens intäkter (kkkr) GR

Kkr	2012	2011
Årsavgift	68 821	68 032
Statsbidrag	20 785	122 315
EU-bidrag	14 501	50 955
Övriga bidrag	18 528	5 712
Övriga intäkter	188 548	121 987
Summa verksamhetens intäkter	311 183	369 001

Not 2, Verksamhetens kostnader (kkkr)

GR

Kkr	2012	2011
Köpta varor & material	111 582	192 823
Personalkostnader	78 050	67 056
Köpta tjänster och arvoden	52 462	46 574
Transfereringar till andra organisationer	26 815	26 955
Övriga kostnader (Ex: lokaler, utställningar och mässor)	31 214	30 784
Summa verksamhetens kostnader*	300 123	364 192

*Ej avskrivningar och finansiella poster.

Not 3, Specifikation av personal, personalkostnader

SPECIFIKATION AV PERSONAL

GR

	2012	2011
Antal årsarbetare		
Kvinnor	84	72
Män	34	32
Summa årsarbetare	118	104
Förbundsdirektör/VD & ledningsgrupp		
Kvinnor	3	3
Män	3	3
Summa förbundsdirektör/VD & ledningsgrupp	6	6

SPECIFIKATION AV PERSONALKOSTNADER (kkkr)

GR

	2012	2011
Löner och ersättningar		
Styrelse & förbundsdirektör/VD	1 853	1 907
Ledningsgrupp	3 574	3 051
Övriga anställda (inkl extrapersonal & arvodister)	48 998	41 254
Avsättning pension	35	70
Summa löner och ersättningar	54 461	46 282
Sociala avgifter enligt lag & avtal	22 676	18 969
Varav pensionskostnader, inkl särskild löneskatt avsättning pension	6 055	4 892
Övriga personalkostnader	913	1 805
Summa personalkostnader	78 050	67 056

Not 4, Pågående nyanläggning (kk)

	GR	
	2012	2011
Anskaffningsvärden		
Pågående nyanläggning antagningssystemet Indra 2.0	4 113	0
Utgående ack. Anskaffn.värden	4 113	0
Utgående planenligt restvärde	4 113	0

Not 5, Programvara (kk)

	GR	
	2012	2011
Anskaffningsvärden		
Ingående anskaffningsvärde	5 048	4 670
Inköp under året	249	378
Försålt/utrangerat under året	0	0
Utgående ack. Anskaffn.värden	5 297	5 048
Ack planenliga avskrivn.		
Ingående avskrivningar	-4 400	-4 204
Försålt/utrangerat under året	0	0
Årets planenliga avskrivningar	-336	-196
Utgående ack.planenl.avskr.	-4 736	-4 400
Utgående planenligt restvärde	561	648

Avskrivningar har skett enligt plan med 1, 3, 5, 7 och 10 år.

Not 6, Inventarier (kk)

	GR	
	2012	2011
Anskaffningsvärden		
Ingående anskaffningsvärde	11 556	11 895
Inköp under året	401	262
Försålt/utrangerat under året	-13	-601
Utgående ack. Anskaffn.värden	11 944	11 556
Ack planenliga avskrivn.		
Ingående avskrivningar	-10 217	-9 908
Försålt/utrangerat under året	5	590
Årets planenliga avskrivningar	-687	-899
Utgående ack.planenl.avskr.	-10 899	-10 217
Utgående planenligt restvärde	1 045	1 339

Avskrivningar har skett enligt plan med 1, 3, 5, 7 och 10 år.

	GR	
	2012	2011
Direktavskrivna korttidsinventarier (kk)		
Direktavskrivna korttidsinventarier	1 641	1 977
Summa		
direktavskrivna korttidsinventarier	1 641	1 977

Not 7, Finansiella poster (kk)

	GR	
	2012	2011
Resultat från andelar i koncernföretag		
Utdelning dotterbolag	3 629	0
Nedskrivning andel dotterbolag	0	-3 950
Finansiella intäkter		
Ränteintäkter	1 366	2 047
Valutakursdifferens likvida medel	-50	-7
Summa finansiella intäkter	1 316	2 040
Finansiella kostnader		
Räntekostnader	-19	-6
Bankkostnader	-46	-17
Summa finansiella kostnader	-65	-23

Not 8, Finansiella anläggningstillgångar (kkkr)

Kkr	Aktie- & röstandel	GR	
		2012	2011
AKTIER I DOTTERBOLAG			
Göteborgsregionens Internationella Skola AB, 556527-5657			
Säte: Göteborg, Innehav aktier: 2000 st			
Bokfört värde vid årets ingång:	100%	4 600	4 600
Bokfört värde vid årets utgång:	100%	4 600	4 600
Gryning Vård AB, 556605-8201,			
Säte: Göteborg, Innehav aktier: 5.400 st			
Bokfört värde vid årets ingång:	54%	14 130	14 130
Bokfört värde vid årets utgång:	54%	14 130	14 130
Meritea AB, 556708-6995			
Säte: Göteborg, Innehav 3000 st			
Bokfört värde vid årets ingång:	100%	300	300
Bokfört värde vid årets utgång:	100%	300	300
AKTIER OCH ANDELAR I ANDRA BOLAG			
Göteborg & Co, Träffpunkt AB, 556428-0369			
Säte: Göteborg, Innehav aktier: 4.500 st			
Bokfört värde vid årets ingång:	15%	75	75
Bokfört värde vid årets utgång:		75	75
SUMMA		19 105	19 105

Not 9, Pågående arbete & pågående projekt per verksamhet (kkkr)

Pågående arbete och pågående projekt avser projekt eller verksamhet som pågår och där alla intäkter och kostnader ännu ej är redovisade. Ett positivt saldo innebär en reservation av intäkter (GR är skyldig någon dessa pengar). Ett negativt saldo innebär en reservation av kostnader (GR har en fordran på någon).

Verksamhet	GR Överskjutande intäkter i pågående projekt		GR Överskjutande kostnader i pågående projekt	
	2012	2011	2012	2011
Styrgruppernas verksamhet				
FoU i Väst	12 722	14 369	-2 208	-1 813
Miljö och samhällsbyggnad	6 673	6 244	-218	-1 148
Sociala- och arbetsmarknadsgrupperna	8 243	8 090	-181	-3 259
Utbildningsgruppen	54 466	47 707	-28 969	-4 830
Styrgruppernas verksamhet totalt	82 104	76 410	-31 576	-11 050
Övrig verksamhet				
Gemensam administration	1 203	1 286	0	-13
Övrig verksamhet totalt	1 203	1 286	0	-13
Verksamheten totalt	83 307	77 696	-31 576	-11 063

Not 10, Kortfristiga placeringar (kk)

GR

Emmittent	Placeringstyp	2012	2011
Nordea	Fastränteplacering	6 000	20 000
Koncernbanken Göteborgs Stad	Fastränteplacering	0	10 000
Nordea*	Värdepapper, Vasakronan	0	4 032
Nordea	Institutionella penningmarknadsfonden	0	1 000
Summa kortfristiga placeringar		6 000	35 032

*Marknadsvärde

**Not 11, Sammanställd redovisning,
Specifikation av personal och personalkostnader**

SPECIFIKATION AV PERSONAL	Sammanställd redovisning	
	2012	2011
Antal årsarbetare	812	715
Kvinnor	561	488
Män	251	227
Summa årsarbetare	812	715

SPECIFIKATION AV PERSONALKOSTNADER (kk)	Sammanställd redovisning	
	2012	2011
Löner och ersättningar	330 966	303 570
Styrelse & förbundsdirektör/VD	5 469	4 808
Ledningsgrupp	6 181	6 370
Övriga anställda (inkl extrapersonal & arvodister)	319 281	292 322
Avsättning pension	35	70
Summa löner och ersättningar	330 966	303 570
Sociala avgifter enligt lag & avtal	119 778	117 713
Varav pensionskostnader	21 165	19 247
Övr. personalkostnader (inkl ersättn. förtroendevalda revisorer)	19 300	23 249
Summa personalkostnader	470 044	444 532

Not 12, Pågående nyanläggning (kk)

	GR	
	2012	2011
Anskaffningsvärden		
Pågående nyanläggning		
antagningssystemet Indra 2.0	4 113	0
Utgående ack. Anskaffn.värden	4 113	0
Utgående planenligt restvärde	4 113	0

Not 13, Programvara (kk)

	GR	
	2012	2011
Anskaffningsvärden		
Ingående anskaffningsvärde	5 048	4 670
Inköp under året	249	378
Försålt/utrangerat under året	0	0
Utgående ack. Anskaffn.värden	5 297	5 048
Ack planenliga avskrivn.		
Ingående avskrivningar	-4 400	-4 204
Försålt/utrangerat under året	0	0
Årets planenliga avskrivningar	-336	-196
Utgående ack.planenl.avskr.	-4 736	-4 400
Utgående planenligt restvärde	561	648

Avskrivningar har skett enligt plan med 1, 3, 5, 7 och 10 år.

Not 14, Sammanställd redovisning, Byggnader och mark (kk)

	Sammanställd redovisning	
	2012	2011
Anskaffningsvärden		
Ingående anskaffningsvärde	45 036	31 667
Inköp under året	6 804	13 369
Försålt/utrangerat under året	-863	0
Utgående ack. Anskaffn.värden	50 977	45 036
Ack planenliga avskrivn.		
Ingående avskrivningar	-5 345	-4 215
Försålt/utrangerat under året	211	0
Årets planenliga avskrivningar	-1 561	-1 129
Utgående ack.planenl.avskr.	-6 695	-5 344
Utgående planenligt restvärde	44 282	39 692

Avskrivningar har skett enligt plan med 1, 3, 5, 7, 10 och 33 år.

Not 15, Sammanställd redovisning, Inventarier (kk)

	Sammanställd redovisning	
	2012	2011
Anskaffningsvärden		
Ingående anskaffningsvärde	54 170	49 050
Inköp under året	10 303	5 722
Försålt/utrangerat under året	-219	-602
Utgående ack. Anskaffn.värden	64 254	54 170
Ack planenliga avskrivn.		
Ingående avskrivningar	-44 855	-42 258
Försålt/utrangerat under året	198	590
Årets planenliga avskrivningar	-4 080	-3 187
Utgående ack.planenl.avskr.	-48 737	-44 855
Utgående planenligt restvärde	15 517	9 315

Avskrivningar har skett enligt plan med 1, 3, 5, 7, 10 och 33 år.

Redovisningsprinciper

– GR och sammanställd redovisning

Koncernredovisningen omfattar räkenskaperna för Göteborgsregionens kommunalförbund (GR), det helägda dotterbolagen Göteborgsregionens Internationella Skola AB (ISGR AB) och Meritea AB samt dotterbolaget Gryning Vård AB, som ägs till 54 procent. Koncernredovisningen är upprättad enligt förvärvsmetoden.

GRs årsredovisning har upprättats enligt Lag (1997:614) om kommunal redovisning. Samma redovisningsprinciper, om inte annat uppges, har tillämpats föregående räkenskapsår.

Dotterbolagen ISGR AB, Meritea AB och Gryning Vård AB tillämpar redovisnings- och värderingsprinciper enligt Årsredovisningslagen och Bokföringsnämndens allmänna råd. Redovisningsprincipen är oförändrad jämfört med föregående år.

Tillgångar och Skulder

Koncernens tillgångar och skulder upptas till anskaffningsvärdet om ej annat framgår.

Tillgångar och Skulder i utländsk valuta

Tillgångar och skulder i utländsk valuta värderas till balansdagens kurs. Valutakursdifferensen hänförlig till likvida medel redovisas i resultaträkningen under finansiella poster.

Kortfristiga placeringar

Kortfristiga placeringar är värderade i enlighet med FARs uttalande om redovisning av bank- och företagscertifikat och statsskuldväxlar.

Kundfordringar

Kundfordringar redovisas till belopp varmed de förväntas inflyta.

Varulager

Varulagret (GR) värderas till anskaffningsvärdet enligt lägsta värdets princip. Anskaffningsvärdet beräknas enligt FIFOmetoden (först in/först ut). Avdrag har skett för bedömd inkurans.

Pågående projekt & Pågående arbete

Redovisningsprincipen för pågående projekt och pågående arbete är att alstrade inkomster eller utgifter vid årsskiftet balanseras i balansräkningen. Befarade förluster redovisas direkt i årets resultaträkning. Som pågående arbete redovisas luftvård och kalkning (GR). Detta är tidsbegränsad verksamhet för vilka särskilda medel avsatts. Pågående

projekt är projekt som har ett startdatum före årsskiftet och ett slutdatum efter årsskiftet, en tydlig budget och ett uttalat mål.

Förändrade redovisningsprinciper

EU-projektens förväntade intäkter är periodiserade och bokförda som upplupen intäkt vid bokslut 2012. Befarade förluster redovisas direkt i årets resultaträkning. Vid tidigare bokslut är EU-projekt hanterade som övriga pågående projekt. Redovisningsprincipen är förändrad för att omsättningen i EU-projekt ska redovisas i den period där projektens kostnader upparbetats.

Inkomstskatter

Dotterbolagens redovisade inkomstskatter innefattar skatt som ska betalas eller erhållas avseende aktuellt år samt justeringar avseende tidigare års aktuella skatt. Skatteskulder/-fordringar värderas till vad som enligt företagets bedömning ska erläggas till eller erhållas från skattemyndigheten. Uppskjuten skattefordran avseende underskottsavdrag eller andra framtida skattemässiga avdrag redovisas i den utsträckning det är sannolikt att avdraget kan avräknas mot underskott vid framtida beskattning.

Avskrivningar

Anläggningstillgångar under upparbetning (materiella & immateriella), redovisas som pågående nyanläggning. Avskrivningar påbörjas då tillgången tas i bruk.

Koncernens avskrivningar enligt plan på anläggningstillgångar baseras på tillgångarnas anskaffningsvärde och en uppskattad ekonomisk livslängd av 3–33 år. Avskrivningarna görs månadsvis.

GR har följande avskrivningsintervall: maskiner-programvara–infrastruktur–data–hemdatorer 3 år, maskiner–kontorsinventarier–fordon–programvara 5 år, konferensmöbler 7 år, programvaror 10 år.

ISGR AB har följande avskrivningsintervaller: datorer-programvaror 3 år, övriga inventarier 5 år, klassrumsinventarier 10 år.

Meritea AB har följande avskrivningsintervaller: maskiner 3 år, kontorsinventarier 5 år.

Gryning Vård AB har följande avskrivningsintervaller: datorer 3 år, fordon 5 år, inventarier 5–10 år och byggnader 33 år. ■

REVISIONSBERÄTTELSE

Till förbundsfullmäktige i
GÖTEBORGSREGIONENS KOMMUNALFÖRBUND
(Org nr 222000-0265)

Vi har granskat kommunalförbundets verksamhet under år 2012.

Granskningen har utförts enligt kommunallagen, god revisionsred i kommunal verksamhet och förbundsordningen.

Vi har vid granskningen biträtt av Öhrlings PricewaterhouseCoopers AB.

Vi anser att årsredovisningen har upprättats i enlighet med god redovisningsred och ger en rättvisande bild av resultat och ställning.

Vi tillstyrker att förbundets årsredovisning godkänns och att förbundsstyrelsen beviljas ansvarsfrihet för år 2012.

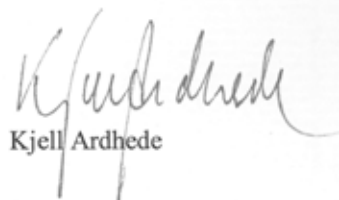
Göteborg den 16 april 2013



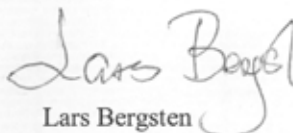
Eshag Kia



Rigmor Andren



Kjell Ardhede



Lars Bergsten



Irene Hellekant

Förbundsstyrelsen

MANDATFÖRDELNING

Ledamöter

PER KOMMUN	ordinarie	ersättare
Ale kommun	1	1
Alingsås kommun	0	3
Göteborgs kommun	7	0
Härryda kommun	2	0
Kungsbacka kommun	2	0
Kungälv kommun	0	2
Lerums kommun	2	1
Lilla Edets kommun	1	0
Mölndals kommun	2	1
Partille kommun	3	0
Stenungsunds kommun	1	0
Tjörns kommun	1	1
Öckerö kommun	0	2
	22	11

Ledamöter

PER PARTI	ordinarie	ersättare
Arbetarpartiet Socialdemokraterna	7	4
Moderata Samlingspartiet	7	4
Folkpartiet liberalerna	2	1
Miljöpartiet de gröna	2	1
Vänsterpartiet	1	1
Kristdemokraterna	1	0
Sverigedemokraterna	1	0
Centerpartiet	1	0
	22	11

KVINNOR	8	2
MÄN	14	9
	22	11

FÖRBUNDSSTYRELSEN

Ledamöter

Jonas Ransgård (M), ordf* Göteborg
 Patrik Karlsson (S), 1a vice ordf* Mölndal
 Stefan Svensson (M), 2e vice ordf* Partille
 Owe Nilsson (S), 3e vice ordf* Göteborg (t.o.m. juni)
 Johan Nyhus (S), 3e vice ordf* Göteborg (fr.o.m. juni)
 Helene Odenjung (FP) Göteborg
 Eva Carlsson (S) Partille
 Annette Eiserman-Wikström (M) Härryda
 Kia Andréasson (MP) Göteborg
 Ing-Marie Samuelsson (S) Härryda (t.o.m. juni)
 Mats Werner (S) Härryda (fr.o.m. juni)
 Per Ödman (M) Kungsbacka
 Mats Pilhem (V) Göteborg
 Ingemar Ottosson (S) Lilla Edet
 Fredrik Nielsen (M) Stenungsund
 Eva Borg (S) Kungsbacka
 Martin Johansen (FP) Tjörn
 David Lega (KD) Göteborg
 Hans Bergfelt (M) Mölndal
 Patrik Ehn (SD) Göteborg
 Jenny Swanergren (MP) Partille
 Lennart Wassenius (C) Lerum
 Paula Örn (S) Ale
 Anna-Lena Holberg (M) Lerum

Ersättare

Tore Hult (S) Alingsås
 Arne Lernhag (M) Öckerö
 Miguel Odhner (S) Kungälv
 Daniel Filipsson (M) Alingsås
 Marcus Claesson (FP) Mölndal
 Rolf Edvardsson (S) Öckerö
 Anders Holmenskiöld (M) Kungälv
 Britt-Marie Kuylenstierna (MP) Alingsås
 Benny Andersson (S) Tjörn
 Mikael Berglund (M) Ale
 Rose-Marie Jansson (V) Lerum

* utgör styrelsens presidium

De politiska styrgrupperna 2012

Arbetsmarknad

Maria Rydén (M), ordf Göteborg
Dennis Jeryd (S), vice ordf Lerum
Mats Arnsmar (S) Göteborg
Lillemor Arvidsson (M) Stenungsund
Ingoar Svensson (FP) Öckerö
Ove Dröscher (S) Mölndal
Jan Skog (M) Ale
Mattias Iversen (MP) Härryda (t.o.m. april)
Monica Armini (MP) Härryda (fr.o.m. april)
Eva Borg, adjungerad, (S) Kungsbacka
Peder Engdahl (M) Lilla Edet
Björn Saletti (V) Kungälv
Birgitta Larsson (S) Alingsås
Lars Thorsson (M) Tjörn (t.o.m. april)
Anders G. Högmark (M) Tjörn (fr.o.m. april)
Birgitta Eriksson (S) Härryda
Marianne Ahlberg (FP) Partille

Miljö och samhällsbyggnad

Owe Nilsson (S), ordf Göteborg (t.o.m. februari)
Johan Nyhus (S), ordf Göteborg (fr.o.m. februari)
Martin Wannholt (M), vice ordf Göteborg
Rolf Gustafsson (S) Ale
Thorsten Larsson (M) Alingsås
Kia Andréasson (MP) Göteborg
Anna Palmér (S) Härryda
Ulrika Landergren (FP) Kungsbacka
Mats Frisell (S) Kungälv
Douglas Thisell (M) Lerum
Ulf Wetterlund (FP) Lilla Edet
Kajsa Hamnén (M) Mölndal
Lasse Selander (V) Partille
Arne Olsson (C) Stenungsund
Gunilla Nordberg (S) Tjörn
Rolf Edvardsson (S) Öckerö

Sociala området

Bo Pettersson (S), ordf Stenungsund
Hampus Magnusson (M), vice ordf Göteborg
Kenneth Wallin (M) Mölndal
Dario Espiga (S) Göteborg
Ann Catrine Fogelgren (FP) Göteborg
Susanne Arvidsson (S) Partille
Gun-Marie Daun (KD) Kungälv
Rigmor Jorkander (MP) Kungsbacka
Mona-Lisa Dahlberg (S) Tjörn
Boel Holgersson (C) Ale
Rose-Marie Jansson (V) Lerum
Joakim Järrebring (S) Alingsås
Malin Thisell (M) Öckerö (t.o.m. april)
Stig Ottosson (M) Öckerö (fr.o.m. april)
Minna Salow (S) Lilla Edet
Göran Hildén (FP) Härryda

Utbildningsgruppen

Helene Odenjung (FP), ordf Göteborg
Carola Granell (S), vice ordf Stenungsund
Kristina Tharing (M) Göteborg
Robert Hammarstrand (S) Göteborg
Jan Österdahl (M) Kungsbacka
Peter Ohlsson (S) Ale
Lars-Inge Stomberg (M) Partille
Rutger Fridholm (MP) Lerum
Leif Håkansson (S) Lilla Edet
Evalotta Liljenzin (M) Härryda
Mats Pillhem (V) Göteborg
Maria Brauer (S) Öckerö
Claes Olsson (M) Mölndal
Pär Göran Björkman (S) Alingsås
Håkan Olsson (FP) Kungälv
Rosita Runegrund (KD) Tjörn



Kommunal samverkan – regional styrka

Göteborgsregionen är en näringsgeografiskt sammanhängande region med en gemensam bostads- och arbetsmarknad. Därför är det nödvändigt att kommunerna löser frågor tillsammans inom olika områden.

GR (Göteborgsregionens kommunalförbund) är en samarbetsorganisation för 13 kommuner i Västsverige – Ale, Alingsås, Göteborg, Härryda, Kungälv, Lerum, Lilla Edet, Mölndal, Partille, Stenungsund, Tjörn och Öckerö.

GRs uppgift är att verka för samarbete över kommungränserna och vara ett forum för idé- och erfarenhetsutbyte i regionen.

Verksamheten inom GR ska vara till kommunal nytta, samtidigt som den ska stärka regionen, både nationellt och internationellt. Det övergripande syftet är att skapa en attraktiv region med goda levnadsvillkor för alla invånare.

Sammanfattningsvis har GR till uppgift att

- skapa nätverk, sprida idéer och stimulera till erfarenhetsutbyte,
- svara för planering av regional karaktär,
- aktivt bevaka regionens intressen genom uppvaktningar, remissyttranden etc,
- driva gemensamma utvecklingsprojekt tillsammans med medlemskommunerna,
- samordna och stödja kommunerna med kompetenshöjande insatser,
- medverka till en gemensam plattform för omvärldsorientering, debatt och förmedling av framtidsbilder,
- erbjuda service/sambruk på områden där den enskilda kommunens resurser är otillräckliga.



Göteborgsregionens kommunalförbund