



2006-04-24

Årsredovisning

2005

Göteborgsregionens kommunalförbund



Förbundsdirektören har ordet

Året som gått har bjudit på många spännande möten och diskussioner om regionens framtida utveckling. Hur samverkar vi bäst och hur tar vi tillvara alla goda krafter för att skapa bra förutsättningar för en regional utveckling med goda livsvillkor för alla som bor och verkar här? Det är dessa frågor vi försöker finna svaren på. Många steg har tagits under året för att göra regionen bättre; inom utbildningssektorn, för trafik och infrastruktur och för miljön. Aktivitetsnivån på och omkring GR har varit hög. GR som mötesplats och regional aktör är en stor tillgång i den här processen!

Regional utveckling – en kontinuerlig dialog

År 2000 startade en rådslagsprocess kring regional utveckling i GRs medlemskommuner. I rådslagen har kommunerna lyft fram en rad frågor och områden som är viktiga för utvecklingen i Göteborgsregionen. Under 2005 har diskussionen kring dessa frågor fördjupats. Andra omgångens rådslag avslutades 2005. Vid förbundsstyrelsens konferens i maj 2005 konstaterades att det i en rad frågor råder en bred samsyn kring hur Göteborgsregionen lämpligen bör utvecklas. Frågan väcktes om det inte, efter 10 års samarbete, var dags att formulera mål och strategier för det fortsatta gemensamma arbetet med att utveckla regionen vidare. Syftet med dessa mål och strategier skulle vara att dels slå fast hur långt samarbetet kommit, dels utgöra en plattform för samverkan inom GR under kommande mandatperioder.

Förbundsstyrelsen beslöt på sitt septembermöte att påbörja arbetet med att upprätta ett förslag till mål och strategier för utveckling av Göteborgsregionen. Arbetet skulle bedrivas så att förbundsstyrelsen kan ta ställning till ett brett förankrat förslag vid kommande styrelsekonferens i maj 2006. Förbundsstyrelsen gav så i december presidiet i uppdrag att genomföra samråd med medlemskommunernas fullmäktigeförsamlingar i fråga om mål och strategier för uthållig tillväxt och hållbar regional struktur. Beslutet innebar även att förbundsstyrelsen ställde sig bakom, att en inom GR upprättad rapport skulle utgöra underlag för denna dialog.

I rapporten framhålls följande övergripande inriktning för det gemensamma arbetet inom GR:

”Vi vill utveckla Göteborgsregionen till en stark och tydlig tillväxtregion i Europa – en region som är attraktiv att bo och verka i, samt besöka. Genom ett gemensamt, målinriktat arbete vill vi stärka regionens kvaliteter och aktivt arbeta för att möta framtidens utmaningar.”

”Vi ser ett starkt näringsliv och en uthållig tillväxt som förutsättningar för ett fortsatt välstånd – det goda livet – för alla. Vårt arbete med att utveckla regionens struktur för att bidra till denna tillväxt utgår från en balans mellan de ekonomiska, sociala och miljömässiga dimensionerna och en tillämpning av perspektiven; den gemensamma regionen, jämställdhet, integration och internationalisering.”

”Göteborgsregionen ska fortsätta att utvecklas genom att vara en stark utbildnings- och kulturregion. Teknologi, kreativitet och tolerans – öppenhet och mångfald – är viktiga drivkrafter för regionens utveckling.”

Underlaget grundar sig på resultatet av tidigare rådslag, rapporter från nätverket ”HUR 2050 – framtidens utmaning, tillsammans utveckla en hållbar region” och ”K2020 – framtidens kollektivtrafik i Göteborgsområdet”, en studie från Temaplan ”Tillväxt i Göteborgsregionen – ett strategiunderlag” samt ”Vision Västra Götaland – Det goda livet”.

På GR under året

Det har varit ett rekordår på många sätt. Aldrig tidigare har vi genomfört så många arrangemang i GRs regi. Rekordmånga deltagare på kurser och seminarier, rekordmånga besökare på utställningar och webb-sidor och stor uppmärksamhet kring publicerade rapporter. Lägg därtill en stabil ekonomi med oförändrad medlemsavgift. Resultatet 2005 stärker förtroendekapitalet för GR och ger oss ännu mer energi att ta itu med de stora utmaningar som väntar.

Här nedan presenteras helt kort några axplock ur GRs verksamhet 2005.

Styrgruppen för Regional planering

Styrgruppens arbete har ägnats frågor för att klara en framgångsrik utveckling av Göteborgsregionen med bl.a. en fortsatt betydande årlig befolkningsökning. Arbetet har fortsatt haft fokus

på regional tillväxt, bostadsbyggande, ökad trafik och dess följd-effekter på miljön. Kansliet har utarbetat ett underlag för råd-slagsomgång nr 3 med sikte på ett gemensamt förslag till mål och strategier för det fortsatta regionala samarbetet.

GR har vidare sekunderat Öckerö och Göteborg i dialogen med Vägverket med flera om möjligheterna att öka framkom-ligheten på västra Hisingen. Vidare har man beskrivit förutsätt-ningarna för bostadsbyggandet i regionens kommuner och för-delat de så kallade Gökenpengarna på olika projekt som ska gagna kollektivtrafiken.

Utbildningsgruppen

Nya samverkansavtal kring vuxnas lärande, gymnasieskolan, gymnasiesärskolan och naturbruksgymnasierna har tagits fram. Webbplatsen för skola/arbetslivskontakter, Praktikplatsen.se, fick under året ett hedersomnämmande i tävlingen *Guldlänken* för bästa e-tjänst. I och med detta är man direktkvalificerad till en internationell tävling, *Stockholm Challenge Award*, som arrange-ras av SIDA, KTH, Ericsson samt Stockholms stad i maj 2006. Praktikplatsen.se hade under året 47 000 besökare.

Pedagogiskt centrum har utsetts till koordinator för fyra idé-skolor av Yrkesutbildningsdelegationen och Myndigheten för skolutveckling. Det gäller en satsning på att höja kvalitén i den gymnasiala yrkesutbildningen. Pedagogiskt centrum genomförde under året 219 kurser och seminarier med deltagare från 97 kommuner. Arbetet med upplevelsebaserat lärande har haft en stadig tillväxt under året med uppdrag för bland annat Riks-dagen, Nordiska ministerrådet och EU 2004-kommittén.

Styrgruppen för arbetsmarknad

Hösten 2005 inleddes projekt Samlat GREpp, som är en flerårig analys- och kompetensutvecklingsinsats som stöds av EU inom ramen för Växtkraft Mål 3. Cirka femtio arbetsplatser med 1 200 anställda i tolv av våra tretton medlemskommuner deltar. Mål-gruppen för satsningen är anställda med låg utbildning i kom-munerna. Totalt satsar EU Växtkraft Mål 3 nära tjugo miljoner kronor i projektet.

Styrgruppen för sociala området

Under 2005 startade projektet *Samordnad vårdplanering*. Avsikten är att införa en elektronisk kommunikationsplattform för regi-onen och kommunerna. Som bas för rutinen ligger en *katalog* med uppgifter på samtliga personer inom region och kommu-ner som kommer att använda sig av den nya rutinen. Kommu-nernas representanter i projektorganisationen utses via GR.

Under året har kommunerna i samarbete med Västra Göta-landsregionen startat en gemensam kompetensutveckling för att införa gemensamma riktlinjer om samverkan för barn och unga med sammansatt psykisk/psykiatrisk och social problematik. Ut-bildningen finansieras genom medel från Nationell psykiatrisam-ordning. Under 2005 startade GR en flerårig satsning på en ge-mensam och tvärprofessionell kompetensutveckling för perso-nalgrupper inom skola-socialtjänst-fritid, som anknyter till kom-munernas utvidgade ansvar för ungdomar upp till 20 år.

FoU i Väst

Inom ramen för KOALA-gruppens samarbete (Sahlgrenska Universitetssjukhuset, primärvården i Göteborg, VG-regionens läkemedelskommitté, Göteborgs universitet, Apoteket AB och FoU i Väst) påbörjades en pilotstudie om äldres användning av läkemedel. Särskilt fokus läggs på de äldres upplevelser av vad som händer när ansvaret för deras läkemedel flyttas mellan oli-ka huvudmän. Under 2005 avslutades utvärderingen av det så kallade NESE-projektet (Ny Social Ekonomi), ett EU-projekt i nordöstra Göteborg som syftade till att utveckla samarbetsfor-mer mellan social ekonomi och offentlig verksamhet.

Bibbi Carlsson
Förbundsdirektör GR

Innehåll

<i>Förbundsdirektören har ordet</i>	2
<i>GRs roll i regional samverkan</i>	4
<i>Styrgruppen för regional planering</i>	5
<i>Utbildningsgruppen</i>	9
<i>Styrgruppen för arbetsmarknad</i>	13
<i>Styrgruppen för sociala området</i>	15
<i>FoU i Väst</i>	18
<i>Styrgruppen för Framtidens Ledare</i>	20
<i>EU och internationellt arbete</i>	21
<i>Bokslut 2004</i>	22
<i>Förvaltningsberättelse GR</i>	22
<i>Resultat GR 2005</i>	23
<i>Fem år i sammandrag</i>	25
<i>Förvaltningsberättelse Koncernen</i>	26
<i>Resultaträkning</i>	27
<i>Balansräkning</i>	28
<i>Finansieringsanalys</i>	30
<i>Redovisningsprinciper</i>	31
<i>Noter till årsredovisningen</i>	31
<i>Revisionsberättelse</i>	36
<i>GRs politiska organisation</i>	37
<i>Styrelse och styrgrupper</i>	38
<i>Index</i>	40

GRs roll i regional samverkan

Göteborgsregionens kommunalförbund, GR, bildades med insikt om medlemskommunernas inbördes beroende på områden som arbete, boende, rekreation och utbildning.

Genom att arbeta tillsammans kan vi skapa förutsättningar för ekonomisk utveckling, fungerande transportsystem och finna sätt att hantera miljöproblem som inte känner några administrativa gränser.

GR ska bidra till en långsiktigt hållbar välfärdsutveckling i medlemskommunerna. Denna utveckling kan beskrivas som tre grundläggande och inbördes beroende dimensioner – den sociala, den ekologiska och den ekonomiska eller som *medborgarkraft, bärkraft och konkurrenskraft*. GRs verksamhet kännetecknas av;

- Medlemsnytta – GR skapar mervärden för sina medlemmar
- Mångsidighet – GR stödjer kommunerna i arbetet med det breda samhällsuppdraget
- Delaktighet/öppenhet – GR-samverkan bygger på djup förankring

- Kreativitet/framsynthet – GR kan hitta nya vägar att säkra hållbar välfärd.

Goda GRannar

Göteborgsregionens kommunalförbund (GR) består av tretton medlemskommuner med totalt 880 000 invånare.

GR leds av en förbundsstyrelse bestående av representanter från respektive kommuns styrelse. GR finansieras dels genom årliga avgifter från kommunerna (1/3), dels genom intäkter från kurser, konferenser, sambruk, utredningsarbete m.m. (2/3).

GRs vision och ambition

GRs vision och ambition är att utvecklas till en alltmer värdefull resurs för medlemskommunerna. GRs bidrag ska vara av avgörande betydelse i arbetet med att skapa goda levnadsvillkor och bra utvecklingsmöjligheter för dem som bor och verkar i Göteborgsregionen.

GR stödjer medlemskommunernas utveckling genom att;

- skapa nätverk, sprida idéer och stimu-

lera till erfarenhetsutbyte,

- svara för regional planering,
- erbjuda kompetenshöjande insatser för politiker, ledare och medarbetare,
- bevaka omvärlden och förmedla framtidbilder,
- stimulera debatt och dialog,
- erbjuda service, sambruk och forsknings- och utvecklingsinsatser,
- tillvarata regionens intressen genom uppvaltningar, remissyttranden m.m.

GRs arbetsformer

Det är i tät samverkan mellan medlemskommunerna och organisationer i det omgivande samhället som GR kan utföra sitt uppdrag. GRs kontaktytor är stora och bidrar till öppenhet i relationerna mellan GR, dess målgrupper och de organisationer som GR samarbetar med. Samspel i nätverk och arbetsgrupper skapar förutsättningar för kreativitet, nytänkande och goda resultat i regionala sambruksuppdrag och utvecklingsprojekt.

Sammantaget bidrar detta till den legitimitet som GR fortlöpande måste erövrade om visionerna ska hållas levande och regionalpolitiska mål ska uppnås.

GR arbetar bland annat inom följande områden

- Arbetsmarknad
- Utbildningssamverkan
- EU-arbete
- Kompetensutveckling
- Ledarförsörjning
- Läromedelsservice
- Miljö- och samhällsbyggnad
- Samverkan skola–arbetsliv
- Socialtjänst samt vård och omsorg
- Storstadsregionens utmaningar
- Transportstrategier – infrastruktur
- Validering ●●●



Styrgruppen för regional planering

Inom GR bereds frågor rörande miljö och samhällsbyggnad av styrgruppen för regional planering. Dessa frågor rör ett brett verksamhetsfält, alltifrån samspelet på internationell och nationell nivå, till samverkan kring avgränsade miljöprojekt av gemensamt intresse samt konkreta utföraruppgifter såsom kalkning av sjöar och vattendrag.

Styrgruppens, och därmed kansliets arbete, omfattar en basverksamhet som i sin helhet finansieras med medlemspengar. Denna verksamhet rör sakområdena *miljö och samhällsbyggnad* med ett särskilt mandat att vara *regionplaneorgan*. Härutöver sker *medverkan i nätverk och i processer* där andra parter än GR är projektägare. Vidare finns löpande *uppdrag och andra särskilda projekt med helt eller till större delen extern finansiering*. Redovisningen nedan sker utifrån denna struktur.

Under året 2005 har kansliets arbete inte enbart avsett stöd för styrgruppen utan även inriktats på att stödja, dels rådet för regional utveckling i dess fullföljande av rådslagsomgång 2, dels förbundsstyrelsens arbete med att utarbeta ett underlag för rådslag 3 avseende ”Uthållig tillväxt – mål och strategier med fokus på hållbar regional struktur”. Styrgruppens arbete har ägnats åt löpande frågor för att klara en framgångsrik utveckling av Göteborgsregionen med bland annat en fortsatt betydande årlig befolkningsökning. Arbetet har fortsatt haft fokus på frågorna om regional tillväxt, bostadsbyggande, ökad trafik och följd effekter på miljön.

Styrgruppen för regional planering har även en roll i två andra grupperingar. Gruppen är, tillsammans med företrädare för Länsstyrelsen och näringslivet, sedan tidigare ledningsgrupp för det regionala luftvårdsprogrammet. Tillsammans med företrädare för Orust respektive Vårgårda

kommun utgör gruppen dessutom ett delregionalt ägarråd för Västtrafik. GRs roll har i det senare fallet endast varit att biträda rådet med sekretariatsuppgifter.

Styrgruppen har under året haft nio möten, ledningsgruppen för det regionala luftvårdsprogrammet fyra möten och det delregionala ägarrådet fem möten.

MILJÖ OCH SAMHÄLLSBYGGNAD

Bostäder, kollektivtrafik och handel

GR är utsett till regionplaneorgan av regeringen. Den regionala planeringen leds på Förbundsstyrelsens uppdrag av styrgruppen för regional planering. Målen i detta arbete är att främja regionens sociala, miljömässiga och ekonomiska utveckling, motverka obalanser mellan olika delar av regionen och förstärka regionens konkurrenskraft i förhållande till omvärlden.

Styrgruppen har under verksamhetsåret 2005 fortsatt fokuserat på bostadsbyggandet och kollektivtrafiken som prioriterade regionala frågor.

Arbetet med att utveckla en samverkan för ett ökat bostadsbyggande har fortsatt. Till stöd för arbetet finns ett tjänstemannätverk som under året genomfört fem arbetsmöten. I uppdraget har legat att anordna kunskaphöjande seminarier och att studera bostadsbyggandets effekter på den regionala strukturen. Under hösten har en bostadsdialog genomförts mellan tjänstemän från GR och tjänstemän i kommunerna. Den kunskap som kommit fram i denna dialog dokumenteras och kommer att presenteras under våren 2006.

En mötesplats – ”Byggarena” – mellan företrädare för byggherrar, byggare och tjänstemän har initierats. Intresset för kunskapsutbyte mellan olika aktörer är stort

och önskan från parterna är att GR fortsatt erbjuder möjlighet till denna form av erfarenhetsutbyte.

Beträffande kollektivtrafik, se under K2020 och Gökungen nedan.

Kansliet har under 2005 påbörjat arbetet med att finna former för att vidareutveckla de regionala strategier för handelns utveckling som diskuteras i rapporten ”Handeln i Göteborgsregionen, ett kunskapsunderlag”. I första skedet har arbetet inriktats på att finna en lämplig process för att kontinuerligt kunna följa handelns utveckling och se vilka problem kommunerna ställs inför vid strukturella förändringar.

Samordnad infrastrukturplanering

GR har genom ett särskilt beslut i Förbundsstyrelsen – förankrat i varje medlemskommun – uppdraget att samordna planeringen av den regionala transportinfrastrukturen i Göteborgsregionen.

Västra Götalandsregionen har genom Regionutvecklingssekretariatet och Beredningen för regionutveckling (BRU) tagit initiativ till att påbörja arbetet inför nästa omgång av investeringsplaneringen för en regional och nationell transportinfrastruktur. Nu gällande planer beslutades av regeringen 2004 och avser åren 2004–2015. I planerna inryms projekt som Partihallsförbindelsen men inte Marieholmsförbindelsen (ny älvförbindelse) och Västlänken (en tågtunnel under Göteborg). Under 2005 har kunnat konstateras att planerna inte håller, färre projekt än planerat har startats.

Regeringen har genom det så kallade Trollhättepaketet (2004), tidigare lagt byggstart för riksväg 45 norr om Angeredsbron samt för Norge–Vänernbanan. Arbetet med dessa projekt pågår dock med sikten på att de ska vara klara till 2011.

Till stöd för arbetet med kommande investeringsplanering har bildats ett tjänstemannanätverk med företrädare för medlemskommunerna. Gruppen har under året genomfört fyra arbetsmöten och i första skedet koncentrerat arbetet på att ta fram underlagsmaterial inför nästa planperiod.

GR har under året, enligt samverkansavtal med Banverket, Göteborgs Stad, Västra Götalandsregionen och Västtrafik, fortsatt medverka i arbetet med järnvägsutredningen för Västlänken. GR är representerat i styrgrupp och projektgrupp. GR medverkar även i ett antal andra lednings- och projektgrupper där förstudier respektive järnvägsutredningar tagits fram, såsom förstudie för ny hamnbana samt järnvägsutredningen för Västra Stambanan, delen Floda–Aspen.

GR har under våren 2005 biträtt Öckerö kommun och Göteborgs Stad i dialogen med Vägverket, Västtrafik och Västra Götalandsregionen beträffande möjligheterna att öka framkomligheten på väg 155.

Miljöfrågor, resurshushållning

Miljö kvalitetsnormer infördes genom miljöbalken för att uttrycka den lägsta godtagbara miljö kvaliteten på olika områden. Syftet med normerna är att utifrån befintlig kunskap skydda människors hälsa och miljö. Två av dessa normer bedöms ha särskild betydelse för arbetet med att utveckla regionen; normen för partiklar (PM₁₀), som gäller från 1 januari 2005, och normen för kvävedioxid (NO₂), som gäller från 1 januari 2006. Normerna bedöms påverka planeringsarbetet på såväl den kommunala som den regionala nivån.

Länsstyrelsen i Västra Götalands län har av regeringen fått i uppdrag att komplettera tidigare antaget åtgärdsprogram för kvävedioxid samt att upprätta ett förslag till åtgärdsprogram avseende partiklar. Kansliet har, på styrgruppens uppdrag, beretts möjlighet att följa arbetet med dessa program.

GR har tidigare till kommunerna remitterat ett förslag till miljömål för Göteborgsregionen. Arbetet med miljömålen har under året vilat i avvaktan på utfallet av den pågående processen kring ”Uthållig tillväxt – mål och strategier med fokus på hållbar regional struktur”.

Förbundsstyrelsen godkände under 2004 åtgärdsprogram för regional grus- respektive vattenförsörjning. Under år 2005 har arbete påbörjats med att utarbeta en regional gruspolicy samt att samordna det arbete som berör den framtida regionala vattenförsörjningen. Håri ingår bland annat arbete med att upprätta ett vatten-skyddsområde för hela Göta älv.

Omvärldsbevakning – regionala analyser

En del i GRs arbete är att följa, dokumentera och analysera utvecklingen i såväl regionen som vår omvärld i övrigt. Genom det kunskapsunderlag som tas fram – Regionala bilder – belyses skeenden och förhållanden av betydelse för regionens utveckling. Under året har bland annat underlagsmaterial tagits fram som beskriver förutsättningarna för bostadsbyggandet – ”Regionala förutsättningar för nya bostäder”.

Mötesplats, nätverk och medverkan

GR har som uppdrag att utveckla det regionala samarbetet på såväl politisk nivå som tjänstemannanivå. På tjänstemannanivå finns fasta nätverk etablerade i första hand på miljösidan med miljöcheferna som samlade grupp. Under året har initiativ tagits till att bilda motsvarande gruppering för stads- och samhällsbyggnadschefer.

Inriktningen i övrigt är att bilda tematiska nätverk i de frågor som GR fokuserar på politiskt. Under 2005 har på så sätt bildats tidigare nämnda nätverk för att stödja arbetet med samverkan kring investeringsplaneringen.

GR har dessutom följt arbetet i en rad övergripande studier såsom strukturstudier för Södra Askim och Västra Hisingen, utbyggnadsplanering för Göteborg, spårstudier på östra Hisingen och regional utvecklingsplan för kombiterminaler.

Remisser

Till GRs huvuduppgifter hör att följa vad som sker inom statlig och kommunal planering. Arbetet innebär bland annat remissbehandling av förstudier, väg- och järnvägsplaner, miljöprogram, översiktsplaner samt även detaljplaner när dessa får regionala konsekvenser. GR ska lyfta fram

ett regionalt perspektiv, se bort från administrativa gränser och peka på vad som är bra för utvecklingen i regionen som helhet.

Yttranden har lämnats över bland annat förslag till framtida tågstruktur och stationer på Norge–Vänerbanan, Tvåstad–Göteborg, tillåtlighetsprövning dubbelspår Norge/Vänerbanan, delen Lärje–Olskroken samt järnvägsutredning inklusive miljökonsekvensbeskrivning för Västra stambanan, fyrspår, delen Floda–Aspen.

Yttrande har även lämnats över översiktsplaner för Stenungsund, Kungsbacka, Partille och Öckerö kommuner, fördjupad översiktsplan för Ytterhamnsområdet, Göteborg, samt miljöprogram för trafiken i Göteborg.

EXTERNNA NÄTVERK M.M. Airport Regions Conference (ARC)

Airport Regions Conference är en ideell organisation av Europas ledande regioner med stor internationell flygplats. Idag är 30 regioner medlemmar med tillsammans över 100 miljoner invånare. Genom samarbete och gemensamma studier lyfter organisationen fram medlemsregionernas synpunkter på ett område som får en allt större betydelse för ekonomisk tillväxt, miljöstörningar och infrastrukturutveckling. ARC bedriver bland annat ett EU-projekt kring strategisk utveckling av flygplatsregioner med Härryda kommun som partner (STRAIR).

ARC leds sedan november 2004 från GR, där organisationens sekretariat nu är etablerat. GR är även en representant i den exekutiva kommittén.

Under året har ARCs arbete presenterats för en rad organisationer inom Göteborgsregionen. Vidare har kontaktytorna på tjänstemannanivå ökat och steg har tagits för att stärka nätverksbyggandet.

HUR 2050 och K2020

GR ingår – tillsammans med de fyra statliga trafikverken, Länsstyrelsen i Västra Götalands län, Västra Götalandsregionen, Göteborgs hamn, Business Region Göteborg, Västtrafik samt några av kommunerna i Göteborgsregionen – i nätverket HUR 2050. Nätverket syftar till att bygga upp en gemensam kunskap om hur regionen kan utvecklas på ett långsiktigt håll-

bart sätt med år 2050 som planeringshorisont. Arbetet sker på tjänstemannanivå. Under året har ett antal workshops genomförts och arbetet med att summera erfarenheterna i en rapport har påbörjats. Kunskapen från arbetet inom nätverket har som en del av flera lags till grund för den politiska processen med ”Uthållig tillväxt – mål och strategier med fokus på hållbar regional struktur”.

Behovet av en övergripande långsiktig plan för kollektivtrafiken har accentuerats under senare år och en översyn av kollektivtrafiken i Göteborgsområdet har startat genom nätverket K2020. Arbetet sker med nära koppling till HUR 2050 och har under året lett fram till ett förslag till målbild för kollektivtrafiken för Göteborgsområdet – den inre delen av Göteborgsregionen. Målbilden presenterades vid ett välbesökt seminarium och har därefter remitterats till medlemskommunerna och andra berörda parter.

Spår 2050

Spår 2050 är en idéstudie om järnvägens långsiktiga utveckling i stråken in mot Göteborg. Arbetet bedrivs av Banverket i samverkan med VGR, GR och Göteborgs Stad och i samråd med Västtrafik och berörda kommuner längs stråken. En kraftigt ökad andel resande i det spårbundna systemet är nödvändig för att nå det långsiktigt hållbara samhället.

Syftet med Spår 2050 är att visa på hur spårssystem, stationer, trafikering och bebyggelse i samverkan kan utvecklas fram till 2050. Under 2005 har workshops genomförts för varje stråk med medverkan från kommunerna utmed respektive stråk. Avsikten är sammanställa ett diskussionsunderlag som kan presenteras under våren 2006.

Europakorridoren

GR är medlem i föreningen Europakorridoren, som är en organisation som verkar för att höghastighetsjärnvägarna Götalandsbanan och Europabanan ska komma till stånd. Arbetet har varit framgångsrikt och Banverket redovisar i sin framtidplan en strategi, där det år 2030 kan finnas en utbyggd höghastighetsjärnväg som förbinder Göteborg och Stockholm, via Jönköping.

Under året har ett avtal tecknats med Europakorridoren AB, Borås, Ulricehamn, Jönköping med flera kommuner samt kommunalförbund. Det gäller samverkan kring ett projekt som syftar till att öka kunskapen om och påskynda arbetet med Götalandsbanan. Genom idéstudier med mera vill man påskynda arbetet med de delsträckor där Banverket ännu inte påbörjat sitt arbete med förstudier och järnvägsutredningar. Miljö- och samhällsbyggnadsdepartementet medverkar i arbetet.

Miljösamverkan Västra Götaland

Miljösamverkan är ett samarbetsprojekt mellan Västra Götalandsregionen, länsstyrelsen, kommunförbunden i länet och kommunernas miljökontor. Syftet med projektet är att effektivisera miljö- och hälsoskyddsarbetet genom att ge stöd både till myndighetsutövning och till informativa och uppmuntrande insatser. GR medverkar på tjänstemannanivå i lednings- respektive arbetsgrupp

Europeiska och nordiska nätverk

Genom ARC finns ett brett europeiskt kontaktnät etablerat. Under 2005 har inget arbete i övrigt utförts i syfte att finna europeiska samarbetspartners.

Erfarenhetsutbytet inom Norden sker bland annat i form av nordiska regionplanekonferenser där representanter för de nordiska ländernas olika regionplaneorgan möts. Under 2005 har ingen sådan konferens genomförts. GR ansvarar för 2006 års konferens.

SÄRSKILDA UPPDRAG OCH PROJEKT

Delregionalt ägarråd

Det nya aktieägaravtalet för Västtrafik trädde i kraft 1 januari 2004. I samband med detta beslöt förbundsstyrelsen att styrgruppen för regional planering även skall utgöra ett delregionalt ägarråd. Här ingår även representanter för Orust och Vårgårda kommuner. Rådet utgör ett diskussionsforum avseende regionens kollektivtrafik.

Regionalt luftvårdsprogram

GR har uppdraget att sköta Göteborgsregionens luftvårdsprogram, vilket innebär att administrera, övervaka och förbättra luftkvaliteten i regionen. Det praktiska

arbetet utförs av Miljöförvaltningen i Göteborg. Arbetet sker i samverkan med medlemskommunerna, företag, länsstyrelsen med flera parter. Under året har bland annat utförts gaturumsmätningar vid Sprängkullsgatan i Göteborg, luftföroreningsmätningar i Alingsås och Kungälv, samt inventering av lavar i Göteborgsområdet.

Göta Älvs vattenvårdsförbund

Förbundet är en frivillig sammanslutning av kommuner och företag som påverkar eller påverkas av Göta Älv och dess biflöden. Förbundet har till uppgift att upprätta kontrollprogram för vattenkvaliteten i älven samt dess biflöden och större sjöar inom avrinningsområdet samt att verka för en god vattenvård. GR administrerar förbundets verksamhet.

Under 2005 har arbetet med att aktualisera boken ”Fakta om Göta Älv” fortsatt. Den beräknas vara klar i början av 2006. Förbundet har väckt frågan om GRs och kommunernas roll i de vattenråd som föreslagits av Vattenmyndigheten.

Kalkning av försurade sjöar och vattendrag

GR planerar och genomför årliga sjö- och helikopteralkningar i regionen. Arbetet sker på uppdrag från kommuner och länsstyrelser och genomförs i samarbete med dessa parter och andra intressenter. Under 2005 spreds drygt 4 200 ton kalk i de områden av regionen där GR är huvudman.

Gökungen

GR har haft som särskilt uppdrag att fördela GRs andel av investeringsmedel enligt Göteborgsöverenskommelsen (Göken). Arbetet med överenskommelsens första del avslutades under 2004. Frågan väcktes då om hur de medel som utgått som ersättning för indexreglering och kostnadsfördyringar skall användas (den så kallade Gökungen). Under 2004 beslöt styrgruppen att dessa medel, totalt cirka 165 mkr, ska användas för att stärka tillgängligheten med och framkomligheten för den regionala kollektivtrafiken. Under 2005 har dessa medel fördelats på projekt och förberedelser och genomförande av dessa projekt pågår.

Dricksvatten – aktuella EU- och VA-Forskprojekt

Tillsammans med samarbetspartners i Danmark, Holland, Spanien och Storbritannien har GR drivit ett projekt (ARTDEMO – Artificial Recharge Demonstration Project) för att söka minska risken för föroreningar och garantera tillgången på friskt och gott dricksvatten. Projektet startade i december 2002 och avslutades i och med utgången av år 2005.

GR driver, i samarbete med Göta älvs vattenvårdsförbund och Chalmers tekniska högskola, sedan november 2004, ett projekt för att ta fram en mall för riskanalyser med avseende på råvatten för dricksvattenframställning. Projektet finansieras delvis av VA-Forsk, ett program drivet av Svenskt Vatten (kommunernas branschorganisation) och löper till maj 2006.

Grön kemi

Projektet Grön kemi har initierats och utvecklats inom ramen för GRs miljöarbete. Projektet bedrivs tillsammans med bland annat Länsstyrelsen i Västra Götalands län och har resulterat i delprojekt såsom ”Ren Smörja”, ”Säkra stryktips”, ”Rent Skepp”. Projektet kommer att avslutas under första halvåret 2006. Styrgruppen för regional planering har givit kansliet i uppdrag att föreslå hur erfarenheterna från Grön Kemi kan föras vidare i nya projekt. ● ● ●

Utbildningsgruppen

Utbildningsgruppen är GRs styrgrupp på det livslånga lärandets område. Utbildningsgruppens ledamöter utses av Förbundsfullmäktige och arbetet fokuserar på att infria de regionalpolitiska utbildningsmål som förbundsstyrelsen, efter en remissomgång i medlemskommunerna, fattade beslut om i november 2001.

Dessa utbildningsmål, förslaget till inriktning 2007, Utbildningsgruppens fullständiga verksamhetsberättelse och ett urval av regionala statistiska bilder av utbildningslandskapet finns presenterade i sin helhet på adress (www.GR2007.to).

Årets verksamhet i sammanfattning

- Verksamheten omsatte 90 mkr. Medlemsavgiften utgjorde drygt 15 procent av den totala omslutningen.
- Inom Pedagogiskt Centrum deltog 13 465 pedagoger och skolledare i kursverksamhet.
- Cirka 21 000 lärare, elever, föräldrar, skolledare, studie- och yrkesvägledare besökte mässan Gymnasiedagarna.
- Läromedel för över 48 mkr har köpts in med en samlad rabatt för kommunerna på drygt 14 mkr. Transporterna minskade med 80 procent jämfört med om kommunerna själva hade hanterat läromedelsverksamheten. GR Utbildnings sökdatabas (SLI) där lärare kan söka och beställa läromedel har ökat sina besök med 60 procent 2005.
- GR förfogar upphovsrättsligt över ett mediebibliotek värt drygt 20 mkr. Drygt 190 000 medielån till regionens cirka 550 skolor och drygt 150 000 elever har expedierats under 2005, vilket innebär en ökning från 2004 på mer än 30 procent.
- Samtliga regionens kommunala och fristående skolor deltog i intagningsarbetet, där över 14 000 ansökningar till re-

gionens 58 (55 år 2004) gymnasieskolor registrerades. Över 173 000 (143 000 år 2004) har besökt Indranet och var annan (var tredje år 2004) elev valde att registrera sin ansökan via nätet.

- Uppföljnings- och utvärderingsverksamheten har utvecklats och idag finns ett omfattande statistiskt material som redovisar regionens utbildningsverksamhet på www.GRutbildning.to, bland annat cirka 200 diagram beskrivande samtliga skolformer, samt cirka 25 kommunvisa diagram över grund- och gymnasieskola.
- För att förbättra både skola–arbetslivskontakter och studie- och yrkesvägledningen i regionen har flera satsningar genomförts, till exempel kvalitetscertifieringen och samordningsuppdrag för både grundskolans arbetslivskontakter och gymnasieskolans APU-platser. Webbsidan www.Praktikplatsen.se har utvecklats för att underlätta hanteringen av praktikplatser och andra arbetslivskontakter. Den hade 47 000 besök under 2005 och elever och lärare kunde söka bland cirka 2 000 privata och offentliga företag
- Intresset är fortsatt stort från olika delar av Sverige när det gäller att informera sig om GRs unika samverkan kring det livslånga lärandet. Under det gångna året har ett tiotal besök gjorts av kommungrupper, kommun- och kommunalförbund samt andra liknande organisationer.
- Tidningen SJU89 som vänder sig till grundskolans ungdomar och tar upp skola–arbetslivsfrågor har en upplaga på 40 000 exemplar och utkommer fyra gånger per år. Till gymnasieeleverna distribueras tidningen ETT23 i en årlig upplaga på 140 000 exemplar.
- Under året besökte drygt 450 000 elever, lärare och skolledare Utbildningsgrup-

pens webbplats, vilket är en ökning med 50 procent.

- Nya samverkansavtal kring vuxnas lärande, gymnasiesärskolan och naturbruks-gymnasierna har framtagits. Prissättningen för gymnasieskola, gymnasiesärskola, grundskola, fritidshem och förskoleklass har fastställts.

Utbildningsgruppens utgångspunkter

Utbildningsgruppens arbete tar sin utgångspunkt i satsningar som rör det livslånga lärandet och omfattar samtliga skolformer/utbildningssektorer i medlemskommunerna. Insatserna, som syftar till att bidra till att nå de regionalpolitiska utbildningsmålen inom 2–4 år, är efterfrågestyrda och målgruppsfokuserade. I sin nuvarande form startade verksamheten 1995. Vid starten omsatte Utbildningsgruppen 45 mkr varav cirka 30 procent utgjordes av medlemsavgift. År 2005 var omsättningen 90 mkr, varav medlemsavgiften utgjorde 16 procent. Verksamhetsvolymen har således mer än fördubblats under det att medlemsavgiften i stort sett varit oförändrad. Expansionen kan förklaras med det stora intresset för barns, ungas och vuxnas lärande. Insikten att gynnsamma villkor för lärande är intimt kopplade till landets/regionens välfärdsutveckling bidrar givetvis till detta stora intresse.

Utbildningsgruppens utvecklingsarbete sker ofta i interorganisatorisk samverkan och under året har Utbildningsgruppen haft, organiserat och i flera fall avtalsbundet samarbete med ett stort antal organisationer. De nätverk och arbetsgrupper som etablerats är av central betydelse för genomförandet av de regionalpolitiska utbildningsmålen. Utbildningsgruppens bidrag blir i många sammanhang att svara för processer, nätverksorganisering, kon-

taktverksamhet etcetera under det att samarbetsorganisationerna och nätverken bidrar med den specialistkompetens som erfordras för att nå uppsatta mål.

Utbildningsgruppens presidium och utbildningschefen besöker kontinuerligt medlemskommunernas utbildningsnämnder och motsvarande för att hålla dialogen levande. Vidare står Utbildningsgruppen vid två tillfällen årligen värd för Utbildningspolitiskt Forum, till vilka samtliga regionens utbildningspolitiker inbjuds för att diskutera aktuella frågor på det livslånga lärandets område. Utbildningsgruppen har formulerat en vision, där eleven sätts i centrum, fastställt mål och arbetsformer för verksamheten och implementerat webbaserade system för såväl uppföljning av uppsatta mål som för kontinuerlig benchmarking.

Utbildningssamverkan – ett öppet, gränslöst och tillgängligt utbildningslandskap

Regional gymnasieplanering för gymnasie- och gymnasiesärskolan

Sedan flera år finns ett för svenska förhållanden unikt gymnasiesamarbete i regionen. Gymnasieskolan och Gymnasiesärskolan inom samverkansområdet har öppnats helt, vilket betyder att det samlade utbudet av gymnasieutbildningar är sökbart för alla ungdomar oavsett var de bor i regionen.

Vuxnas lärande

Ett samverkansavtal för vuxnas lärande, med ett antal regionrekryterande yrkesutbildningar, är nu inne på andra året. Ett nyskapande samarbete med arbetslivet har etablerats inför den fortsatta utvecklingen av samverkansavtalet kring vuxnas lärande.

Gemensamma kurser för gymnasieskolorna

Verksamheten med gemensamma kurser inom gymnasieskolan har fallit väl ut och innehållet i dessa kurser utvecklas kontinuerligt. Eleverna kan här välja vissa kurser som kommunerna inte kan starta på grund av för litet elevunderlag i den egna kommunen.

Göteborgsregionens utvecklingscentrum – GRUC

Göteborgs universitet och GR har ett samverkansavtal om ett regionalt utvecklingscentrum (GRUC), där lärarutbildningen/ den lärarutbildningsanknutna forskningen vid Göteborgs universitet och GR tillsammans etablerar och stimulerar goda kontakter med aktörer som har uppdrag, ansvar och intresse för skolutvecklingsfrågor.

Kvalitetssäkring av jämförelsetal inom skolan

Under året har en översyn av framförallt de ekonomiska nyckeltalen genomförts och inrapporteras till SCB. Anledningen till detta uppdrag var att befintliga jämförelsetal innehöll kvalitetsbrister, att det saknades en analys av måtten samt ett forum för erfarenhetsutbyte.

Studie- och yrkesvägledning

GR producerar informationsmaterial inför ungdomarnas val till gymnasieskolan. Vid sidan av detta har genomförts en gymnasieämna för elever, föräldrar, lärare och studie- och yrkesvägledare kallad Gymnasiedagarna, där utbildningar och skolor presenteras.

GR Utbildning på Internet

Politiker, lärare, skolledare och elever har beretts möjlighet att via GRs webbplats på Internet ta del av GRs utbud inom det pedagogiska området. Under året har även ökad interaktivitet eftersträvat med målet att besökare ska kunna bidra med information. Webbplatsens utveckling har varit mycket snabb och 2005 kunde över 450 000 besök räknas in.

Bilder av skolan/kvalitetskartläggning

Arbetet syftar till att samla in uppgifter som visar "bilder" av skolverksamheten i regionen. I satsningen ingår att sammanställa och kommentera befintliga uppgifter, men också att producera eget underlag.

Syftet är att hitta några för regionen viktiga nyckeltal för kvalitet och att undersöka sambandet mellan resurser, resultat och upplevd brukarnytta. Verksamheten vill också kartlägga det som görs på kvalitetsområdet. "Bilderna" är viktiga i arbetet med att nå de av Utbildningsgrup-

pen fastställda utbildningsmålen samt för att löpande kunna följa utvecklingen inom ramen för de samverkansavtal som Utbildningsgruppen hanterar.

Upplevelsebaserat lärande, värdegrund och internationalisering

Detta arbete är i stadig tillväxt och bidrar till skolors vidareutveckling av upplevelsebaserat lärande genom utvecklingsarbete, samordning, stöd och genomförande av konkreta projekt. Exempel på särskilda insatser är:

Riksdagen: På uppdrag av Sveriges Riksdag har GR tagit fram en ny pedagogik för Riksdagens besöksverksamhet för årskurs 9.

Nordiska Ministerrådet: På Bok- och Biblioteksmässan genomfördes ett Levande Bibliotek, i vilket mässbesökare kunde låna en person som representerade olika fördomar i samhället.

EU 2004-kommittén: Under året har det goda samarbetet med EU 2004-kommittén fortsatt och ett stort antal temapass har genomförts ute på skolor.

Gymnasieintagningen Indra – Indranet

Gymnasieintagningen har hand om intagningen för regionens tretton kommuner och samtliga fristående gymnasieskolor. Totalt rör det sig om 59 gymnasieskolor varav 30 är kommunala. Över 13 000 ansökningar finns registrerade i det gemensamma datoriserade intagningssystemet. Av de sökande har 6 400, drygt varannan elev, valt att själv göra sin ansökan via Gymnasieintagningens webbplats Indranet. Antalet besökare på Indranet har ökat från 142 000 till 173 000, vilket motsvarar en ökning med 22 procent.

Under året har en ny webbplats tagits fram som ska underlätta för kommunerna att hantera avhoppet från gymnasieskolan. Syftet är att elevens hemkommun på ett snabbt och smidigt sett ska få information om en av kommunens egna elever avgår från en fristående gymnasieskola eller en annan kommuns gymnasieskola. Systemet kommer att hantera över 60 000 elever.

Målet är att eleverna ska få sitt förstahandsval tillgodosett och att kommunernas gymnasieorganisation ska vara optimalt fylld, dvs. elev och ekonomi står i centrum.

Pedagogiskt centrum – regiongemensamma satsningar på kompetens- utveckling

Pedagogiskt centrum (PC) har erbjudit brukarna, ett brett utbud inom skolutvecklingsområdet. Innehållet tas bland annat fram i samverkan med GRs olika nätverk. Uppdragsutbildning har skräddarsytt för skolor i samtliga GR-kommuner. Utbudet har spänt över hela det livslånga lärandets område. Deltagare från 97 kommuner i Sverige har registrerats.

Aktuell forskning från 11 olika universitet och högskolor har lyfts fram.

Inom ramen för PC genomfördes under 2005 även längre utbildningsprogram för bland annat skolledare, pedagogiska utvecklingsledare, dagbarnvårdare och elevassistenter i särskolan.

Nedanstående utgör ett axplock av de 219 genomförda utbildningarna.

Särskilda studiedagar

GRs återkommande studiedagar ”Kompetensdagarna”, ”Pedagogdagen”, ”Familjedaghemdagen” och ”Inspirationsdagarna” kunde räkna in ett stort antal deltagare. Dessutom arrangerades särskilda studiedagar kring Män i förskolan, En inkluderande skola, Mot brott och förtryck i hederns namn, Människa i riskzon och det kommunala uppföljningsansvaret, IT-plattformar för vuxnas lärande och Hälsofrämjande arbetssätt i skolorna.

Samverkan med Myndigheten för skolutveckling har även skett kring allmänna råd för kvalitet i förskolan liksom kring elevhälsa. En ambition har även varit att lyfta fram arbetssätt och arbetsformer där IT används som ett naturligt verktyg för lärande.

Mässor

Gymnasiedagarna 2005 var de mest omfattande hittills och besöktes av cirka 13 500 grundskoleelever, 3 500 föräldrar, lärare, skolledare och studie- och yrkesvägledare samt 4 000 monterarbetare. För sjätte året i rad erbjöd PC, i samverkan med andra partners, kompetensutveckling för pedagoger under Kunskaps- och Framtidsmässan.

Politiker- och utbildningschefer- forum

För utbildningscheferna har tre temadagar arrangerats kring ledarskap, Gymnasierreformen 2007 och Göteborgsregionen som utbildningsregion nu och i framtiden. Presidierna i de västsvenska kommunerna inbjöds till dialog med ministern för vuxnas lärande, Lena Hallengren. Samtliga utbildningspolitiker inbjöds till hearing om det individuella programmet och den kvalitetsförstärkning som aviseras från och med 2006.

Gymnasierreformen 2007

På uppdrag av Skolverket genomfördes en nationell mötesplats för utbildningschefer och politiker kring reformarbetet inför Gymnasieskolan -07. Ytterligare fyra informationstillfällen med Skolverket ordnades i egen regi. Två utbildningsdagar har haft fokus på lärande på arbetsplatsen och den kommande gymnasiala lärlingsutbildningen.

Specialpedagogik

Specialpedagogik har fortsatt att vara ett prioriterat område och utbudet har ökat framförallt mot förskolan. Exempel på innehåll är konflikthantering, barns psykolingvistiska utveckling, dyslexiscreening för ungdomar och vuxna och neuropsykiatriska funktionshinder. Stor vikt har lagts vid utveckling av språk och läsning med inslag kring aktuell forskning om läs- och skrivsvårigheter. Även kopplingen mellan läsning och matematisk förståelse har uppmärksamats.

Bedömnings- och betygsättnings- kompetens

I samverkan med Regionalt utvecklingscentrum vid Malmö Högskola, Skolverket, Myndigheten för skolutveckling samt forskare vid högskolan i Kristianstad genomfördes fyra utbildningsdagar i Göteborg, Malmö, Sundsvall och Stockholm med cirka 800 deltagare från grund- och gymnasieskola kring bedömning och betygsättning. En utbildningsdag fokuserade på betygsättning i kommunala respektive fristående skolor. Flera uppdragsutbildningar har genomförts.

Koordinator för Idéskolor

Yrkesutbildningsdelegationen och Myn-

digheten för skolutveckling utsåg Pedagogiskt Centrum till koordinator för fyra av de tjugo idéskolor, som under det kommande året ska verka för kvalitetsutveckling av den gymnasiala yrkesutbildningen. Övriga tre koordinatörer är Östsam, Regional utvecklingscentrum vid Malmö Högskola och vid Umeå universitet.

IT-/Media – Läromedelsutveckling

Samtliga dryga 550 kommunala skolor och de flesta friskolor i GR-kommunerna omfattas idag av GRs läromedelservice. Samverkan/sambruk på detta område blir allt viktigare. I en mer och mer IT- och mediaintensiv tid växer betydelsen av relevanta verktyg till stöd för elevens/skolans läroprocesser. Elever förväntar sig kraftfullt IT-/medie-stöd i lärandet och med ökade krav på kostnadseffektiv kvalitet är regiongemensamma satsningar ett sätt att lösa dessa utmaningar.

Läromedelssamordning

Genom regional samordning av läromedel sparar den enskilda skolan både tid och pengar. Samordnade transporter till respektive skola ger dessutom positiva miljökonsekvenser. Under 2005 var regionens samlade bokinköp 48 miljoner kronor.

Läromedelsutställning – Läromedels- information

GR bidrar till läromedelsutvecklingen genom att stimulera pedagogisk debatt och i GRs permanenta utställning exponera flertalet förlagsnyheter på läromedelsområdet. I januari, ägde läromedelsutställningen rum, med 42 utställare och cirka 3 000 besökande pedagoger.

Läromedel – Ljud- och bildbibli- otek

I takt med att medieutbudet blir allt större ökar skolans/pedagogernas behov av råd och stöd vid val av läromedel. För tydlig information och rationella beställningsvägar, utvecklas kontinuerligt en webbaserad beställningstjänst. Huvuddelen av det samlade utbudet utgörs av inköpta filmer, samt bandade TV- och radio-program från UR. Materialet har tidigare distribuerats på video- och kassettband

som nu successivt ersätts med DVD och CD.

Under 2005 uppgick antalet medielån till drygt 190 000, en ökning med 30 procent. Denna medieutlåning är ungefär dubbelt så stor som en årlig utlåning vid en medelstor GR-kommuns huvudbibliotek. Ökningen kan förklaras av de tilltagande behov som både lärare och elever har, när det gäller att göra undervisningen levande och skapa de ”progressiva och spännande läromiljöer av mycket god standard” som Utbildningsgruppen skriver om i sin vision.

Digital distribution

Möjligheterna till ”digital distribution” har ökat i takt med att många skolor fått tillgång till infrastruktur med allt bättre bandbredd. GR har under året, i begränsad omfattning, prövat att distribuera ett urval filmer i så kallad ”strömmande” form, vilket innebär överföring av film via datanät.

Upphovsrätt

I övergången från traditionella analoga media, ljudkassetter och VHS, till dagens digitala, CD-audio, DVD och ”strömmande läromedel” via datanät, följer nya frågeställningar kring upphovsrätt. UR har tillsammans med upphovsmännen och SKL utarbetat ett ramavtal, vilket förutsätts för att skolan ska kunna nyttja inspelat material även i fortsättningen.

Skolbibliotek

GR har under flera år stött erfarenhetsutbyte och samordning kring skolbiblioteksverksamhet genom att erbjuda skolorna inom regionen inspiration, information och kompetensutveckling. Förutom i interna och regionala nätverk har GR medverkat i nationella nätverk för att förbättra den nationella skolbiblioteksstatistiken, kartlägga och finna former för fortbildning och kompetensutveckling för barn-, lärar- och skolbibliotekarier.

Multimediastudion

Inom ramen för Multimediastudion har under året ett antal egna filmer producerats. En del finns för utlåning till regionens skolor och för försäljning till landets AV-centraler/AV/Media-verksamheter, till exempel:

”Att skriva sig till läsning – med datorn”

”Att bygga broar – en film om personligt ombud”

”Västra Götalands Län – A wealth of possibilities”

”Biogas i Lilla Edet – livet efter oljan”

”Digital konst & kultur – en motor för utveckling och innovation?”

”Arbete med att öka kvaliteten i kontakterna mellan skola och arbetsliv”.

Kvalitetsutveckling av kontakterna mellan skolan och arbetslivet

Kvalitetscertifieringsgruppen och pilotskolegruppen

Kvalitetscertifieringsgruppen består av företrädare för näringslivets organisationer samt arbetsmarknadens parter. Gruppens uppgift är att utveckla kvaliteten i skola-arbetslivskontakterna, och den har under året följt pilotskolornas arbete med *Avsiktsförklaringens* kvalitetskriterier. Pilot-skolegruppen, som har bestått av fem grundskolor och fem gymnasieskolor, har haft uppgiften att pröva och omsätta kvalitetskriterierna i praktisk verksamhet. Detta har bland annat resulterat i en uppdatering av *Avsiktsförklaringen* och framtagning av en förkortad version.

Samordningsuppdrag

GR ansvarar sedan 2003 för samordningen av Skola-arbetslivskontakterna för alla grundskolor i Göteborg samt för samordningen av arbetsplatsförlagd utbildning (APU) för gymnasieskolans/vuxenutbildningens omvårdnadsprogram inom GR. Under året har överenskommelser träffats med Mölndals och Härryda kommuner avseende samordning av arbetslivskontakter för grundskolorna. Överenskommelse har också träffats med IV-programmet/Vingagymnasiet om anskaffning och samordning av praktikplatser.

www.Praktikplatsen.se

Praktikplatsen.se hade 47 000 besök under 2005. Elever och lärare kan söka bland cirka 2000 registrerade företag. Cirka 10 000 elever i både grundskola och gymnasieskola/vuxenutbildning har haft möjlighet att söka praktik/APU-platser via Praktikplatsen.

Handledarutbildning

Alla företag/arbetsplatser som erbjuder praktikplatser till grundskoleelever erbjuds handledarutbildning. Under 2005 har 12 utbildningstillfällen erbjudits och 150 handledare har deltagit. GR ansvarar för att utbildningar för APU-handledarna vid omvårdnadsprogrammet kommer till stånd. Fem sådana utbildningar har genomförts för 84 handledare.

Kompetensutveckling för lärare

Forum Skola-arbetsliv är en serie arbetsplatsbesök och föreläsningar/seminarier som arrangerats för lärare. Sammanlagt genomfördes tre föreläsningar och ett seminarium.

Hedersnämmande 2005 – direktkvalificerade 2006

Praktikplatsen.se kvalificerade sig för att delta i tävlingen *Guldlinken* för Bästa E-tjänst. *Guldlinken* anordnas årligen av Statskontoret tillsammans med Sveriges kommuner och landsting och 24-timmarsmyndigheten med flera för att uppmärksamma och premiera webbplatser och tjänster som den offentliga sektorn tillhandahåller på Internet i syfte att förbättra service, tillgänglighet och kvalitet. Praktikplatsen kom på en hedrande andraplats vilket innebär en direktnominering till ICT-tävlingen *Stockholm Challenge Award*, en internationell tävling arrangerad av SIDA, KTH, Ericsson samt Stockholms stad. Finalen är i maj 2006. ● ● ●

Styrgruppen för arbetsmarknad

När det gäller arbetsmarknaden så har Göteborgsregionens kommuner en stark koppling till varandra. Flera faktorer pekar på detta och tydligast är kanske arbetspendlingen. Kommunernas geografiska gränser har ingen avgörande betydelse för arbetskraftens rörlighet. Kan pendlingssavståndet i tid minska ytterligare så blir Göteborgsregionen en ännu mer sammanhållen arbetskraftsregion.

Staten svarar för arbetsmarknadspolitiken, men kommunerna har av flera skäl stort intresse av hur den utformas och drivs. GR-kommunerna är intimt förbundna med varandra när det gäller arbetsmarknaden och dess utveckling. Därför finns det flera motiv för ett kommungemensamt agerande i syfte att öka sysselsättningen och den hållbara tillväxten, minska arbetslösheten och den sociala polariseringen.

Styrgruppen för arbetsmarknad

Styrgruppen utgörs av femton ledamöter och har under året sammanträtt sju gånger. Till två av dessa möten har också medlemskommunernas ordföranden i arbetsmarknadsnämnderna inbjudits för överläggningar.

Styrgruppen ska inom arbetsmarknadspolitiken främst tillvarata och agera utifrån medlemskommunernas intressen, medverka till idé- och erfarenhetsutbyte samt driva regionala projekt. Styrgruppens presidium ingår i rådet för regional utveckling som leder den så kallade rådslagsprocessen. Rådslagen syftar till att med medlemskommunernas fullmäktige diskutera och identifiera viktiga kommungemensamma frågor för Göteborgsregionens utveckling.

Regionala forum

Kommunerna arbetsmarknadschefer möts regelbundet för erfarenhetsutbyte samt för

att bevaka och driva frågor som är av gemensamt, regionalt intresse. Detta forum bereder också vissa frågor för styrgruppen.

Ett annat forum är medlemskommunernas personalchefer. Där diskuteras och drivs främst arbetsmarknadsfrågor som är kopplade till kommunernas rekrytering och anställdas kompetensutveckling. Personalchefgruppen ingår också i projektledningsgrupperna för GRs program för "Framtidens ledare" samt EU-projektet "Samlat GREPP" – Växtkraft Mål 3.

Ett tredje forum är styrgruppen för Valideringscentrum. I styrgruppen ingår representanter från Företagarna, Teknikföretagen, LO, TCO, Göteborgs universitet, BRG, Länsarbetsnämnden och AF-Göteborg, Västra Götalandsregionen samt GR.

Valideringscentrum

Validering är en process som innebär en strukturerad bedömning, värdering och dokumentation samt erkännande av kunskaper och kompetens som en person besitter oberoende av hur de förvärvats.

Arbetsmarknadens parter, flera branscher, utbildningsanordnare, Länsarbetsnämnden BRG med flera är engagerade i verksamheten. Under 2005 har efterfrågan på valideringstjänster ökat markant och målgrupperna är flera, bland annat arbetsökande, sökande till vuxenutbildning och högskola, personer med yrkeskunskap från annat land samt anställda. Validering har nära kopplingar till såväl kompetensutveckling i arbetslivet som till arbetsmarknaden och det livslånga lärandet. Under verksamhetsåret 2005 har drygt 1 100 personer validerats vilket är en ökning med nästan 60 procent jämfört med föregående år. Utöver detta har ett antal utvecklingsprojekt bedrivits i centrals regi. Bland dessa kan nämnas

- valideringskriterier för barnskötare

som vill bli förskollärare – ett samarbete med Borås Högskola, Centrum för flexibelt lärande samt kommunerna Göteborg, Lerum och Borås,

- legitimation.nu – validering och kompletteringsutbildning för sjuksköterskor med utländsk examen med bland annat högskolan i Borås,
- samplanering och gemensam metodutveckling med Region Värmland, Malmö Stad och Kronobergs län,
- förberedelser för att med BRG under 2006 driva och utveckla "Ledningssystem för strategisk kompetensförsörjning",
- deltar i Livskompetens, ett samarbetsprojekt med bland annat Göteborgs Stad, Mölndals Stad, Tjörns och Ales kommun,
- Valideringscentrum har tillsammans med Volvo Cars, Göteborgs Tekniska gymnasium (GTG) och Chalmers utvecklat en valideringsprocess för produktionstekniker inom fordonsindustrin.

Utöver detta har ett europeiskt arbete inletts där Regionen Toscana har sökt ett projekt inom ramen för ESVAC (European Scheme for Validation of competences Leonardo da Vinci-programmet). Partnern i projektet är Valideringscentrum Göteborgsregionen samt intressenter från Wales, Tyskland samt Spanien. Projektet syftar till att utveckla valideringsmetoder i ett gemensamt ramverk. Metoden ska bli ett instrument för överförbarhet/ jämförbarhet av kompetenskrav mellan partnerländerna och samtidigt vara ett utvecklingsunderlag för andra europeiska länder. Slutmålet är att ta fram ett verktyg som kan användas inför ESFs nya programperiod 2007-2013.

Fyra yrkesberedningsgrupper har medverkat i utvecklingen av valideringsarbetet.

Grupperna leds av arbetsmarknadens parter inom respektive bransch. I yrkesberedningsgrupperna är följande yrkesområden representerade; bygg- och anläggning, service, vård, skola och omsorg samt teknik och produktion. Centrals verksamhet är intäktsfinansierad.

Valideringscentrum har funnits som projekt sedan 1998, först med Göteborgs Stad som huvudman och sedan 2004 i GRs regi. Under året har parterna med styrgruppen för arbetsmarknad arbetat fram ett förslag på hur Valideringscentrum kan permanentas. Förslaget behandlas av förbundsstyrelsen under våren 2006.

Hälsa

Personalcheferna i Göteborgsregionen har under året avslutat arbetet med andra omgången av Nyckeltal Hälsa. Den gör en jämförelse möjlig mellan kommunerna när det gäller hälsoläget bland kommunanställda ur flera aspekter. Syftet med arbetet är att jämföra och lära av varandra för att påverka hälsoläget. I arbetet med att främja hälsan på arbetsplatsen har personalcheferna också, tillsammans med FOU i Väst, genomfört en fördjupad studie när det gäller ledarskapets betydelse för arbetsplatsens hälsoläge. Tjugosex arbetsplatser inom vård och omsorg har studerats. Varje kommun fick inför studien välja ut en arbetsplats med högt ohälsotal och en med lågt ohälsotal. Både nyckeltalen och FOU-studien finns dokumenterade i rapporter och har väckt stort intresse från flera håll.

Växtkraft Mål 3 – projekt Samlat GREpp

Hösten 2005 inleddes projekt Samlat GREpp som är en flerårig analys- och kompetensutvecklingsinsats som stöds av EU inom ramen för Växtkraft Mål 3. Cirka femtio arbetsplatser med 1 200 anställda i tolv av våra tretton medlemskommuner deltar. Målgruppen för satsningen är anställda med låg utbildning i kommunerna. Totalt satsar EU Växtkraft Mål 3 nära tjugo miljoner kronor i projektet. GR är projektägare och personalcheferna utgör projektledning på uppdrag av styrgruppen för arbetsmarknad. Processledare är utsedda av alla deltagande kommuner.

Plusjobben

Plusjobben är en arbetsmarknadspolitisk åtgärd som ger möjligheter för kommunerna att anställa arbets sökande som varit utan arbete i mer än två år. De jobb som erbjuds ska vara så kallade kvalitetshöjande och det får inte vara ordinarie arbetsuppgifter. Därför ska de fackliga organisationerna vara överens med arbetsgivarna om vilka jobb som får utföras inom ramen för plusjobben. Målet är att sommaren 2006 ska det finnas 1 500 plusjobb i Göteborgsregionen. Under senhösten 2005 har arbetsmarknadscheferna och personalcheferna i Göteborgsregionen bedrivit ett nära erfarenhets- och informationsutbyte inför satsningen.

Styrgruppen för arbetsmarknad har också haft kontakter med näringsdepartementet när det gäller reformen om friår samt angående offentligt skyddade anställningar (OSA). Styrgruppen har i dessa kontakter även påtalat vikten av att antalet OSA säkerställs vid kommande förändringar i stöd till funktionshindrade.

Ungdomar

Ungdomsarbetslösheten är hög i Göteborgsregionen, liksom i övriga landet. Styrgruppen för arbetsmarknad har gjort medlemskommunerna uppmärksamma på att de kommunala feriejobben är ett mycket viktiga komplement för ungdomar i 16-19-årsåldern, ungdomar som inte själva kan skaffa ett sommarvikariat eller sommarjobb. Under 2005 utökade flera medlemskommuner sin ferieförordning. Styrgruppen för arbetsmarknad har även lyft frågan till sociala styrgruppen om en enhetlig bedömning när det gäller ungdomar under 18 år som feriearbetar, men tillhör ett hushåll som har kommunalt försörjningsstöd. I vissa kommuner får ungdomar behålla sin ferielön ograverad, i andra kommuner avräknas ungdomens ferieinkomst mot hushållets försörjningsstöd. En enhetlig tillämpning gick inte att uppnå.

Överläggningar med medlemskommunerna har skett när det gäller ersättningar till GR-ungdomar som deltar i kommunal ungdomspraktik samt förslag på en nivå för 2006.

Ett pilotprojekt har genomförts med arbetslösa ungdomar inom ramen för EUs Ungdomsprogram. Försöket syftade till att

även arbetslösa ungdomar skulle kunna ges möjlighet till internationella inslag i sin kommunala ungdomspraktik. En grupp ungdomar med ledare från tre medlemskommuner besökte Polen och mötte där ungdomar från Italien, Holland, Tyskland och givetvis Polen kring temat anti-droger.

Ungdomarna fick utvärdera den internationella praktikveckan och alla vittnade om det stora värdet – ur flera aspekter – med besöket. Finansiellt stöd söks nu för att fortsätta arbetet i större omfattning.



Styrgruppen för sociala området

Styrgruppen svarar under GRs styrelse för de sociala frågor som bedöms angelägna att hanteras gemensamt mellan medlemskommunerna. Vid styrgruppens möten deltar också medlemskommunernas socialnämndspresidier eller motsvarande, samt representanter för stadsdelsnämnderna i Göteborg.

Chefsgrupper

Förvaltningscheferna med ansvar för det sociala området träffas regelbundet. Chefsgruppen fungerar som ett forum för information och erfarenhetsutbyte, men tar även praktiska initiativ i olika frågor. Medlemskommunernas chefer inom individ- och familje-, handikapp-, och äldreomsorg träffas i sina respektive nätverk. Dessa syftar till erfarenhetsutbyte och fördjupat samarbete i strategiska frågor. FoU i Väst deltar regelmässigt i de olika nätverkens möten.

Kommunförbunden i Västra Götaland

GR har ett nära samarbete med övriga kommunförbund i Västra Götaland, liksom med VästKom.

Arbete inom fem huvudområden

Styrgruppen för sociala området hade för 2005 pekat ut fem huvudområden, inom vilka olika aktiviteter utvecklats. Dessa huvudområden beskrivs nedan.

1. Regional samverkan och utveckling

LSS

Kostnaderna för LSS har under 2005 ökat på ungefär samma sätt som tidigare år, alltså i genomsnitt med drygt tio procent. Till de generella problemen med kostnadsökningarna kan läggas avsevärda problem med att kunna förutsäga effekterna av den statliga LSS-utjämnningen.

Den sociala styrgruppen har tagit upp dessa frågor i skrivelser till Finansdepartementet. Dels i en skrivelse som tar upp det angelägna i att underlagen som används i beräkningarna av LSS-utjämnningen ska vara så aktuella som möjligt, dels i en skrivelse som tar upp oförutsägbarheten av utfallet i LSS-utjämnningen. Redan tidigare har styrgruppen i en skrivelse till Socialdepartementet tagit upp de brister i regelsystemet som gör att den schablonersättning per timme som betalas ut för personlig assistans, kan användas till annat än just personlig assistans.

Regeringen har sedan dess tillsatt Assistanstkommittén, i vars uppdrag bland annat ingår att se till att utbetalda assistansmedel används för sitt rätta ändamål. Vidare har regeringen tillsatt en utredning som ska se över systemet för LSS-utjämnning, bland annat om målet med systemet uppnåtts och om systemets utformning ger rättvisa resultat.

Översyn av Primärvårdsavtalet

I samband med bildandet av Västra Götalandsregionen slöts ett avtal om gränssnittet mellan kommunerna och regionen, när det gäller hälso- och sjukvården, det så kallade Primärvårdsavtalet. Samrådsorganet bestående av VästKoms styrelse och Västra Götalandsregionens styrelse har nu beslutat att göra en översyn av detta avtal. I detta arbete är GR engagerat, bland annat genom att utse kontaktpersoner och deltagare i projektorganisationen.

Samordnad vårdplanering

Kommunikationerna mellan sjukhus-primärvård-kommun när det gäller utskrivningsklara patienter har fram till nu huvudsakligen skett via fax. Detta är ett både tidskrävande och osäkert sätt att kommunicera. Under 2005 startade projektet *Samordnad vårdplanering*. Avsikten är att införa en elektronisk kommunikationsplattform för regionen och kommunerna. Som bas för rutinen ligger en *katalog* med uppgifter på samtliga personer inom region och kommuner som kommer att använda sig av den nya rutinen. På samma sätt som när det gäller översynen av primärvårdsavtalet, utses kommunernas representanter i projektorganisationen via GR.

Rekommendationer och policier

Efter förslag från styrgruppen har Göteborgsregionens förbundsstyrelse beslutat rekommendera medlemskommunerna att

- tillämpa enhetliga riktlinjer för ersättning till kontaktpersoner och stödfamiljer enligt SOL och LSS,
- godkänna riktlinjer för kommunerna och regionen i Västra Götaland om samverkan kring barn och ungdomar med sammansatt psykisk/psykiatrisk och social problematik.

Samarbetet mellan barn- och ungdoms-

psykiatrin, SiS, GryningVård AB och kommunerna i Västra Götaland kring barn och unga på institution har förtydligats i ett särskilt styrdokument.

Översyn av ungdomsmottagningarna i Västra Götaland har slutförts och resulterat i ett gemensamt förslag till styrdokument.

Styrgruppen har föreslagit GRs styrelse att rekommendera medlemskommunerna att godkänna

- policydokument som reglerar sjukgymnasters och arbetsterapeuters habiliteringsansvar på bas- respektive specialistnivå för vuxna personer i Västra Götalands län,
- riktlinjer för förskrivning av personliga hjälpmedel.

Remissvar och yttranden

Styrgruppen har i skrivelse till Socialdepartementet tagit upp de administrativa och praktiska problem statens modell för ansökan om de så kallade Miltonpengar inneburit. Det gäller bland annat brister i informationen, den korta tidplanen och även statens styrning av den interna kommunala beslutsordningen.

Gemensam verksamhet

GRs medlemskommuner har gått samman och efter ett gemensamt urvalsförfarande beslutat anvisa ett antal utbildningsanordnare, som erbjuder föreskriven föräldrautbildning inför adoption.

Genom ett samarbetsavtal finansierar GRs kommuner en socialsekreterare knuten till länskriminalens narkotikarotel. Nuvarande avtal omfattar åren 2004-2006.

Under år 2005 har Länsstyrelsen tagit initiativ till utvecklad och förstärkt myndighetssamverkan kring det drogförebyggande arbetet. Styrgruppen har beslutat delta i detta samarbete.

Kommunerna som köpare av institutionsvård

Medlemskommunerna har fortsatt sitt arbete i syfte att bli bättre beställare av institutionsvård. Under 2005 har barn- och ungdomsinstitutioner inklusive GryningVård AB och Statens Institutionsstyrelse bjudits in till en dialogdag och en manual för vårdupphandling har tagits fram. Behovet av institutionsvård inventeras årligen.

2. Medborgarkraft

För att öka kunskapen om alternativa aktörers roll inom det sociala området har under året forskare och frivilligorganisationer bjudits in till styrgruppen, för att berätta om den så kallade tredje sektorns roll och möjligheter och även om volontärverksamhet.

3. Uppföljning och utvärdering

Nyckeltal

Kommunerna har en tydlig strävan att bli mer effektiva i sin produktionen av tjänster. Ett viktigt inslag i den utvecklingen är framtagandet av olika nyckeltal. Här får medlemskommunerna möjlighet att jämföra sig med varandra, både vad gäller kostnaden per producerad tjänst, och vad gäller den mix av tjänster man erbjuder. Genom den gemensamma arbetsinsatsen, när nyckeltalen tas fram, sker också en mycket värdefull *benchmarking*, ett ömsesidigt lärande. Nyckeltalen har därmed blivit ett självklart och återkommande sätt att följa upp verksamheten.

Enligt beslut i styrgruppen ska nyckeltalsrapporter tas fram årligen för försörjningsstöd, IFO- och LSS-områdena, medan för äldreomsorgen en rapport utarbetas vartannat år.

Under år 2005 har *Nyckeltal IFO 2004*, *Nyckeltal LSS 2004* samt *Försörjningsstöd 2004* publicerats. För äldreomsorgen utarbetas nästa rapport under år 2006.

Rapporten *Välfärdsbilder i Göteborgsregionen* ska enligt styrgruppsbeslut tas fram vartannat år. Under 2005 publicerades de regionala välfärdsbilderna för fjärde gången sedan 1997.

Dessutom har under året presenterats en analys med erfarenheter från arbetet med Nyckeltal Äldreomsorg åren 1999-2003.

Inventeringar och kartläggningar

Under året har följande inventeringar och kartläggningar redovisats för styrgruppen:

- behovet för personer med så kallade komplexa diagnoser,
- förekomst och konstruktion av hemvårdsbidrag/anhörigbidrag hos medlemskommunerna,
- omfattningen av sommarboende från

annan kommun som erhåller hemtjänst i sommarkommunen.

4. Regional utveckling och planering

Styrgruppen för sociala frågor har under året följt arbetet med rådsrådet och regional utvecklingsplanering som bedrivits inom GR.

5. Kunskapsförsörjning

Mötesplatser

I medlemskommunerna utförs ett engagerat och utvecklande arbete inom det sociala området. Det är viktigt att detta lyfts fram och uppmärksammas även utanför den egna kommunen. Sedan några år tillbaka anordnar GR så kallade Mötesplatser för personalen inom socialtjänsten. På ett mötesplatsarrangemang visar medlemskommunernas personal upp sin verksamhet för kollegor från andra kommuner. Detta sker både i form av utställningar och seminarier. Mötesplatserna har blivit mycket uppmärksammade genom att stora personalgrupper från olika kommuner får möjlighet att träffas över gränserna, visa upp sin verksamhet och utbyta erfarenheter.

Under 2005 genomfördes *Mötesplats Funktionshinder* och *Mötesplats IFO* med 800 respektive 300 deltagare.

Särskilda satsningar

- GR har tillsammans med Västra Götalandsregionen berett ansökningarna från medlemskommunerna till de så kallade Miltonpengarna. Ansökningarna har sedan strukturerats till en samordnad ansökan inom given ekonomisk ram från GR-kommunerna.
- Med stöd av medel från den nationella satsningen Kompetensstegen samordnar GR ett antal utvecklingsprojekt för medlemskommunerna.
- Under året har kommunerna i samarbete med Västra Götalandsregionen startat en gemensam kompetensutveckling för att implementera gemensamma riktlinjer om samverkan för barn och unga med sammansatt psykisk/psykiatrisk och social problematik. Utbildningen finansieras genom medel från Nationell psykiatrisamordning.

- 2005 startade GR en flerårig satsning på en gemensam och tvärprofessionell kompetensutveckling för personalgrupper inom skola-socialtjänst-fritid, som anknyter till kommunernas utvidgade uppföljningsansvar för ungdomar upp till 20 år.
- På uppdrag från länsstyrelsen i Västra Götaland har en särskild satsning gjorts på utbildningar om kvinnofrid och hedersrelaterat våld.

Samverkan med universitet och högskola

Under 2005 avslutades ett samverkansprojekt med utbildningsanordnare på högskolenivå inom det sociala området – sjuksköterskor och socionomer. Projektet har bidragit till att förtydliga kompetenskraven för sjuksköterskor och socionomer i kommunerna och en struktur för fortsatt samverkan har lagts fast. ● ● ●

REGIONAL KOMPETENS-UTVECKLING

GRs uppgift är att komplettera och stödja kommunerna med kompetenshöjande insatser, att sprida idéer, stimulera till erfarenhetsutbyte och medverka till en gemensam plattform för debatt och framtidsbilder. En viktig byggsten i denna uppgift är att arrangera utbildningar, konferenser och seminarier. Inriktningen på dessa är

- öppna kurser och konferenser med aktuella teman och nyheter,
- uppdragsutbildningar där en eller flera kommuner är beställare,
- längre utbildningar ofta i samarbete med högskola och universitet samt
- ”mötesplatser” som arrangeras av och med medlemskommunerna där man själv svarar för seminarier, workshops och utställningar som speglar utvecklingen inom olika verksamhetsfält.

Inom ramen för avdelning GR Kompetens uppdrag genomfördes under året 165 olika arrangemang vilket är drygt 40 procent fler än året innan. Uppdragen från medlemskommunerna ökade markant. Totalt deltog 8 250 personer och 65 procent av dessa kom från Göteborgsregionen. Ytterligare ett stort arrangemang, ”Visst funkar det”, genomfördes i anslutning till Kvalitetsmässan. Arrangemanget utfördes på uppdrag av FOU i Väst och Västra Götalandsregionen och besöktes av drygt 3 500 personer.

Utöver de arrangemang som nämnts under verksamhetsrubrikerna sociala området, arbetsmarknad och EU har också kompetensutveckling anordnats inom Teknik/Miljö/Hållbar utveckling och de tvärsektoriella områdena Ledarskap och Medarbetarskap samt Ekonomi/Juridik/Administration. Större arrangemang med fler än 250 deltagare som genomfördes under året var bland annat:

- Mötesplats IFO på Stora Teatern
- Framtidskonventet på Världskulturmuseét
- Mötesplats Funktionshinder
- Upptaktskonferens inför Kompetensstegen
- Föreningen Sveriges Socialchefers Rikskonferens

Det gångna ”kompetensåret” har varit ett mycket bra år, både besöks- och arrang-

emangsmässigt. Verksamhetsmässigt har det varit ett av de mest omfattande åren sedan GR startade 1995. Verksamheten är helt och hållet intäktfinansierad.

Utvärderingar av genomförda utbildningar och kurser visar att deltagarna generellt anser att GR har ett bra utbud. Möjligheterna att möta kollegor över kommungränserna i olika utbildningssammanhang skattas högt, då man också får tillfälle till erfarenhetsutbyte och jämförelse.

Under hösten inleddes planeringen av fyra stora arrangemang som ska genomföras under 2006 och 2007. Dessa är:

- Samlat GREpp, en Spridningskonferens,
- Konferens Kompetensstegen med Socialstyrelsen,
- Vid två tillfällen Mötesplats IFO och Mötesplats Hälsa, båda på Stora Teatern.



FoU i Väst

I februari 2005 beslöt GRs förbundsstyrelse att förlänga avtalet för FoU i Väst till och med 2009, utifrån den verksamhetsinriktning som den sociala styrgruppen tagit fram i dialog med medlemskommunernas socialnämndspresidier. Västra Götalandsregionen, länsstyrelsen och Socialstyrelsen är medfinansierare av FoU i Väst.

En av FoU i Västs huvuduppgifter är att stärka ett regionalt lärande och att vara en mötesplats för politiker, medarbetare, chefer och forskare inom GR-området kring vardagsnära forskning. Projekt som har brukarperspektiv och/eller belyser samverkan har hög prioritet. Studier och utvärderingar genomförs av forskare och/eller medarbetare i kommunerna och Västra Götalandsregionen. Kunskaper sprids genom seminarier, rapporter, webbplats och olika nätverk.

Utifrån de huvudområden som den sociala styrgruppen pekat ut redogörs nedan för några av de FoU-projekt som pågått under året. En utförligare verksamhetsberättelse finns på www.fouivast.com.

Samverkan och samarbete

Det mesta av det som gjorts vid FoU i Väst under 2005 har berört frågor om samverkan och samarbete. En utvärdering av *Ung och Trygg i Göteborg*, en satsning för att motverka kriminalitet bland unga, där polis, åklagare, socialtjänst, skola och bostadsföretag deltar, pekar på att samverkan ofta är självklar på en policynivå, men att problem uppstår i det praktiska arbetet. Det behöver finnas tydligt uttalad legitimitet för samverkansambitionerna. Med utvärderingen som grund har de olika parterna i *Ung och Trygg*-satsningen fått konkreta synpunkter på vad som behövs för att insatserna och samarbetet mellan parterna ska kunna bli ännu bättre.

Barn och ungdomar med stora behov av

stöd leder i allmänhet till att många aktörer involveras. FoU medverkade under 2005 till en dialog på temat skola för institutionsplacerade barn. Det visar sig att samarbetet institution-skola-socialtjänst behöver förbättras. Gryning Vård AB prövar arbetssättet MSMT (multisystemisk terapi), som syftar till kortare institutionsplaceringar genom att i hög grad involvera familj och skola, och FoU i Väst utvärderar.

Under året startade en FoU-cirkel på temat Svåra vårdnadstvister med deltagare från familjerätt, barnavård och skola i många GR-kommuner. Tillfälle gavs till reflektion över olika aktörers arbetssätt för att stärka och skydda barnen.

FoU i Väst driver tillsammans med övriga GR ett utvecklingsarbete för ungdomar som befinner sig i riskzon för sociala problem.

En FoU-cirkel för att fördjupa kunskapen om stöd till personer med såväl missbruksproblem som psykiska funktionshinder avslutades under året. Deltagarna kom från kommuner, hälso- och sjukvård samt kriminalvård.

Inom ramen för *KOALA*-gruppens samarbete (Sahlgrenska Universitetssjukhuset, primärvården i Göteborg, VG-regionens läkemedelskommitté, Göteborgs universitet, Apoteket AB och FoU i Väst) påbörjades en pilotstudie om äldres användning av läkemedel. Särskilt fokus läggs på de äldres upplevelser av vad som händer när ansvaret för deras läkemedel flyttas mellan olika huvudmän.

FoU i Väst är värd för ett nätverk för samverkan kring palliativa patienter, där representanter från kommun, primärvård, länssjukvård och Sahlgrenska akademien ingår. Nätverket tar bland annat initiativ till aktiviteter för att öka kunskapen inom området.

Äldre personers många gånger komplexa

och sammansatta behov av stöd och vård ställer höga krav på samverkan mellan vårdgivare. FoU i Väst utvärderar *ÄldreLot-sen* och *Äldrecentrum*, två exempel på samarbete mellan Göteborgs Stad, Sahlgrenska Universitetssjukhuset och Primärvården i Göteborg.

Tillsammans med Västra Götalandsregionen och ÄldreVäst Sjuhärad arrangerades utställningen *Visst funkar det!* på Kvalitetsmässan. En mängd exempel på fungerande samverkan presenterades.

Medborgarkraft och brukarmedverkan

– *Mellanrummet är jättebra. Här behöver jag aldrig vara rädd... Här är som själva himlen.*

Så säger en besökare på en lokal träffpunkt för människor med psykiska funktionshinder i en utvärdering som genomförts av FoU i Väst. Utvärderingen pekar på att mötesplatser av detta slag är värdefulla för att minska social isolering, men de ersätter enligt besökarna inte det individuella boendestödet.

I produktionen av en rapport och en film om den nya yrkesrollen personligt ombud för personer med psykiska funktionshinder deltog flera brukare och personer från brukarorganisationer.

Under 2005 avslutades utvärderingen av det så kallade *NESE*-projektet (Ny Social Ekonomi), ett EU-projekt i nordöstra Göteborg som syftade till att utveckla samsarbetsformer mellan social ekonomi och offentlig verksamhet. Utvärderingen visar att projektet utmanade de etablerade strukturerna och organiseringen av välfärdsproduktionen. Den visade samtidigt på möjligheter till utveckling av strukturer för framtida produktion av välfärd.

I Härryda kommun drivs EU-projektet *URBAL* inom socialtjänsten. Syftet är att utveckla strategier och samsarbetsformer

mellan organisationer i tätort och på landsbygd, skapa nätverk, mötesplatser och nya icke-institutionella former för service och omsorg samt strategier för kommunal ledning av denna inriktning. FoU i Väst/GR utvärderar projektet.

En studie om kommunalt stöd till ideella organisationer genomfördes i samarbete med Socialstyrelsen.

På uppdrag av Föreningen Handikappforskning i Väst (HafV) startade FoU i Väst ett treårigt projekt vars syfte är att stimulera till att handikappforskning i större utsträckning utgår från ett medborgarperspektiv. Projektet ska belysa aktuell handikappforskning och lyfta fram nya angelägena frågeställningar.

Uppföljning/utvärdering

Värdet och nyttan av olika insatser har belysts i många FoU-arbeten. Ett sådant exempel är utvärderingen i Göteborg av bostadsanpassningsbidragen. Mycket få studier har tidigare gjorts inom området och resultaten bidrar till ökade kunskaper om den många gånger sammansatta problembild som ansvariga politiker och tjänstemän har att hantera. Resultaten visar bland annat att anpassningarna har en avgörande betydelse för att en funktionshindrad person ska kunna bo kvar i sin bostad. Ett annat exempel är en utvärdering där insatser för ungdomar med svåra beteendeproblem jämförs. MST (multisystemisk terapi), som är en intensiv behandlingsinsats under kort tid i den unges närmiljö, jämförs med sådana insatser som socialtjänsten vanligtvis ger.

FoU i Väst har under året lämnat handledningsstöd till verksamheter som planerar och genomför uppföljning eller utvärdering. Vad en så kallad utvärderingsverkstad innebär uttrycker en deltagare så här:

– Att olika kommuner samlas och lär av varandra. Att få en inblick i andra kommuners verksamhet. En rolig och intressant kunskapsform.

I samband med den statliga satsningen Kompetensstegen ser många kommuner FoU i Väst som en naturlig samarbetspartner vad gäller utvärdering. På uppdrag av Socialdepartementet har FoU i Väst i samarbete med flera GR-kommuner tagit fram en utvärderingsmanual som finns på Kom-

petensstegens nationella webbplats.

Hemlöshetssatningar i Göteborgs Stad har följts av FoU i Väst. En insikt från hemlöshetssatningen i SDF Bergsjön är att det behöver bli tydligare vad som är rimligt för socialtjänsten att ta ansvar för när det gäller bostäder.

Kunskapsförsörjning och kompetensutveckling

FoU i Väst ska bidra till stärkta läroprocesser inom GR och VG-regionen så att verksamheterna ska kunna utvecklas. Utvärderingar av FoU-stipendier och FoU-cirklar under året visar att fördjupningsarbeten som genomförs av medarbetare får konsekvenser för verksamhetsutveckling på arbetsplatserna. Så här säger en medarbetare som haft ett FoU-stipendium:

– För mig har det ändrat hela mitt förhållningssätt och mina värderingar ... och förhoppningsvis har jag själv blivit lite ödmjukare ...

Under 2005 genomfördes studien *Ledarskap och sjukfrånvaro*. Studien fick stor medial uppmärksamhet och många kommuner använder sig av rapporten i sitt fortsatta arbete med att minska sjukfrånvaron och utveckla stödet till cheferna.

För att stödja undersköterskor och vårdbiträden att arbeta med vardagsrehabilitering har ett studiematerial, *Aktivitet och självständighet*, tagits fram.

Under året har ett femtiotal medarbetare deltagit i FoU-cirklar, till exempel på teman som *Boendestödjare – ett yrke under utveckling!* och *Kritiska händelser i bostadsanpassningarnas värld*, en cirkel utifrån resultaten av studien *Nyttan och värdet av bostadsanpassningar*.

Under 2005 har ett tjugotal rapporter publicerats. Över 1 500 personer från alla medlemskommuner, samtliga stadsdelar i Göteborg och cirka 60 arbetsplatser inom Västra Götaland har deltagit i seminarier och konferenser. Ytterligare personer har deltagit i referensgrupper eller läsgrupper som kopplas till alla större studier. En länskonferens med totalt 600 deltagare om en kunskapsbaserad socialtjänst anordnades tillsammans med Socialstyrelsen, kommunerna, FoU-enheterna i länet, universitetet och länsstyrelsen. FoU i Väst har också tecknat ett avtal med IMS (Institutet för

utveckling av metoder i socialt arbete) vid Socialstyrelsen om att verka för spridning av den kunskap som kommer fram i de effektstudier och forskningsöversikter som framställs där.

Regional utvecklingsplanering

I regionplanering är kommunikationer strategiska. Under 2005 påbörjades utvärderingen och stödet till *KOLLA*-projektet i Göteborg, vars syfte är att öka tillgängligheten i kollektivtrafiken för personer med funktionshinder.

Hur kan kunskaper om äldres och funktionshindrades behov tas till vara vid bostadsplanering? En större konferens om bostadsförsörjning, planering och byggande planeras i samarbete med olika regionala planeringsorgan.

FoU i Väst har också under året deltagit i rådslagsarbetet. ●●●

Styrgruppen för Framtidens Ledare

GRs satsning på ledarförsörjningsområdet har rönt stort nationellt intresse och flera kommuner och regioner satsar nu på liknande program med GRs aktiviteter som förebild.

Genom den regionala satsningen, Framtidens Ledare, möter GR en av regionens stora och viktiga utmaningar. Goda förutsättningar för ledarskap är en central framtidsfråga inte minst inom kommunsektorn som står inför ett omfattande generationsskifte.

Framtidens Ledare syftar till att

- marknadsföra arbete och ledarskap inom kommunal/offentlig verksamhet i skola, universitet och högskola,
- förbereda och utveckla blivande ledare,
- ta vara på kompetens hos nuvarande ledare och specialister,
- skapa en gemensam arbetsmarknad och stimulera till ökad rörlighet,
- lyfta fram jämställdhets- och mångfaldsperspektiven.

De projekt som idag ingår i satsningen är:

- Traineeprogram,
- Program för Blivande Ledare,
- Mentorskap och mentorutbildningar,
- Andra ledarutbildningar av mer generell kompetensutvecklingskaraktär.

Traineeprogram

Under våren 2005 avslutade 17 personer traineeprogrammet. Ett nytt reviderat program kommer att starta i januari 2006 med ytterligare 17 traineer.

Blivande ledare

Blivande ledare vänder sig till presumtiva ledare i medlemskommunerna, vilka under drygt ett år genomgår ett gemensamt utvecklingsprogram som omfattar omkring 25 utbildningsdagar. Under våren 2005 påbörjade 26 nya deltagare programmet.

Den nionde omgången av Blivande ledare startar våren 2006.

Mentorskap och mentorutbildningar

En ny, omarbetad mentorutbildning kommer att genomföras våren 2006. Motiven till satsningen är att

- många av de nuvarande ledarna i Göteborgsregionens kommuner närmar sig pensionsåldern och måste ersättas av unga,
- allt fler nya/unga ledare anser att mentorskap är ett gott stöd i arbetet,
- många erfarna ledare finner en tillfredsställelse i att handleda unga ledare,
- de erfarna ledarna har själva stort utbyte i sitt arbete av möten mentor-adept.

Som en service för medlemskommunerna har GR upprättat en slags "mentorbank" inom ramen för Framtidens Ledare. I denna bank kan man anmäla sitt intresse både som mentor och adept.

Ledarskapsdag

Höstens ledarskapsdag ägde rum i november månad i Göteborg. Temat var "Etik och ledarskap". Inbjuden gästföreläsare var professor Stefan Einhorn. Drygt 100 personer deltog i ledarskapsdagen och utvärderingen vittnar om att dagen var mycket uppskattad.

Utvärdering

En ny utvärdering, om var de tidigare traineerna och Blivande ledarna nu arbetar och vilken typ av uppdrag de har genomfördes under året.

Marknadsföring

Marknadsföring av kommunalt och offentligt ledarskap samt information om

programmen inom ramen för Framtidens Ledare sker till stor del på egen webbplats (www.grledare.to).

Informationsmaterial om Framtidens Ledare uppdateras och utvecklas kontinuerligt.

KSau-besök

Ledamöter i Styrgruppen och projektledare har fortsatt med besöken i medlemskommunernas Kommunstyrelser. Besökens syften har varit att

- kort rekapitulera kring satsningen och dess syften,
- redovisa uppföljningen som Trygghetsfonden finansierat,
- inhämta synpunkter för det fortsatta arbetet i projektet,
- diskutera "demografiska" förhållanden i kommunernas personalstyrka inte minst avseende ledare. ● ● ●

EU och internationellt arbete

GRs EU-arbete har en stödande funktion till medlemskommunerna i frågor kopplade till GRs verksamhetsområden. I dag finns i samtliga medlemskommuner en medvetenhet om värdet av EU. Vårt EU-medlemskap behandlas nu i olika former i medlemskommunernas strategiska dokument eller visioner. GRs EU-arbete inriktas på att utveckla, planera och genomföra kompetensutvecklingar kopplade till EU-frågor, fungera som katalysator, rådgivare och vägledare för GRs interna verksamheten och för medlemmarna, samt svara för omvärldsbevakning utifrån ett EU-perspektiv. West Sweden är med fokus på projektutvecklingen i EU en viktig samarbetspartner för GR.

Politisk ledning

GRs förbundsstyrelse leder arbetet och GRs EU-arbete ska bidra till tillväxt och utveckling. Europeiseringen ska genomföra GRs ordinarie verksamhet och ses som en del i den regionala utvecklingen.

Nätverk

I Göteborgsregionens internationella nätverk ingår medlemskommunernas EU-samordnare eller motsvarande funktion. Nätverkets huvudsakliga inriktning är att vara sektorsövergripande med inriktning på EU-frågor.

GR har deltagit i det så kallade RIN-nätverket (regionalt internationellt nätverk). Ett erfarenhets- och samarbetsnätverk för näringslivet, högskolor, universitet och offentlig sektor i Västra Götalandsregionen. GR representeras regionalt i Interreg IIIB, Nordsjöprogrammets tjänstemannanätverk och partnerskapet för Växtkraft Mål 3.

Nationellt har GR ingått i Internationella Programkontorets skolnätverk och Ungdomsstyrelsens nätverk för internatio-

nellt ungdomssamarbete. Dessa nätverk fungerar som myndigheternas förlängda arm ut i regionen. I samarbete med Programkontoret och Ungdomsstyrelsen har GR genomfört seminarier och utbildningar.

Uppdrag

Under året har GR genomfört ett uppdrag från Ungdomsstyrelsen om att utveckla en utbildningsmodul inom EUs Ungdomsprogram. Tillsammans med nio andra organisationer i Västsverige har GR arrangerat ett kontaktseminarium inom samma program. Totalt deltog 45 personer från 15 olika länder.

På uppdrag av styrgruppen för arbetsmarknad har GR startat ett samlingsprojekt kallat "Samlat Grepp" inom Växtkraft Mål 3 med inriktning på kompetensutveckling för lågutbildad personal. Totalt medverkar 12 kommuner, över 50 resultatenheter och 1 200 anställda i medlemskommunerna. Projektet pågår mellan 2005-2007.

På uppdrag av arbetsmarknadscheferna har en grundutbildning kring EUs Ungdomsprogram genomförts för arbetsmarknadshandläggare. Ett kommungemensamt ungdomsutbyte med arbetslösa ungdomar har realiserats under hösten 2005. Dessa båda insatser syftar till att öka de internationella inslagen i de kommunala ungdomsprogrammen.

Under sommaren genomförde Oxford Brookes University, Ale kommun och GR projektet "Young Entrepreneurs in New Europe". Detta internationella projekt vill utveckla kreativt tänkande och entreprenörskap bland unga människor.

Kompetensutveckling

Utbildningar, seminarier och arrangemang

GRs utbud av kompetensutvecklingsinsatser kring EU-frågor tilldrar sig stort intresse och många deltagare. Under hösten startade GR en seminarieriserie kallad "Vart är EU på väg?" som vände sig till tjänstemän och förtroendevalda i medlemskommunerna. Konferensen "EU på schemat" i hösten 2005 lockade över 100 personer.

För femte året i rad genomfördes Europaveckan i Göteborgsregionen, där elva av medlemskommunerna medverkade. En gemensam simuleringsdag kring att starta EU-projekt blev mycket lyckad. Under veckan hölls ute i kommunerna många spännande debatter och diskussioner med Europafrågor i fokus. ● ● ●

Bokslut 2005

Förvaltningsberättelse GR

Styrelsen för Göteborgsregionens kommunalförbund (GR), organisationsnummer 222000-0265, avger härmed årsredovisning över verksamheten i kommunalförbundet för år 2005, kommunalförbundets 32:a verksamhetsår.

Verksamhet

Göteborgsregionens kommunalförbund har följande tretton medlemskommuner: Ale, Alingsås, Göteborg, Härryda, Kungsbacka, Kungälv, Lerum, Lilla Edet, Mölndal, Partille, Stenungsund, Tjörn och Öckerö.

Syftet med GR är att som organ för regionen tillvarata medlemskommunernas gemensamma intressen bland annat genom att

- skapa nätverk, sprida idéer och stimulera till erfarenhetsutbyte,
- svara för planering av regional karaktär,

- aktivt bevaka regionens intressen genom uppvaktningar, remissyttranden etc,
- driva gemensamma utvecklingsprojekt tillsammans med medlemskommunerna,
- samordna och stödja kommunerna med kompetenshöjande insatser,
- medverka till en gemensam plattform för omvärldsorientering, debatt och förmedling av framtidsbilder,
- erbjuda service/sambruk på områden där den enskilda kommunens resurser är otillräckliga.

GR är regionplaneorgan efter förordnande av regeringen.

Ordinarie förbundsfullmäktigesammanträde ägde rum på Ullevi konferenscenter den 14 juni 2005. Fullmäktige består av 91 ledamöter.



Folkmängd 051231 och förändring i GRs medlemskommuner 2005

KOMMUN	05.12.31	04.12.31	FÖRÄNDRINGAR 2005	
ÅLE	26.405	26.288	+ 117	(0,5%)
ÅLINGSÅS	36.010	35.761	+ 249	(0,7%)
GÖTEBORG	484.942	481.410	+ 3.532	(0,7%)
HÄRRYDA	32.049	31.676	+ 373	(1,2%)
KUNGSBACKA	69.817	68.696	+ 1.121	(1,6%)
KUNGÄLV	38.703	38.257	+ 446	(1,2%)
LERUM	36.506	36.224	+ 282	(0,8%)
LILLA EDET	12.889	12.902	- 13	(-0,1%)
MÖLNDAL	58.234	57.752	+ 482	(0,8%)
PARTILLE	33.543	33.281	+ 262	(0,8%)
STENUNGSUND	22.947	22.742	+ 205	(0,9%)
TJÖRN	15.022	15.019	+ 3	(0,0%)
ÖCKERÖ	12.231	12.147	+ 84	(0,7%)
Summa	879.298	872.155	+ 7.143	

Källa: SCB 060214

Resultat GR 2005

Totalt uppvisar verksamheten ett resultat med ett överskott på 1 702 kkr. Överskottet motsvarar 1 procent av omsättningen. Jämfört med budgeten (resultat +/- 0) för 2005 är resultatet 1 702 kkr bättre. Resultatet beror främst på en differens mellan budgeterade och faktiska personalkostnader. Bland annat har sjukfrånvaron varit lägre än budgeterat. Verksamheten består av en medlemsfinansierad och en alternativfinansierad del (se not 1 och 2).

Enligt beslut i GRs styrelse den 24 februari 2006 kommer verksamhetens överskott att disponeras enligt följande: 1 mkr ekonomiskt i stöd till Universeum och 200 kkr för utbetalning av ekonomiskt stöd till Europa Direkt Västsverige, 302 kkr läggs till eget kapital och 200 kkr avsätts till oförutsedda utgifter 2006.

Verksamhetens intäkter

Verksamhetens intäkter uppgick till 186,9 mkr (176,7 mkr år 2004). Omsättningen var något högre än budget. Av omsättningen (not 1) avser 34,3 mkr medlemsavgifter, 24,6 mkr medlemsavgifter för vidaretransfererade bidrag och 128 mkr övriga intäkter. Medlemsavgifterna baseras på medlemskommunernas invånarantal. Under åren 2001 och 2002 höjdes medlemsavgiften stegvis från 37,61 kr/inv till 78,76 kr/inv beroende på dels ökad avgift till BRG till 20 mkr, dels på nytillkomna uppgifter, bland annat såsom kommunförbund. I figur "Medlemsavgiftens fördelning" visas i vilka proportioner medlemsavgiften 2005 använts till GRs verksamhet respektive vidaretransfererats som bidrag.

År 2002 gjordes en förstärkning av engångskaraktär av GRs egna kapital på 9

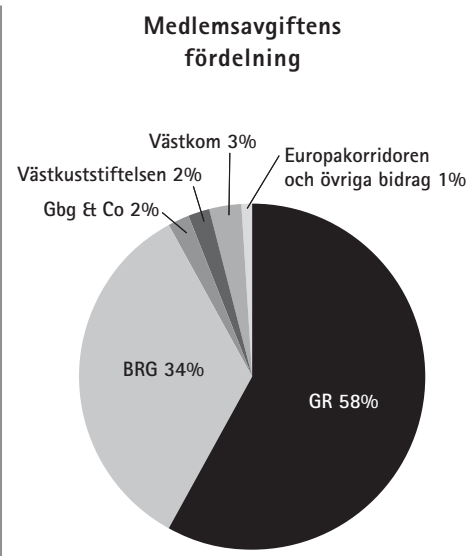
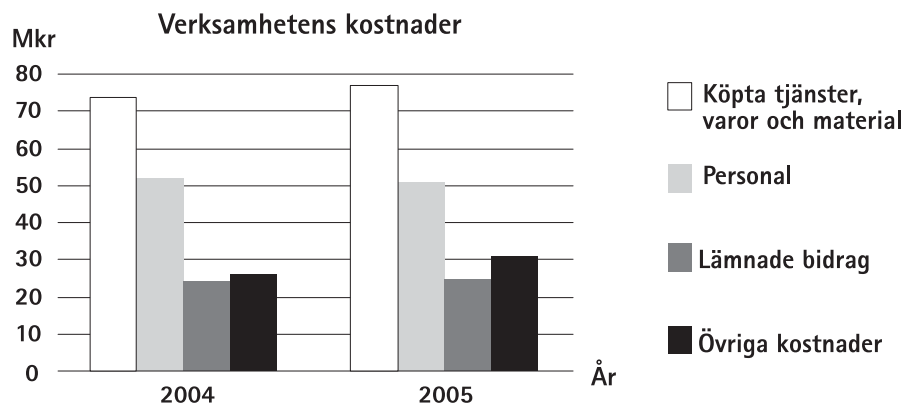
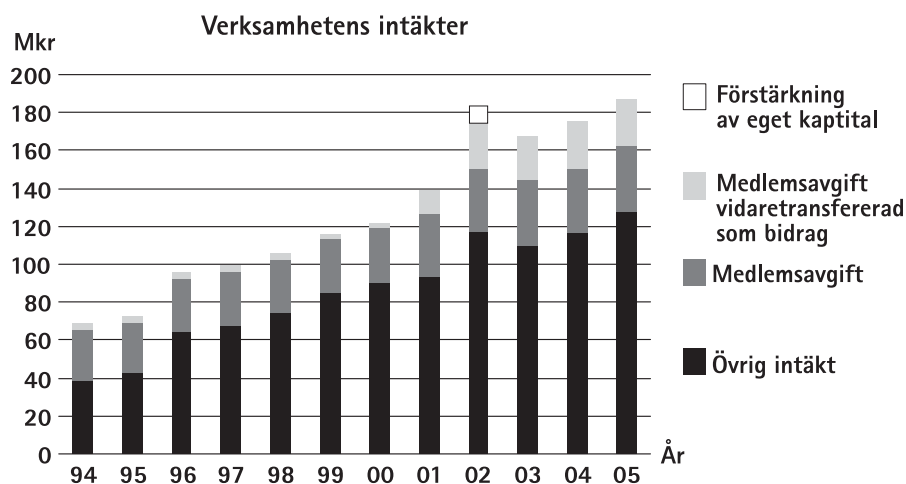
mkr för långsiktig förbättrad likviditet och kapitalmässig stadga. 2003 sänktes avgiften till 68,11 kr invånare, vilket är nivån även åren 2004–2005. De övriga intäkterna har nära nog tredubblats (+196 procent) sedan GR ombildades 95-01-01 och utgör nu 79 procent av de intäkter GR disponerar för sin löpande verksamhet.

Verksamhetens kostnader

De största kostnadsposterna i GRs verksamhet är köpta tjänster, varor och material samt personalkostnader (se diagram nedan). I kronor har samtliga kostnadsposter utom personalkostnaderna ökat mellan år 2004 och 2005. Personalkostnaderna var speciellt höga 2004 på grund av avsättning till avgångsvederlag. Om kostnadsökningen sätts i relation till omsättningen visar det sig att kostnadsnivån för lämnade bidrag och personalkostnader varit konstanta, medan övriga kostnader och köpta tjänster, varor och material minskar något. Kostnaderna inom GR kan också speglas via uppställningen i not 2. Observera att dessa kostnader inkluderar finansiella poster och avskrivningar.

Finansiella poster

Årets finansnetto uppgår till 0,6 mkr (se not 6). Bankkostnaderna för 2005 är 21 kkr. GR är kund hos Nordea.



Tillgångar och investeringar

Tillgångarna har minskat med 65,2 mkr under året och uppgår till 172,9 mkr. Behållningen av Göteborgsöverenskommelsen (se not 4) har minskat och kommer att avslutas under 2006. Anläggningstillgångarna minskar med 1,7 mkr. Årets nettoinvesteringar uppgår till 1,3 mkr. Kostnaderna för avskrivningar är 2,8 mkr.

Skulder

De kortfristiga skulderna minskar med 63,8 mkr. Medel reserverade för Göteborgsöverenskommelsen minskar med 55,1 mkr. Upplupna kostnader och förutbetalda intäkter samt saldon för pågående projekt och pågående arbete samt övriga kortfristiga skulder har minskat medan leverantörsskulderna har ökat. GR har inga långfristiga skulder.

Soliditet

Soliditet definieras här som eget kapital i förhållande till totala tillgångar (rensat från Göteborgsöverenskommelsen och från Gryning Vård AB). Soliditeten anger den finansiella ställningen på lång sikt, det vill säga den visar vilken beredskap det finns för att möta oförutsedda händelser. GRs nyckeltal avseende soliditet har under åren fr.o.m. 1996 t.o.m. 2001 försämrats från cirka 12 procent till 2,9 procent. Anledningen har i första hand varit lämnade kapitaltillskott till ISGR och större omsättning i verksamheten som i sin tur kräver ökad kapitalbindning.

Under 2001 erhöll GR ett kapitaltillskott genom att de tidigare huvudmännen för Gryning Vård AB vederlagsfritt överfört balanserade vinstmedel i de institutioner som ingår i Gryning Vård ABs verksamhet. Eftersom detta kapitaltillskott är ämnat för Gryning Vård AB exkluderas detta när GRs soliditet beräknas. Under 2002 har en förstärkning skett av det egna kapitalet med 9 mkr samtidigt som GR har redovisat positivt resultat 2002 till 2004. Under 2005 minskar eget kapital. 2 mkr betalas ut som stöd till Universeum. Resultatet 2005 blev 1 702 kkr. Soliditeten är vid utgången av år 2005 16,1 procent.

Likviditet

Likviditet definieras här som förhållandet mellan omsättningstillgångar och kortfris-

tiga skulder (rensat från Göteborgsöverenskommelsen och även från Gryning). Likviditeten visar vilken beredskap som finns för att klara de löpande betalningarna. GRs likviditet har från 1994 till 2001 varit fallande från 139 procent till 98 procent. Under 2002 och 2003 har ekonomin stärkts och de kortfristiga skulderna har minskats med följd att likviditeten ökat till 113 procent. Under 2004 och 2005 är likviditeten något lägre (105,6 procent 2004 och 106,4 procent 2005).

Kassaflöde

Likvida medels förändring under 2005 är -68,5 mkr. (se även finansieringsanalys)

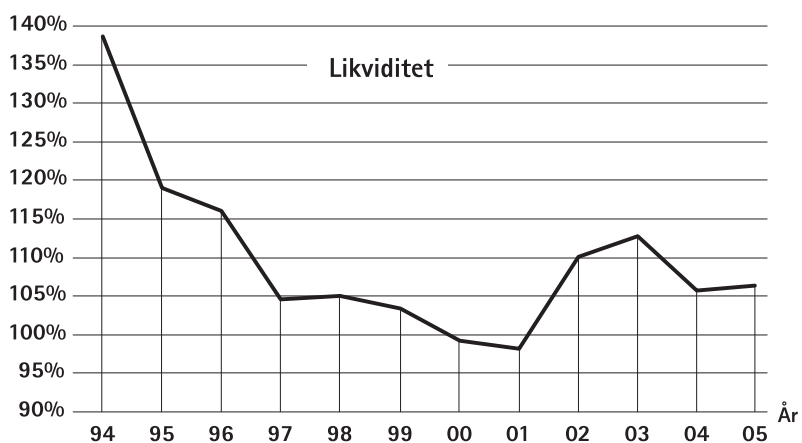
Personal

Antalet årsarbetare har minskat med två personer mellan åren 2004 och 2005. Köns-

fördelningen är konstant, dvs två tredjedelar är kvinnor. Löner och ersättningar har minskat med 1,1 mkr. Sociala avgifter och övriga personalkostnader har minskat. Sjukfrånvaron har fortsatt minska något mellan åren 2004 och 2005. (Se not 9 och 10 samt kommentar under verksamhetens kostnader ovan.)

Ansvarsförbindelse

GR har ett åtagande för en utfyllnadspension till en före detta förbundsdirektör. På grund av osäkerheten 051231 om pension skulle utgå eller ej samt om dess omfattning, tas beloppet upp som en ansvarsförbindelse. GR har begärt in kompletterande information i ärendet för att under 2006 säkerställa ansvarsförbindelsens art och omfattning (se not 7).



Fem år i sammandrag

(Belopp i Mkr om ej annat anges)

	2001	2002	2003	2004	2005
GR – Allmänt					
Invånare i medlemskommunerna, tusental	852,0	858,0	865,0	872,0	879,0
Avgift per invånare, kr	54,16	78,76	68,11	68,11	68,11
Årsarbetare GR, st	72,0	73,0	64,0	77,0	76,0
GR – Ekonomiskt resultat					
Medlemsavgifter	45,3	66,4	58,1	58,5	58,9
Övriga intäkter	93,6	117,3	109,8	118,2	128,0
Verksamhetens kostnader	139,4	172,0	167,7	176,7	183,0
Avskrivningar	1,1	1,5	1,8	2,5	2,8
Resultat efter avskrivningar	-1,6	10,2	-1,7	-1,7	1,1
Finansnetto	1,6	1,7	1,8	1,8	0,6
Extraordinära kostnader o intäkter	-14,1	0	0	0	0
Årets resultat	0	11,9	0,1	0,1	1,7
Lämnade bidrag (av medlemsavgifter)	12,4	24,3	23,7	24,5	24,6
Investeringar	2,1	1,9	3,4	3,8	1,3
Investeringarnas andel av kostnaderna	1,5%	1,1%	2,0%	2,2%	0,7%
GR – Tillgångar och skulder					
Totala tillgångar	189,2	237,8	197,0	238,1	172,9
Totala tillgångar (exkl tillskott avs. Gryning & Göken1)	101,1	101,3	112,4	115,3	105,3
Anläggningstillgångar (inkl fordran hos koncern)	19,8	20,9	24,3	25,5	23,9
Eget kapital	17,0	28,9	29,0	29,1	28,8
Soliditet (exkl Gryning & Göken1)	2,9%	14,6%	15,7%	14,8%	16,1%
Likviditet (exkl Gryning & Göken1)	98,3%	110,1%	112,7%	105,6%	106,4%
Kapitalomsättningshastighet ggr (exkl Gryning & Göken1)	1,4	1,8	1,8	1,7	2,0
Koncernen					
Koncernens omsättning	284,3	469,1	463,5	493,2	541,6
Koncernens resultat	0,5	13,5	-2,8	0,2	10,1
Soliditet (exkl Göken1)	10,9%	18,3%	16,3%	16,2%	20,1%
Likviditet (exkl Göken1)	116,0%	130,4%	122,2%	120,0%	128,0%
Kapitalomsättningshastighet (exkl Göken1), ggr	1,8	2,8	2,7	2,8	2,9
Antal årsarbetare	528,0	533,0	524,0	580,0	569,0

Förvaltningsberättelse koncernen

GR-koncernen består av Göteborgsregionens Internationella skola AB (ISGR), som ägs till 100 procent av GR samt Gryning Vård AB, som till 54 procent ägs av GR. Koncernens resultat 2005 uppgår till 10,1 mkr. GR är också en av tre huvudmän i Stiftelsen Korsvägen och Stiftelsen för Västsvenska fritidsområden, samt delägare i Göteborg & Co Träffpunkt AB (se illustration nedan).

Göteborgsregionens Internationella skola AB

Göteborgsregionens Internationella skola AB (ISGR) bildades 1995-11-29 och har som fristående skola för vanlig skolplikt och med internationell profil att bedriva undervisning för elever från i första hand Göteborgsregionen samt att bedriva därtill anknytande verksamhet. Skolans främsta målgrupper inom den internationella sektionen utgörs av utländska familjer som tillfälligt vistas i Sverige och andra familjer som har verkat eller ska verka utomlands, med anknytning till näringsliv, universitet eller andra internationella intressen.

Inom den svenska sektionen utgörs skolans målgrupp av elever boende i närområdet som har syskon på skolan.

ISGR inrymmer idag följande verksamheter:

- en fristående skola som motsvarar grundskolan årskurserna 1-9 enligt 9 kap. 1§ skollagen,
- en fristående internationell skola enligt 9 kap. 5§ skollagen,
- en fristående förskola enligt 2b kap. 6§ skollagen.

Skolan hade 2005 cirka 670 elever. Det finns elever från 10 av GRs medlemskommuner på skolan.

Ett samarbete sker idag med International High School of the Gothenburg Region, IHGR, samt Hvitfeldska gymnasiet avseende år 10 inom MYP-verksamheten samt övergången till International Baccalaureate år 11 och 12.

ISGRs resultat 2005 uppgick till 204 kkr.

Gryning Vård AB

Gryning Vård AB startade sin verksamhet 2001-07-01, då bolaget övertog drift- och personalansvaret för de sociala institutio-

ner och familjehemsverksamheter som tidigare drevs av Västra Götalandsregionen respektive Göteborgs kommun. Gryning har cirka 400 anställda och är Sveriges största vårdorganisation inom Hem för Vård och Boende (HVB). Verksamheten omfattar cirka 300 vårdplatser inom institutionsvård och familjehemsvård. Därutöver har bolaget numera flera olika öppenvårdsverksamheter.

Gryning Vård AB har fyra ägare, Göteborgsregionens kommunalförbund (54 %), Sjuhäradskommunalförbundet (12 %), samt kommunförbunden i Skaraborg och Fyrbodalen (17 % vardera).

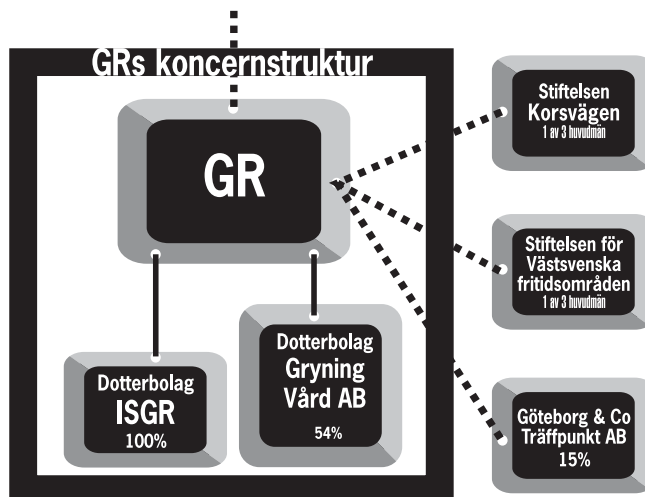
Gryning Vård AB redovisar för år 2005 ett överskott på 11 557 kkr efter bokslutsdispositioner och skatt. Omsättningen uppgår till 291 900 kkr och det egna kapitalet till 35 173 kkr. Under 2005 har Gry-

ning Vård AB haft påfallande många placeringar via Migrationsverket, vilket är huvudorsaken till det goda resultatet. Under året har Familjecentrum i Göteborg bildats genom sammanslagning av två befintliga verksamheter. Vidare har bolaget startat ytterligare en öppenvårdsverksamhet, MST-teamet i Vänersborg och fortsatt utbyggnaden av resurser för ungdomar som utsätts för hedersrelaterat våld. Dessutom har fortsatta översyner och omstruktureringar av verksamheten gjorts.

Omsättning och nyckeltal

År 2005 omsatte koncernen 541,6 mkr. Det är en ökning jämfört med 2004 på 48,4 mkr. Koncernens soliditet och likviditet ökar 2005. Antalet årsarbetare inom koncernen har minskat under 2005 och var vid årsskiftet 569 st.

GRs 13 medlemskommuner



Resultaträkning

kkr

	NOT nr	GR		KONCERNEN	
		2005	2004	2005	2004
Totala intäkter	1	186 876	176 662	541 633	493 227
Verksamhetens kostnader:	2, 9				
Köpta tjänster, varor & material		-76 667	-73 587	-75 370	-75 331
Personalkostnader		-50 831	-52 003	-50 831	-52 003
Övriga kostnader		-55 453	-50 340	-55 453	-49 990
Kostnader dotterbolag				-337 233	-314 966
Res före avskrivningar		3 925	732	22 746	2 937
Avskrivningar	3	-2 798	-2 481	-5 235	-4 903
Res efter avskrivningar		1 127	-1 749	17 511	-1 966
Finansiella intäkter	6	620	1 864	933	2 093
Finansiella kostnader	6	-45	-34	-810	-550
Res efter finansnetto		1 702	81	17 634	-423
Inkomstskatt		0	0	-639	127
Minoritetsandelar		0	0	-6 940	488
Årets resultat		1 702	81	10 055	192

Balansräkning

kkkr

		GR		KONCERNEN	
		2005	2004	2005	2004
TILLGÅNGAR	NOT nr				
IMMATERIELLA ANLÄGGNINGSTILLGÅNGAR					
Pågående investering	3	0	0	0	0
Datorprogram	3	1 726	2 493	1 726	2 493
S:a immateriella anläggningstillgångar		1 726	2 493	1 726	2 493
MATERIELLA ANLÄGGNINGSTILLGÅNGAR					
Byggnader	3	0	0	13 941	13 695
Mark	3	0	0	2 344	2 365
Inventarier	3	3 286	4 231	7 687	9 190
S:a materiella anläggningstillgångar		3 286	4 231	23 972	25 250
FINANSIELLA ANLÄGGNINGSTILLGÅNGAR					
Aktier i dotterbolag	8	16 130	16 130	–	–
Aktier övriga	8	75	75	75	75
Fordran hos koncern		2 649	2 610	–	–
S:a Finansiella anläggningstillgångar		18 854	18 815	75	75
LAGER & PÅGÅENDE ARBETE					
Lager avseende läromedel		255	197	255	197
Pågående arbete & pågående projekt	5	6 000	1 499	6 000	1 499
S:a lager & pågående arbete		6 255	1 696	6 255	1 696
FORDRINGAR					
Kundfordringar		50 447	50 449	89 223	81 831
Förutbetalad kostnad & upplupen intäkt (inkl räntor)		3 097	3 128	6 397	8 892
Skattefordran		866	699	2 240	3 525
Övriga kortfristiga fordringar		782	459	1 041	1 074
S:a Fordringar		55 192	54 735	98 901	95 322
LIKVIDA MEDEL					
Kortfristiga placeringar		0	10 561	0	10 561
Kassa & bank		20 023	22 831	52 022	39 160
Medel för Göken	4	67 560	122 737	67 560	122 737
S:a Likvida medel		87 583	156 130	119 582	172 458
S:A TILLGÅNGAR		172 896	238 099	250 511	297 294

Balansräkning forts

kr

	NOT nr	GR		KONCERNEN	
		2005	2004	2005	2004
EGET KAPITAL OCH SKULDER					
EGET KAPITAL					
Balanserade vinstmedel		27 068	28 987	25 302	28 130
Årets resultat		1 702	81	10 055	192
S:a Eget kapital		28 770	29 068	35 357	28 322
Minoritetsandelar		0	0	17 589	11 516
AVSÄTTNINGAR					
Avsatt till pension		0	74	0	74
Uppskjuten skatt		0	0	1 191	552
Övriga avsättningar	7	0	1 083	0	1 083
S:a Avsättningar		0	1 157	1 191	1 709
Långfristiga skulder		0	0	5 950	10 680
KORTFRISTIGA SKULDER					
Leverantörsskuld		14 311	11 518	19 680	22 660
Upplupna kostnader & förutbetalda intäkter		9 195	13 005	39 931	39 311
Göteborgsöverenskommelsen	4	67 560	122 737	67 560	122 737
Förskott medlemsavgifter		29 701	29 473	29 701	29 473
Pågående arbete & pågående projekt	5	15 522	16 728	15 522	16 728
Skulder till koncernföretag		0	5 441	0	0
Övriga kortfristiga skulder		7 837	8 972	18 030	14 158
S:a Kortfristiga skulder		144 126	207 874	190 424	245 067
S:A EGET KAPITAL & SKULDER		172 896	238 099	250 511	297 294
Ansvarsförbindelser	7	1 500	0	9 186	11 341
Ställda säkerheter	7	0	0	12 000	12 735

Finansieringsanalys

kkkr

	GR		KONCERNEN	
	2005	2004	2005	2004
DEN LÖPANDE VERKSAMHETEN				
Rörelseresultat före avskrivningar	3 926	732	22 747	2 937
Justeringar som inte ingår i kassaflödet	94	1 157	-148	-558
Erhållen ränta	620	1 864	933	2 093
Erlagd ränta	-45	-34	-810	-549
Betald skatt	-866	-201	-601	-3 652
Förändring av rörelsekapital löpande verksamheten	3 729	3 518	22 121	271
Justering för förändring av rörelsekapital				
Förändring av lager, pågående arbete & pågående projekt	-5 765	4 326	-5 765	3 412
Förändring av kortfristiga fordringar	408	824	-4 865	1 402
Förändring av kortfristiga skulder	-7 365	-382	1 739	557
Förändring av avsättning	-1 157	0	-1 157	0
KASSAFLÖDE LÖPANDE VERKSAMHETEN	-10 150	8 286	12 073	5 642
INVESTERINGSVERKSAMHETEN				
Förvärv av materiell & immateriell anläggningstillgång	-1 273	-3 750	-3 495	-5 870
Försäljning av materiell & immateriell anläggningstillgång	92	52	453	4 295
Förändring finansiella anläggningstillgångar	-39	-10	0	0
KASSAFLÖDE INVESTERINGSVERKSAMHETEN	-1 220	-3 708	-3 042	-1 575
FINANSIERINGSVERKSAMHETEN				
Upptagna lån	0	0	0	0
Amortering av skuld			-4 730	-480
Tillskjutet kapital till Universeum	-2 000	0	-2 000	0
KASSAFLÖDE FINANSIERINGSVERKSAMHETEN	-2 000	0	-6 730	-480
ÅRETS KASSAFLÖDE	-13 370	4 578	2 301	3 587
Likvida medel vid årets början	33 393	28 815	49 721	46 135
Likvida medel vid årets slut	20 023	33 393	52 022	49 722

Redovisningsprinciper

Årsredovisningen har upprättats enligt Lag (1997:614) om kommunal redovisning. Samma redovisningsprinciper, om inte annat uppges, har tillämpats föregående räkenskapsår.

Koncernredovisningen omfattar räkenskaper för Göteborgsregionens kommunalförbund (GR), det helägda dotterbolaget Göteborgsregionens Internationella Skola AB (ISGR), samt dotterbolaget GryningVård AB, som ägs med 54 procent. Koncernredovisningen är upprättad enligt förvärvsmetoden.

Tillgångar och skulder upptas till anskaffningsvärdet om ej annat framgår. Kundfordringar redovisas till belopp varmed de förväntas inflyta. Bland kundfordringarna finns dels fordringar för utförda tjänster och dels fordringar för medlemsavgifter.

Varulagret värderas till anskaffnings-

värdet enligt lägsta värdets princip. Anskaffningsvärdet beräknas enligt FIFO-metoden (först in/först ut). Avdrag har skett för bedömd inkurans.

Som pågående arbete redovisas luftvård, kalkning, FoU samt Valideringscentrum. Detta är tidsbegränsad verksamhet för vilka särskilda medel avsatts. Pågående projekt är projekt som har ett startdatum före årsskiftet och ett slutdatum efter årsskiftet, en tydlig budget och ett uttalat mål (till exempel sex kurstillfällen). Redovisningsprincipen för pågående projekt och pågående arbete är att alstrade inkomster eller utgifter vid årsskiftet balanseras i BR. Befarade förluster redovisas direkt i årets resultaträkning.

Avskrivningar enligt plan på anläggningstillgångar baseras på tillgångarnas anskaffningsvärde och en uppskattad ekonomisk livslängd av 3-33 år. Avskrivningar-

na görs månadsvis. GR har följande avskrivningsintervall: maskiner-programvara–infrastruktur–data–hemdatorer 3 år, maskiner–kontorsinventarier–fordon–programvara 5 år, konferensmöbler 7 år, programvaror 10 år. Skulder i utländsk valuta omräknas till balansdagens kurs. Finansieringsanalysen har upprättats i enlighet med Redovisningsrådets rekommendation RR7.

Kortfristiga placeringar är värderade i enlighet med FARs uttalande om redovisning av bank och företagscertifikat och statsskuldväxlar.

Noter till årsredovisningen

Not 1, Totala Intäkter

	GR 2005	GR 2004	Koncernen 2005	Koncernen 2004
kkkr				
Medlemsfinansierat				
Avdelning Administration	2 759	2 763	2 759	2 763
Avdelning Förbundsledning 1)	5 081	4 226	5 081	4 226
Avdelning FoU	0	0	0	0
Avdelning Kompetens	7 431	6 449	7 431	6 449
Avdelning Planering	7 725	7 561	7 725	7 561
Avdelning Utbildning (inkl Ledarförsörjning)	17 727	17 567	17 727	17 567
Avdelning Validering	0	0	0	0
Vidaretransfererade bidrag	24 855	24 740	24 855	24 740
Summa medlemsfinansierat	65 578	63 307	65 578	63 307
Varav medlemsavgifter	58 945	58 487	58 945	58 487
Alternativfinansierat				
Avdelning Administration	214	326	214	326
Avdelning Förbundsledning	134	-3	134	-3
Avdelning FoU	15 516	10 335	15 516	10 335
Avdelning Kompetens	10 895	10 353	10 895	10 353
Avdelning Planering (inkl Kalk & Luft)	8 508	7 661	8 508	7 661
Avdelning Utbildning	72 212	73 131	72 212	73 131
Avdelning Validering	13 819	11 551	13 819	11 551
Summa alternativfinansierat	121 298	113 355	121 298	113 355
Skolverksamhet ISGR	0	0	64 153	59 128
Vårdverksamhet Gryning	0	0	291 900	258 043
Eliminering av försäljning inom koncern			-1 297	-606
Summa totala intäkter	186 876	176 662	541 632	493 227

1) 2003 redovisades Förbundsledning & Administration ihop. Fr o m 2004 blev Administration en egen intern avdelning.

Not 2, Specifikation av kostnader utifrån typ av verksamhet.

Kostnaderna inkluderar avskrivningar, finansiella poster & extraordinärt

	GR 2005	GR 2004	Koncernen 2005	Koncernen 2004
kk				
Medlemsfinansierat				
Avdelning Administration	959	4 160	959	4 160
<i>varav avsättning avgångsvederlag ek.chef</i>		1 083		1 083
Avdelning Förbundsledning 1)	5 345	3 715	5 345	3 715
Avdelning FoU	0	0	0	0
Avdelning Kompetens	7 116	6 180	7 116	6 180
Avdelning Planering	8 092	7 623	8 092	7 623
Avdelning Utbildning	18 090	18 059	18 090	18 059
Avdelning Validering	0	0	0	0
Lämnade bidrag medlemsavgifter				
Business Region Göteborg (BRG)	20 000	20 000	20 000	20 000
Europakorridoren	339	337	339	337
Göteborg & Co	1 100	1 100	1 100	1 100
KFI	36	0	36	0
LTS	35	35	35	35
Miljödiplomering	0	33	0	33
Miljösamverkan	93	78	93	78
Reväst	30	0	30	0
Via Lappia	10	10	10	10
Västkom	1 607	1 595	1 607	1 595
Västkoststiftelsen	1 338	1 298	1 338	1 298
Summa medlemsfinansierat	64 190	64 224	64 190	64 224
Alternativfinansierat				
Avdelning Administration	307	336	307	336
Avdelning Förbundsledning	134	0	134	0
Avdelning FoU	15 517	10 335	15 517	10 335
Avdelning Kompetens	10 890	10 127	10 890	10 127
Avdelning Planering	8 471	7 661	8 471	7 661
Avdelning Utbildning	71 846	72 346	71 846	72 346
Avdelning Validering	13 819	11 551	13 819	11 551
Summa alternativfinansierat	120 984	112 357	120 984	112 357
Ospecificerad leverantörsskuld	0		0	
Övrig verksamhet inom koncernen				
Skolverksamhet ISGR	0	0	63 949	58 443
Vårdverksamhet Gryning	0	0	276 172	259 232
Eliminering för försäljning inom koncern			1 297	-606
Summa övrig verksamhet inom koncern	0	0	338 824	317 069
Total summa verksamhetens kostnader	185 174	176 581	523 998	493 650

Not 3, Inventarier, immateriella anläggningstillgångar samt byggnader och mark

	GR 2005	GR 2004	Koncernen 2005	Koncernen 2004
INVENTARIER OCH IMMATERIELLA ANL.TILLG.				
kk				
Anskaffningsvärden				
Ingående anskaffningsvärde	16 090	12 374	43 504	38 861
Inköp under året	1 273	4 135	2 720	5 438
Pågående nyanläggningar	0	-338	0	0
Försålt/utrangerat under året	-314	-81	-449	-795
Utgående ack. Anskaffningsvärden	17 049	16 090	45 775	43 504
Ack. planenliga avskrivningar				
Ingående avskrivningar	-9 367	-7 259	-31 822	-27 986
Försålt/utrangerat under året	128	358	238	596
Årets planenliga avskrivningar	-2 798	-2 466	-4 778	-4 432
Utgående ack. planenliga avskrivningar	-12 037	-9 367	-36 362	-31 822
Utgående planenligt restvärde	5 012	6 724	9 413	11 683

Not 3, forts

	GR 2005	GR 2004	Koncernen 2005	Koncernen 2004
BYGGNADER OCH MARK Kkr				
Anskaffningsvärden				
Ingående anskaffningsvärde	0	0	16 851	17 870
Inköp under året	0	0	775	817
Försålt/utrangerat under året	0	0	-99	-1 836
Utgående ack. Anskaffningsvärden	0	0	17 527	16 851
Ack. planenliga avskrivningar				
Ingående avskrivningar	0	0	-791	-404
Försålt/utrangerat under året	0	0	5	70
Årets planenliga avskrivningar	0	0	-456	-457
Utgående ack. planenliga avskrivningar	0	0	-1 242	-791
Utgående planenligt restvärde	0	0	16 285	16 060
Redovisat värde för fastigheter i Sverige	0	0	16 285	16 060

Not 4, Kortfristiga placeringar, Göteborgsöverenskommelsen

	GR 2005	GR 2004	Koncernen 2005	Koncernen 2004
kk				
Projektet Göken				
Ingående behållning	122 737	84 616	122 737	84 616
Erhållna bidrag	15 000	100 122	15 000	100 122
Utbetalt till huvudmän	-71 775	-64 221	-71 775	-64 221
Kostnader	-240		-240	
Erhållna /upplupna räntor	1 838	2 220	1 838	2 220
Summa	67 560	122 737	67 560	122 737
Medel för Göken				
Medel i placerade på konto	2 371	7 649	2 371	7 649
Medel placerade i värdepapper	65 000	115 000	65 000	115 000
Upplupna räntor	189	88	189	88
Summa	67 560	122 737	67 560	122 737

Göteborgs stad, Mölndals kommun, Göteborgsregionens kommunalförbund och staten har träffat överenskommelser om finansiering & genomförande av trafiklösningar i Göteborgsregionen. Det övergripande målet är att stärka regionens utveckling. GR förvaltar och vidaretransfererar pengar för Göken. GR:s politiska ledningsgrupp för trafik beslutar om prioriterade projekt.

Not 5, Pågående arbete & pågående projekt

	GR 2005	GR 2004	Koncernen 2005	Koncernen 2004
kk				
Överskjutande intäkter i pågående projekt				
* Förbundsledning	159	0	159	0
* Ledarförsörjning	563	105	562	105
* Utbildningsavdelningen	3 347	3 739	3 347	3 739
* Avdelning Kompetens	3 992	2 863	3 992	2 863
* Avdelning Planering	848	1 514	848	1 514
* Övriga koncernföretag		0	0	0
Överskjutande intäkter pågående arbete				0
* Kalk	295	356	295	356
* Luftvård	908	1 113	908	1 113
* Avdelning FoU	2 678	4 850	2 678	4 850
* Valideringscentrum	2 732	2 188	2 732	2 188
Totala intäkter pågående projekt & arbete	15 522	16 728	15 522	16 728
Överskjutande kostnader i pågående projekt				
* Administration	-93	-9	-93	-9
* Ledarförsörjning	0	-11	0	-11
* Utbildningsavdelningen	-396	-403	-396	-403
* Avdelning Kompetens	-4 273	-157	-4 273	-157
* Avdelning Planering	-309	-919	-309	-919
Överskjutande kostnader pågående arbete			0	
* Valideringscentrum	-929		-929	
Totala kostnader pågående projekt & arbete	- 6 000	- 1 499	- 6 000	- 1 499

Not 6, Finansiella poster

	GR 2005	GR 2004	Koncernen 2005	Koncernen 2004
kk				
Finansiella intäkter				
Ränteintäkter	532	1 716	933	2 093
Ränta från dotterbolag	87	147	0	0
Summa finansiella intäkter	620	1 864	933	2 093
Finansiella kostnader				
Räntekostnader	-24	-30	-789	-545
Räntekostnad dotterbolag	0	0	0	0
Bankkostnader	-21	-4	-21	-4
Summa finansiella kostnader	-45	-34	-810	-549
Summa finansiella poster	575	1 830	123	1 544

Räntor avseende Göken redovisas ej över resultaträkningen

Not 7, Övriga avsättningar, eventualtillgångar, ansvarsförbindelser och ställda säkerheter

	GR 2005	GR 2004	Koncernen 2005	Koncernen 2004
ÖVRIGA AVSÄTTNINGAR kkr				
Avgångsvederlag personal	-	1 083	-	1 083
Summa	-	1 083	-	1 083

	GR 2005	GR 2004	Koncernen 2005	Koncernen 2004
ANSVARSFÖRBINDELSER kkr				
Kvarstående betalningsskyldighet avseende ombyggnad enligt hyresavtal	0	0	7 686	8 441
Ansvarsförbindelse avseende pensionsskuld	1 500	0	1 500	2 900
Summa	1 500	0	9 186	11 341

	GR 2005	GR 2004	Koncernen 2005	Koncernen 2004
STÄLLDA SÄKERHETER kkr				
Fastighetsinteckningar	0	0	12 000	12 735

Not 8, Finansiella anläggningstillgångar

	Aktie- & röstandel	GR 2005	GR 2004	Koncernen 2005	Koncernen 2004
kk					
Aktier i dotterbolag					
Göteborgsregionens Internationella Skola AB, 556527-5657, Säte: Göteborg, Innehav aktier: 2000 st					
Bokfört värde vid årets ingång:	100%	2 000	2 000	-	-
Bokfört värde vid årets utgång:	100%	2 000	2 000	-	-
Gryning Vård AB, 556605-8201, Säte: Göteborg, Innehav aktier: 5.400 st					
Bokfört värde vid årets ingång:	54%	14 130	14 130	-	-
Bokfört värde vid årets utgång:	54%	14 130	14 130	-	-
Aktier och andelar i andra bolag					
Göteborg & Co, Träffpunkt AB, 556428-0369, Säte: Göteborg, Innehav aktier: 4.500 st					
Bokfört värde vid årets ingång:	15%	75	75	75	75
Bokfört värde vid årets utgång:		75	75	75	75
Summa		16 205	16 205	75	75

Not 9, Specifikation av personal, personalkostnader, revisorer

	GR 2005	GR 2004	Koncernen 2005	Koncernen 2004
SPECIFIKATION AV PERSONAL				
Antal årsarbetare				
Kvinnor	53	52	386	394
Män	23	25	183	186
Summa årsarbetare	76	77	569	580
Antal i styrelse				
Kvinnor	10	10	21	21
Män	23	23	29	30
Summa antal i styrelse (förbundsstyrelse + suppleanter GR)	33	33	50	51
Förbundsdirektör/VD & ledningsgrupp				
Kvinnor	3	3	8	8
Män	3	3	11	11
Summa förbundsdirektör/VD & ledningsgrupp	6	6	19	19
Personer som fått ersättn. (personal & arvodister)	371	381	-	-

	GR 2005	GR 2004	Koncernen 2005	Koncernen 2004
SPECIFIKATION AV PERSONALKOSTNADER				
Löner och ersättningar				
Styrelse & förbundsdirektör/VD	1 882	1 800	3 297	3 190
Ledningsgrupp GR	3 057	2 940	5 771	2 940
Övriga anställda (inkl extrapersonal, arvodister och avgångsvederlag, not 7)	28 916	30 216	205 560	197 333
Summa löner och ersättningar	33 855	34 956	214 628	203 463
Sociala avgifter enligt lag & avtal	16 010	16 030	88 041	84 609
Varav pensionskostnader	4 916	4 885	12 443	10 287
Övr. personalkostnader (inkl ersättn. förtroendevalda revisorer)	966	1 017	12 186	11 104
Summa personalkostnader	50 831	52 003	314 855	299 176

	GR 2005	GR 2004	Koncernen 2005	Koncernen 2004
SPECIFIKATION AV ERSÄTTNINGAR TILL REVISORER				
Förtroendevalda (ingår ovan)	47	36	66	55
Auktoriserade	54	63	197	199
Summa ersättningar till revisorer	101	99	263	254

Not 10, Sjukfrånvaro

	GR 2005	GR 2004	Gryning 2005	Gryning 2004	ISGR 2005	ISGR 2004
TOTAL SJUKFRÅNVARO (%)						
Kvinnor	2,77	2,74	8,00	7,00	4,04	4,29
Män	0,9	3,74	5,00	5,00	1,26	0,87
Summa total sjukfrånvaro (%)	2,23	3,05	6,00	7,00	3,18	3,33
TOTAL SJUKFRÅNVARO (timmar per årsarbetare)						
Kvinnor	69	55	187	177	86	74
Män	22	74	133	122	24	18
Total sjukfrånvaro (timmar per årsarbetare)	55	61	169	158	62	61
Varav långtidssjukfrånvaro (%)						
Varav långtidssjukfrånvaro (%)	55,06	65,76	66,00	70,00	57,55	51,33
Varav långtidssjukfrånvaro timmar per årsarbetare	30	40	111	116	36	-
TOTAL SJUKFRÅNVARO PER ÅLDERSGRUPP (%)						
Yngre än 30 år	2,92	1,61	3,00	2,00	0,79	1,86
30-49 år	2,59	4,33	6,00	6,00	4,14	3,81
50 år och äldre	1,51	1,79	11,00	10,00	2,23	1,34

Göteborg den

Göran Johansson

Bibbi Carlsson

REVISIONSBERÄTTELSE

Till förbundsfullmäktige i
GÖTEBORGSREGIONENS KOMMUNALFÖRBUND
(Org nr 222000-0265)

Vi har granskat kommunalförbundets verksamhet under år 2005.

Granskningen har utförts enligt kommunallagen, god revisionsred i kommunal verksamhet och förbundsordningen.

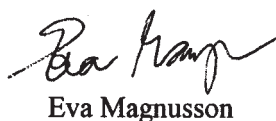
Vi har vid granskningen biträttats av Öhrlings PricewaterhouseCoopers AB.

Årsredovisningen har upprättats i enlighet med lagen om kommunal redovisning.

Vår granskning ger ingen anledning till anmärkning varför vi tillstyrker att förbundets årsredovisning godkänns och att förbundsstyrelsen beviljas ansvarsfrihet för år 2005.

Göteborg den 24 april 2006.


Gunnar Karlsson


Eva Magnusson


Gunnar Häggström

Förbundsstyrelsen

MANDATFÖRDELNING

Ledamöter

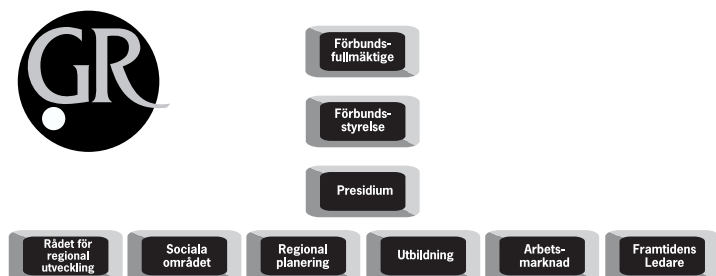
PER KOMMUN	ordinarie	ersättare
Ale kommun	1	0
Alingsås kommun	1	1
Göteborgs kommun	9	2
Härryda kommun	2	0
Kungsbacka kommun	1	1
Kungälv kommun	2	0
Lerums kommun	0	2
Lilla Edets kommun	1	0
Mölnåls kommun	2	1
Partille kommun	1	2
Stenungsunds kommun	1	1
Tjörns kommun	1	0
Öckerö kommun	0	1
	22	11

Ledamöter

PER PARTI	ordinarie	ersättare
Arbetarpartiet Socialdemokraterna	8	4
Moderata Samlingspartiet	4	3
Kristdemokraterna	2	1
Vänsterpartiet	2	1
Folkpartiet liberalerna	4	2
Miljöpartiet de gröna	1	0
Centerpartiet	1	0
	22	11

KVINNOR	9	1
MÄN	13	10
	22	11

POLITISK ORGANISATION



FÖRBUNDSSTYRELSEN

Ledamöter

Göran Johansson (s) Göteborg, ordf *

Jan Hallberg (m) Göteborg

Stefan Svensson (m) Partille, 1:e v ordf *

Inga-Lill Andersson (s) Ale, 2:e v ordf *

Erik Lithander (fp) Göteborg, 3:e v ordf * (t.o.m. 05-04-21)

Vivi-Ann Nilsson (s) Göteborg

Eva Olofsson (v) Göteborg

Carina Liljesand (kd) Göteborg

Bengt Odlöw (s) Mölnåls

Göran Hildén (fp) Härryda

Susanna Haby (m) Göteborg

Leif Johansson (s) Kungälv

Kia Andréasson (mp) Göteborg

Eva Bertilsson-Styvén (s) Tjörn

Helene Odenjung (fp) Göteborg * (fr.o.m. 05-04-21)

Per Ödman (m) Kungsbacka

Björn Saletti (v) Kungälv

Bo Pettersson (s) Stenungsund

Benny Strandberg (kd) Mölnåls

Ing-Marie Samuelsson (s) Härryda

Bjarne Färjhage (c) Lilla Edet

Elver Jonsson (fp) Alingsås

Ersättare

Frank Andersson (s) Göteborg

Arne Lernhag (m) Öckerö

Tore Hult (s) Alingsås

Kristina Bergman Alme (fp) Göteborg

Kenneth Johansson (s) Lerum

Henrik Ripa (m) Lerum

Lars Selander (v) Partille

Larry Söder (kd) Kungsbacka

Lars Kjellgren (s) Partille

Hans Broberg (fp) Mölnåls

Ove Andersson (m) Stenungsund

* utgör styrelsens presidium

FOTNOT Den 21 april 2005 adjungerades Helene Odenjung till GRs presidium istället för Erik Lithander (i väntan på val i förbundsfullmäktige). Samma datum gick Kristina Bergman Alme in som ordinarie ledamot istället för Helene Odenjung och Kjell Björkqvist adjungerades till ersättare i styrelsen istället för Kristina Bergman.

De politiska styrgrupperna 2003–2006

Rådet för regional utveckling

Frank Andersson	(s)	Göteborg ordf
Elver Jonsson	(fp)	Alingsås v ordf
Ingegerd Löfqvist	(m)	Alingsås
Jonas Ransgård	(m)	Göteborg
Roland Rydén	(m)	Göteborg
Endrick Schubert	(s)	Göteborg
Leif Johansson	(s)	Kungälv
Bo Pettersson	(s)	Stenungsund
Roger Strömberg, BRG	(tjm)	
Bengt Wennerberg, BRG	(tjm)	

Arbetsmarknad

Elver Jonsson	(fp)	Alingsås, ordförande
Endrick Schubert	(s)	Göteborg, vice ordf.
Peder Engdahl	(m)	Lilla Edet
Thor Eliasson	(s)	Ale
Lars Kjellgren	(s)	Partille
Lars Öfverström	(m)	Tjörn
Björn Saletti	(v)	Kungälv
Carina Liljesand	(kd)	Göteborg
Gun Simonsson	(s)	Öckerö
Kristina Bergman Alme	(fp)	Göteborg
Bengt Hörnlund	(m)	Lerum
Mats Gröndal	(s)	Kungsbacka
Laila Åkerberg	(mp)	Mölnadal
Jan Linde	(s)	Härryda
Lisbeth Svensson	(fp)	Stenungsund

Regional planering

Leif Johansson	(s)	Kungälv, ordförande
Roland Rydén	(m)	Göteborg, vice ordf
Anneli Hulthén	(s)	Göteborg
Kjell Björkqvist	(fp)	Göteborg
Kenneth Johansson	(s)	Lerum
Hans Bergfelt	(m)	Mölnadal
Lasse Selander	(v)	Partille
Hans-Olof Engvall	(kd)	Mölnadal
Elaine Björkman	(s)	Ale
Göran Hildén	(fp)	Härryda
Bjarne Färjhage	(c)	Lilla Edet
Rolf Edvardsson	(s)	Öckerö
Kia Andréasson	(mp)	Göteborg
Töre Hult	(s)	Alingsås
Hans Broberg	(fp)	Mölnadal
Per Ödman	(m)	Kungsbacka, adjungerad
Bo Pettersson	(s)	Stenungsund, adjungerad
Eva Bertilsson-Styvén	(s)	Tjörn, adjungerad

Sociala området

Jonas Ransgård	(m)	Göteborg, ordförande
Bo Pettersson	(s)	Stenungsund, vice ordf
Pelle Berglund	(s)	Göteborg
Martin Johansen	(fp)	Tjörn
Jarl Karlsson	(s)	Ale
Margaretha Levander	(m)	Partille
Eva Olofsson	(v)	Göteborg
Leif Danielsson	(kd)	Partille
Bo Axelsson	(s)	Härryda

Utbildningsgruppen

Frank Andersson	(s)	Göteborg, ordförande
Ingegerd Löfqvist	(m)	Alingsås, vice ordf.
Agneta Granberg	(m)	Göteborg
Carola Granell	(s)	Stenungsund
Helene Odenjung	(fp)	Göteborg
Henrik Johansson	(s)	Göteborg
Lennart Svensson	(v)	Mölnadal
Annelie Sundling	(kd)	Öckerö
Ing-Marie Samuelsson	(s)	Härryda
Birgitta Lindahl	(fp)	Partille
Bengt Gustafsson	(m)	Kungälv
Torsten Gustafsson	(s)	Tjörn
Tommy Nilzén	(mp)	Lilla Edet
Monica Samuelsson	(s)	Ale
Birgitta Palmertz	(fp)	Lerum
Jan Österdahl	(m)	Kungsbacka

Framtidens Ledare

Bengt Odlov	(s)	Mölnadal, ordförande
Åke Eliasson	(s)	Kungsbacka
Susanna Haby	(m)	Göteborg
Marianne Nilsson	(kd)	Kungälv
Monica Pahlsson	(fp)	Göteborg

Index

<i>Airport Regions Conference (ARC)</i>	6	<i>Mentorskap och mentorutbildningar</i>	20
<i>Bedömnings- och betygsättningskompetens</i>	11	<i>Miljöfrågor, resurshushållning</i>	6
<i>Bilder av skolan/kvalitetskartläggning</i>	10	<i>Miljösamverkan Västra Götaland</i>	7
<i>Blivande ledare</i>	20	<i>Multimediastudion</i>	12
<i>Bostäder, kollektivtrafik och handel</i>	5	<i>Mässor</i>	11
<i>Delregionalt ägarråd</i>	7	<i>Mötesplatser</i>	16
<i>Digital distribution</i>	12	<i>Nyckeltal</i>	16
<i>Dricksvatten – aktuella EU- och VA-Forskprojekt</i>	8	<i>Omvärldsbevakning – regionala analyser</i>	6
<i>EU och internationellt arbete</i>	21	<i>Pedagogiskt centrum</i>	11
<i>Europakorridoren</i>	7	<i>Plusjobben</i>	14
<i>Europeiska och nordiska nätverk</i>	7	<i>Politiker- och utbildningschefsforum</i>	11
<i>Gemensamma kurser för gymnasieskolorna</i>	10	<i>Regional gymnasieplanering för gymnasie- och gymnasiesärskolan</i>	10
<i>GR Utbildning på Internet</i>	10	<i>Regional samverkan och utveckling</i>	15
<i>GRs arbetsformer</i>	4	<i>Regional utveckling och planering</i>	16
<i>GRs vision och ambition</i>	4	<i>Regional utvecklingsplanering</i>	19
<i>Grön kemi</i>	8	<i>Regionala forum</i>	13
<i>Gymnasieintagningen Indra – Indranet</i>	10	<i>Regionalt luftvårdsprogram</i>	7
<i>Gymnasierformen 2007</i>	11	<i>Rekommendationer och policies</i>	15
<i>Gökungen</i>	7	<i>Remisser</i>	6
<i>Göta Älvs vattenvårdsförbund</i>	7	<i>Remissvar och yttranden</i>	16
<i>Göteborgsregionens utvecklingscentrum – GRUC</i>	10	<i>Samordnad infrastrukturplanering</i>	5
<i>Handledarutbildning</i>	12	<i>Samordnad vårdplanering</i>	15
<i>Hedersnämmande 2005 – direktkvalificerade 2006</i>	12	<i>Samordningsuppdrag</i>	12
<i>HUR 2050 och K2020</i>	6	<i>Samverkan med universitet och högskola</i>	17
<i>Hälsa</i>	14	<i>Samverkan och samarbete (FoU)</i>	18
<i>Inventeringar och kartläggningar</i>	16	<i>Skolbibliotek</i>	12
<i>IT-/Media – Läromedelsutveckling</i>	11	<i>Specialpedagogik</i>	11
<i>Kalkning av försurade sjöar och vattendrag</i>	7	<i>Spår 2050</i>	7
<i>Kommunerna som köpare av institutionsvård</i>	16	<i>Studie- och yrkesvägledning</i>	10
<i>Kommunförbunden i Västra Götaland</i>	15	<i>Styrgruppen för arbetsmarknad</i>	13
<i>Kompetensutveckling</i>	21	<i>Särskilda satsningar</i>	16
<i>Kompetensutveckling för lärare</i>	12	<i>Särskilda studiedagar</i>	11
<i>Koordinator för Idéskolor</i>	11	<i>Traineeprogram</i>	20
<i>KSau-besök</i>	20	<i>Ungdomar</i>	14
<i>Kunskapsförsörjning</i>	16	<i>Uppföljning och utvärdering</i>	16
<i>Kunskapsförsörjning och kompetensutveckling (FoU)</i>	19	<i>Uppföljning/utvärdering (FoU)</i>	19
<i>Kvalitetscertifieringsgruppen och pilotskolegruppen</i>	12	<i>Upphovsrätt</i>	12
<i>Kvalitetssäkring av jämförelsetal inom skolan</i>	10	<i>Upplevelsebaserat lärande, värdegrund och internationalisering</i>	10
<i>Kvalitetsutveckling av kontakterna mellan skolan och arbetslivet</i>	12	<i>Utbildningsgruppens utgångspunkter</i>	9
<i>Ledarskapsdag</i>	20	<i>Utbildningssamverkan</i>	10
<i>LSS</i>	15	<i>Utvärdering</i>	20
<i>Läromedel – Ljud- och bildbibliotek</i>	11	<i>Valideringscentrum</i>	13
<i>Läromedelssamordning</i>	11	<i>Vuxnas lärande</i>	10
<i>Läromedelsutställning – Läromedelsinformation</i>	11	<i>www.Praktikplatsen.se</i>	12
<i>Marknadsföring</i>	20	<i>Växtkraft Mål 3 – projekt Samlat GREpp</i>	14
<i>Medborgarkraft</i>	16	<i>Översyn av Primärvårdsavtalet</i>	15
<i>Medborgarkraft och brukarmedverkan</i>	18		



Kommunal samverkan – regional styrka

Göteborgsregionen är en näringsgeografiskt sammanhängande region med en gemensam bostads- och arbetsmarknad. Därför är det nödvändigt att kommunerna löser frågor tillsammans inom olika områden.

GR (Göteborgsregionens kommunalförbund) är en samarbetsorganisation för 13 kommuner i Västsverige – Ale, Alingsås, Göteborg, Härryda, Kungsbacka, Kungälv, Lerum, Lilla Edet, Mölndal, Partille, Stenungsund, Tjörn och Öckerö.

GRs uppgift är att verka för samarbete över kommungränserna och vara ett forum för idé- och erfarenhetsutbyte i regionen.

Verksamheten inom GR ska vara till kommunal nytta, samtidigt som den ska stärka regionen, både nationellt och internationellt. Det övergripande syftet är att skapa en attraktiv region med goda levnadsvillkor för alla invånare.

Sammanfattningsvis har GR till uppgift att

- skapa nätverk, sprida idéer och stimulera till erfarenhetsutbyte,
- svara för planering av regional karaktär,
- aktivt bevaka regionens intressen genom uppvaktningar, remissyttranden etc,
- driva gemensamma utvecklingsprojekt tillsammans med medlemskommunerna,
- samordna och stödja kommunerna med kompetenshöjande insatser,
- medverka till en gemensam plattform för omvärldsorientering, debatt och förmedling av framtidsbilder,
- erbjuda service/sambruk på områden där den enskilda kommunens resurser är otillräckliga.



Göteborgsregionens kommunalförbund